

ข้อมูลพื้นฐาน

๑. ข้อมูลทั่วไป

ชื่อโรงเรียน พระครูพิทยาคม อักษรย่อ พ.พ. พ.ศ.ที่ก่อตั้ง พ.ศ. ๒๕๓๑

ชื่อภาษาอังกฤษ Prakupittayakhom school ที่อยู่ เลขที่ ๕๒ หมู่ที่ ๑๐ ตำบล พระครู

อำเภอ เมืองบุรีรัมย์ จังหวัด บุรีรัมย์ รหัสไปรษณีย์ ๓๑๐๐๐

โทรศัพท์ ๐๔๔๖๖๖๑๒๒ โทรสาร ๐๔๔๖๖๖๑๒๓ สังกัด สำนักงานเขตพื้นที่การศึกษามัธยมศึกษา เขต ๓๒

Facebook : www.facebook.com/prakru

E-mail : prakru_school@hotmail.com

Website : www.prakru.ac.th

๒. ประวัติของโรงเรียน

โรงเรียนพระครูพิทยาคม จัดตั้งเมื่อวันที่ ๑๐ เมษายน พ.ศ. ๒๕๓๑ โดยความเห็นชอบของสภาตำบลพระครูสภาตำบลพระครูได้อนุมัติให้ใช้พื้นที่กระทรวงมหาดไทย โดยใช้ที่สาธารณะซึ่งเป็นป่าช้าเก่าและทำเลเลี้ยงสัตว์ ตั้งอยู่ระหว่างหมู่ที่ ๑ และหมู่ที่ ๖ ตำบลพระครู ใช้ชื่อว่า “โรงเรียนบุรีรัมย์พิทยาคมหน่วยการศึกษา พระครูใหญ่” ประชาชนชาวตำบลพระครูได้ร่วมกันสร้างอาคารเรียนชั่วคราว ขนาดกว้าง ๖ เมตร ยาว ๓๖ เมตร จำนวน ๑ หลัง และโรงเรียนได้เปิดรับสมัครนักเรียนชั้นประถมศึกษาปีที่ ๖ เข้าศึกษาต่อชั้นมัธยมศึกษาปีที่ ๑ โดยจัดการศึกษาแบบสหการศึกษา ในช่วงปีการศึกษาแรกรับนักเรียน ม.๑ จำนวน ๒ ห้อง มีนักเรียนทั้งหมด ๕๖ คน โดยมีบุคลากรจากโรงเรียนบุรีรัมย์พิทยาคมทำการสอน

ต่อมาในวันที่ ๑๐ มีนาคม ๒๕๓๒ กระทรวงศึกษาธิการอนุมัติให้แยกเป็นเอกเทศชื่อว่า “โรงเรียนพระครูพิทยาคม” ซึ่งมีพื้นที่บริการประชาชนรวม ๓ ตำบล คือ

๑. ตำบลพระครู	จำนวน ๑๓ หมู่บ้าน	๖ โรงเรียน
๒. ตำบลลุงเหล็ก	จำนวน ๑๖ หมู่บ้าน	๕ โรงเรียน
๓. ตำบลกลันทา	จำนวน ๑๑ หมู่บ้าน	๖ โรงเรียน

ต่อมากระทรวงศึกษาธิการได้มีคำสั่งที่ ๒๐๘๐ / ๒๕๓๒ สั่ง ณ วันที่ ๓๐ มิถุนายน ๒๕๓๒ ให้ นายพิรุฬห์ สวัสดิ์รัมย์ ตำแหน่งผู้ช่วยผู้อำนวยการโรงเรียนภัทรบพิตร ซึ่งรักษาการในตำแหน่งครูใหญ่โรงเรียนลำดวนพิทยาคมมารักษาการในตำแหน่งครูใหญ่โรงเรียนพระครูพิทยาคม ซึ่งเป็นผู้บริหารคนแรกได้เดินทางมารับตำแหน่งในวันที่ ๒๕ กรกฎาคม ๒๕๓๒ และปีงบประมาณ ๒๕๓๒ โรงเรียนพระครูพิทยาคมได้รับการจัดสรรงบประมาณจากกระทรวงศึกษาธิการเพื่อดำเนินการสร้างอาคารเรียนชั่วคราวแบบ ชค ๑๐๔ / ๒๗ เป็นอาคารเรียนหลังแรกที่ได้รับงบประมาณจากกระทรวงศึกษาธิการ ต่อมาในวันที่ ๑ ธันวาคม ๒๕๔๐ นางสาวสุพัตรา เข็มชัยตระกูล ผู้อำนวยการโรงเรียนตูมใหญ่วิทยา ได้เดินทางมารับตำแหน่ง ผู้อำนวยการโรงเรียนพระครูพิทยาคม

วันที่ ๒๑ ธันวาคม พ.ศ. ๒๕๔๕ นายกิตติศักดิ์ วิทย์เดช ผู้อำนวยการโรงเรียนจุฬารัตนาธิปไตยบุรีรัมย์ ได้เดินทางมารักษาการในตำแหน่ง ผู้อำนวยการโรงเรียนพระครูพิทยาคม และเมื่อ วันที่ ๒๖ พฤษภาคม ๒๕๔๖ ได้ดำรงตำแหน่ง ผู้อำนวยการโรงเรียนพระครูพิทยาคม

วันที่ ๙ พฤศจิกายน พ.ศ. ๒๕๕๐ นายดำรงรักษ์ สิงหสุศักดิ์ ผู้อำนวยการโรงเรียนสองห้องพิทยาคม ได้เดินทางมารับตำแหน่ง ผู้อำนวยการโรงเรียนพระครูพิทยาคม จนถึง วันที่ ๑๙ กุมภาพันธ์ พ.ศ. ๒๕๕๔

วันที่ ๒๐ กุมภาพันธ์ พ.ศ. ๒๕๕๔ นายสุเทพ จำเนียรกุล ผู้อำนวยการโรงเรียนตุมใหญ่วิทยา ได้เดินทางมารับ
ตำแหน่ง ผู้อำนวยการโรงเรียนพระครูพิทยาคม จนถึงปัจจุบัน

๓. ข้อมูลพื้นฐาน

ชื่อโรงเรียน	:	พระครูพิทยาคม
ปรัชญาของโรงเรียน	:	การศึกษา คือ ชีวิต
คติพจน์	:	ประพฤติดี เรียนเยี่ยม เปี่ยมทักษะ สรีระแข็งแรง
คติธรรม	:	สุวิชาโน พหุสุโต ผู้รู้ดี ย่อมเป็นผู้มีการศึกษา
อัตลักษณ์	:	โรงเรียนน่าอยู่ ลูกพระครูมีสัมมาคารวะ
เอกลักษณ์	:	วัฒนธรรมดี กีฬาเด่น เน้นคุณธรรม น้อมนำปรัชญาเศรษฐกิจพอเพียง
ประเภทโรงเรียน	:	สหศึกษา
อักษรย่อ	:	พ.พ.
เว็บไซต์	:	www.prakru.ac.th
วันสถาปนาโรงเรียน	:	๑๐ เมษายน พ.ศ. ๒๕๓๑
สีประจำโรงเรียน	:	สีเทา หมายถึง ผู้มีปัญญา เฉลียวฉลาด สุขุม สีขาว หมายถึง ความสว่าง ความกระจ่าง ความเฉลียวฉลาด
ต้นไม้สัญลักษณ์	:	ต้นตะแบก
ตราประจำโรงเรียน	:	



โรงเรียนพระครูพิทยาคม หมายถึง

พระ	:	คือผู้พร้อมไว้ซึ่งคุณธรรม
ครู	:	คือผู้ชี้แนะความรู้ให้
พิทยา	:	คือวิชาอันประเสริฐประาด
คม	:	ประดุจกริชดาบคมกล้า แหลมคม

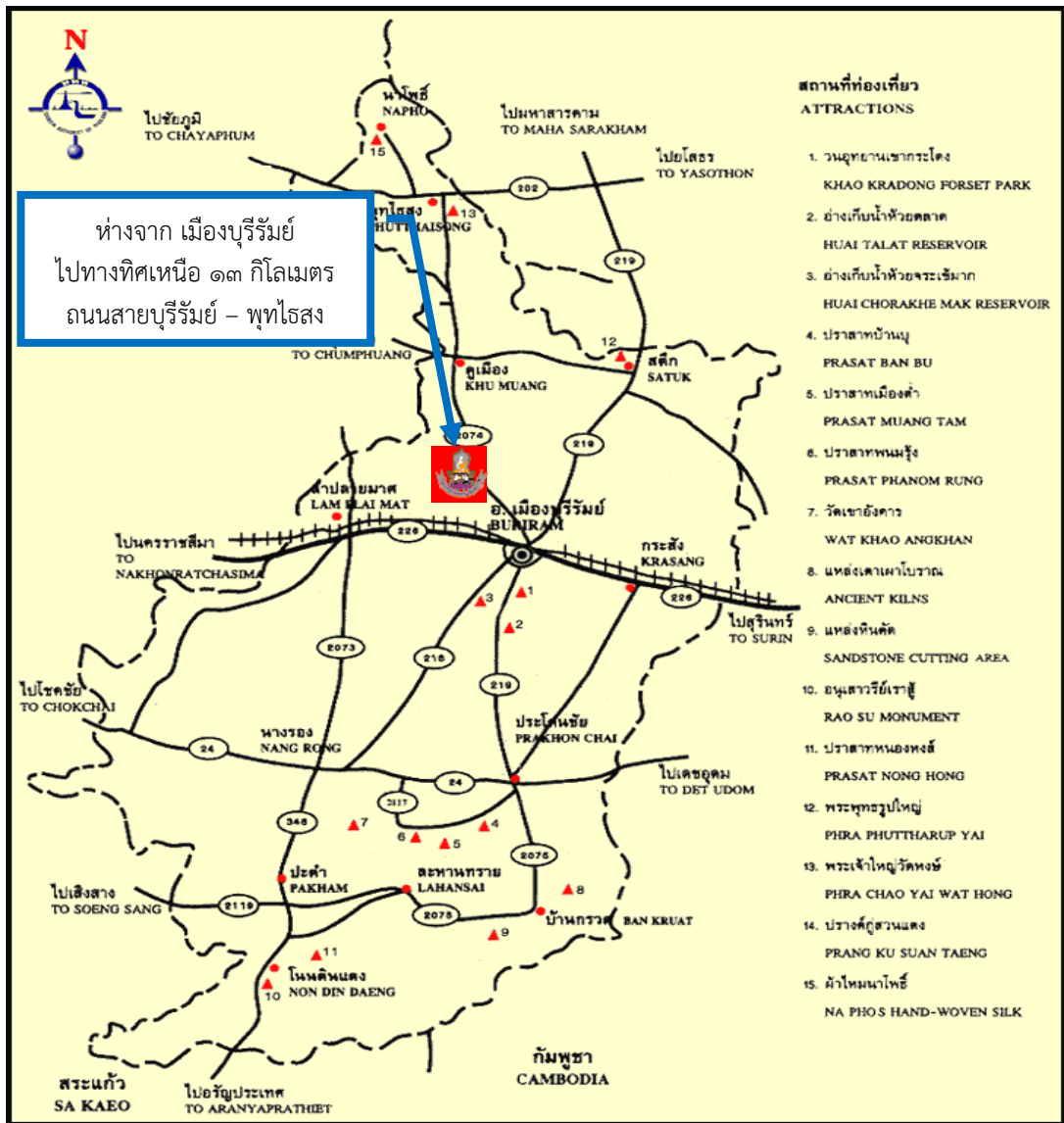
ทำเนียบผู้บริหารโรงเรียนพระครูพิทยาคม

ที่	ชื่อ - สกุล	ตำแหน่ง	ระยะเวลาที่ดำรงตำแหน่ง
๑	นายพิรุฬห์ สวัสดิ์รัมย์	- รักษาการในตำแหน่งครูใหญ่ - อาจารย์ใหญ่ - ผู้อำนวยการ	๒๕ ก.ค. ๒๕๓๒ - ๑๔ ต.ค. ๒๕๓๔ ๑๕ ต.ค. ๒๕๓๔ - ๒๖ ก.ค. ๒๕๓๖ ๒๖ ก.ค. ๒๕๓๖ - ๓๐ พ.ย. ๒๕๔๐
๒	นางสาวสุพัตรา เชื้อมชัยตระกูล	ผู้อำนวยการ	๑ ธ.ค. ๒๕๔๐ - ๒๓ ธ.ค. ๒๕๔๕
๓	นายกิตติศักดิ์ วิทยเดช	ผู้อำนวยการ	๒๔ ธ.ค. ๒๕๔๕ - ๘ พ.ย. ๒๕๕๐
๔	นายดำรงรักษ์ สิงหสุรศักดิ์	ผู้อำนวยการ	๙ พ.ย. ๒๕๕๐ - ๑๙ ก.พ ๒๕๕๔
๕	นายสุเทพ จำเนียรกุล	ผู้อำนวยการ	๒๐ ก.พ ๒๕๕๔ - ปัจจุบัน

ที่ตั้งสถานศึกษา

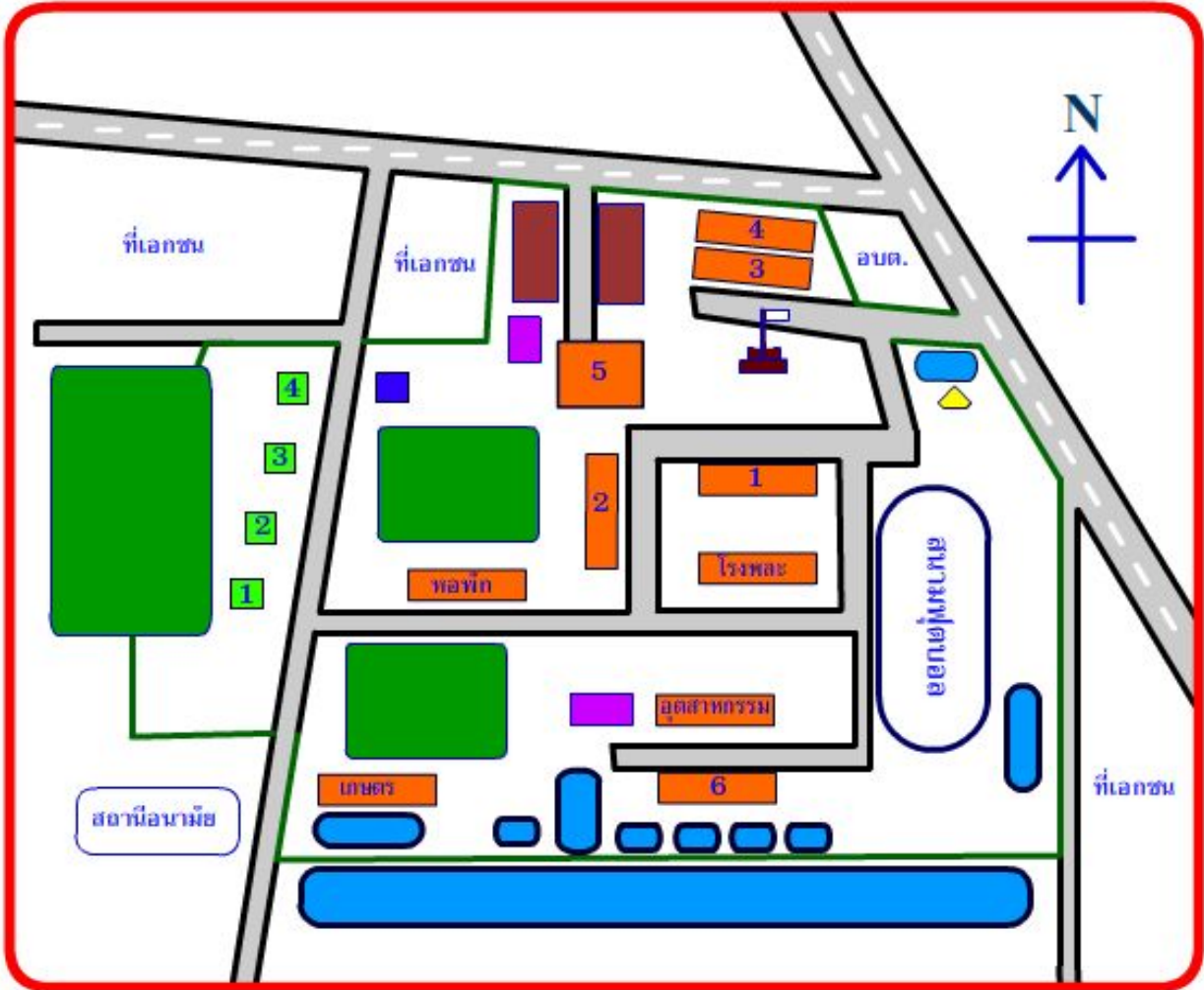
ปัจจุบันโรงเรียนพระครูพิทยาคม ตั้งอยู่เลขที่ ๕๒ หมู่ ๑๐ ตำบลพระครู อำเภอเมือง จังหวัดบุรีรัมย์ ติดถนนสายบุรีรัมย์ - พุทไธสง ระยะทางจากตัวจังหวัดบุรีรัมย์ ประมาณ ๑๓ กิโลเมตร มีเนื้อที่ทั้งหมด ๘๙ ไร่ ๓ งาน ๕๔ ตารางวา

แผนที่จังหวัดบุรีรัมย์



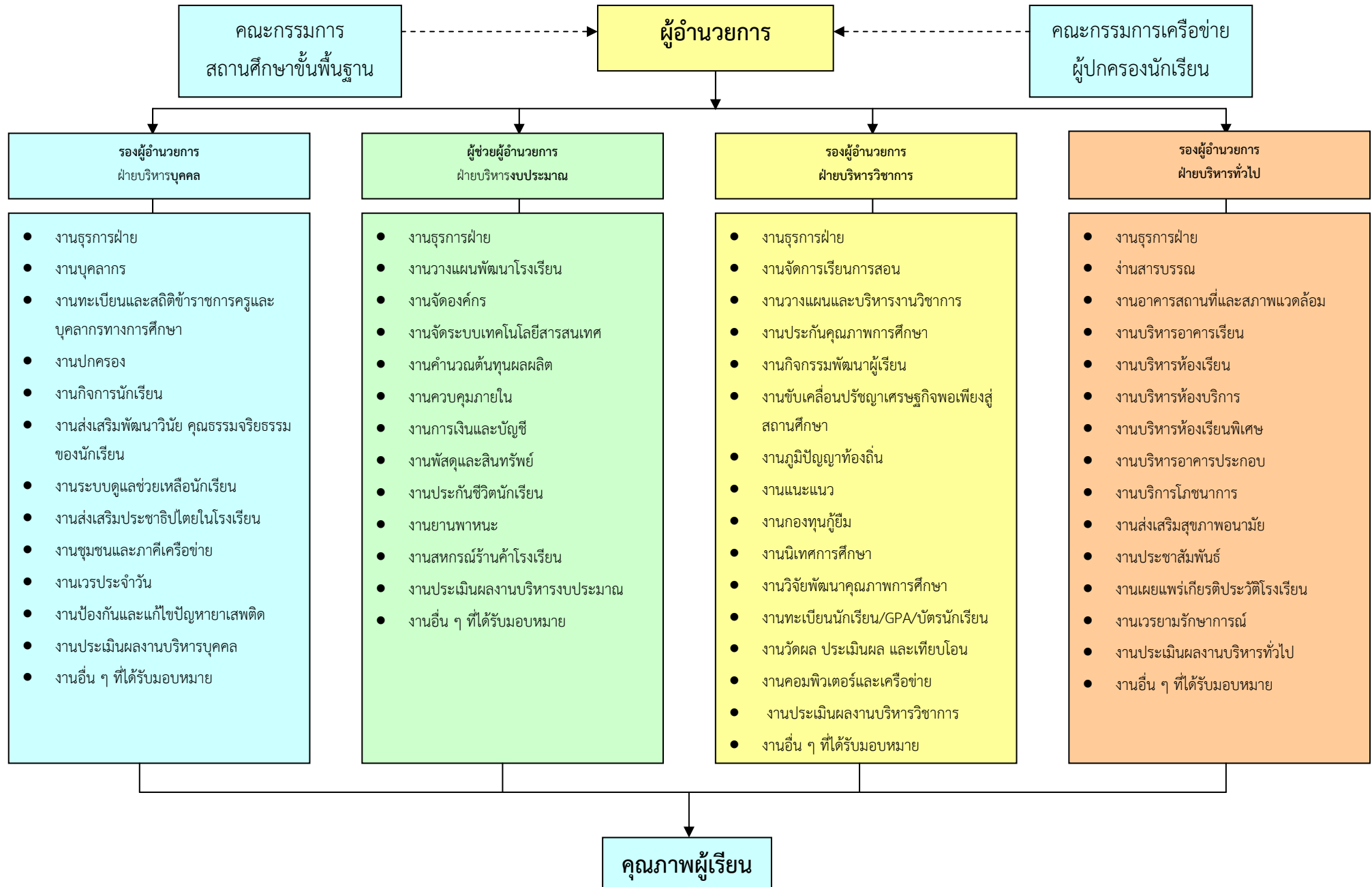
แผนผังที่ตั้งอาคารเรียน

ผังอาคารเรียนและบริเวณโรงเรียน



- | | | | |
|---|------------------------|---|-----------------|
|  | เส้นเขตพื้นที่โรงเรียน |  | โรงจอดรถ |
|  | บ้านพักครู |  | เสาธง |
|  | บ้านพักภารโรง |  | ห้องน้ำนักเรียน |
|  | อาคารเรียน |  | สนามป่า |
|  | พระพุทธรูป | | |
|  | สระน้ำ | | |

แผนภูมิการบริหารงาน โรงเรียนพระครูพิทยาคม ตำบลพระครู อำเภอเมือง จังหวัดบุรีรัมย์



ข้อมูลบุคลากร

ตารางแสดงวุฒิการศึกษาของบุคลากร ปีการศึกษา ๒๕๕๑ -๒๕๕๖

ปีการศึกษา	วุฒิการศึกษา	เพศ		รวม	รวมทั้งสิ้น
		ชาย	หญิง		
๒๕๕๑	ปริญญาโท	๗	๗	๑๔	๔๕
	ปริญญาตรี	๙	๒๒	๓๑	
	ต่ำกว่าปริญญาตรี	-	-	-	
๒๕๕๒	ปริญญาโท	๗	๙	๑๖	๔๗
	ปริญญาตรี	๖	๒๕	๓๑	
	ต่ำกว่าปริญญาตรี	-	-	-	
๒๕๕๓	ปริญญาโท	๙	๗	๑๖	๔๗
	ปริญญาตรี	๖	๒๕	๓๑	
	ต่ำกว่าปริญญาตรี	-	-	-	
๒๕๕๔	ปริญญาโท	๗	๘	๑๕	๕๐
	ปริญญาตรี	๑๐	๒๕	๓๕	
	ต่ำกว่าปริญญาตรี	-	-	-	
๒๕๕๕	ปริญญาโท	๗	๑๓	๒๐	๕๓
	ปริญญาตรี	๑๖	๒๗	๓๓	
	ต่ำกว่าปริญญาตรี	-	-	-	
๒๕๕๖	ปริญญาโท	๘	๑๑	๑๙	๕๕
	ป.บัณฑิต	๑	๑	๒	
	ปริญญาตรี	๑๔	๒๐	๓๔	

ตารางแสดงจำนวน บุคลากรแยกตามปีการศึกษา ระหว่าง ปีการศึกษา ๒๕๔๗ - ๒๕๕๖

ปีการศึกษา	ผู้บริหาร	รองผู้บริหาร	ครู	พนักงานราชการ	ครูพิเศษ	นักศึกษาฝึกประสบการณ์	นักการภารโรง
๒๕๔๗	๑	๓	๔๓	-	๖	-	๔
๒๕๔๘	๑	๓	๔๓	-	๙	-	๔
๒๕๔๙	๑	๒	๔๓	-	๑๐	-	๔
๒๕๕๐	๑	๓	๔๒	๓	๙	-	๔
๒๕๕๑	๑	๓	๔๑	๓	๑๐	๑๒	๓
๒๕๕๒	๑	๓	๔๓	๓	๗	๑๐	๓
๒๕๕๓	๑	๓	๔๗	๓	๘	-	๓
๒๕๕๔	๑	๓	๔๓	๓	๕	๗	๓
๒๕๕๕	๑	๓	๔๘	๔	๖	๘	๒
๒๕๕๖	๑	๓	๕๑	๓	๖	๑๖	๒

ตาราง แสดงจำนวนบุคลากรจำแนกตามตำแหน่ง/หน้าที่รับผิดชอบ ปีการศึกษา ๒๕๕๖

ที่	ตำแหน่ง	จำนวน		รวม
		ชาย	หญิง	
๑	ฝ่ายบริหาร	๔	-	๔
๒	ฝ่ายปฏิบัติการสอน	๑๙	๓๐	๔๙
๓	ฝ่ายสนับสนุน	-	๒	๒
๔	พนักงานราชการ	-	๓	๓
๕	ครูธุรการ	-	๑	๑
๖	ครูพิเศษ	๔	๒	๖
๗	นักการภารโรง	๒	-	๒
๘	ลูกจ้างชั่วคราว	๓	๑	๔
รวม		๓๑	๓๘	๖๙

จำนวนบุคลากร แยกเป็นงบประมาณ

บทบาท หน้าที่ กลุ่มสาระ	งบราชการ												งบประมาณ ทรัพยากร	
	ข้าราชการครู			พนักงานราชการ			ลูกจ้างประจำ			ลูกจ้างชั่วคราว			เป็น คนไทย	ชาว ต่างชาติ
	ชาย	หญิง	รวม	ชาย	หญิง	รวม	ชาย	หญิง	รวม	ชาย	หญิง	รวม		
ผู้อำนวยการ	๑	-	๑											
รอง ผู้อำนวยการ	๓	-	๓											
ภาษาไทย	๑	๓	๔	-	-	-	-	-	-	-	๒	๒	-	-
คณิตศาสตร์	๑	๖	๗	-	-	-	-	-	-	-	๑	๑	-	-
วิทยาศาสตร์	๕	๕	๑๐		๑	๑	-	-	-	-	-	-	-	-
ภาษาอังกฤษ	๓	๕	๘		๑	๑	-	-	-	-	-	-	-	-
สังคมศึกษา	๑	๖	๗	-	-	-	-	-	-	๑	๑	๒	-	-
สุขศึกษา	๓	๑	๔	-	-	-	-	-	-	-	-	-	-	-
ศิลปะ	๑	๓	๔	-	-	-	-	-	-	-	-	-	-	-
การงานอาชีพฯ	๔	๓	๗	-	๑	๑	-	-	-	-	๑	๑	-	-
กิจกรรมพัฒนาผู้เรียน	-	-	-	-	-	-	-	-	-	-	-	-	-	-
พนักงาน / งานอื่น ๆ	-	-	-	-	-	-	-	๓	๓	๑	๑	๒	-	-
รวม	๒๓	๓๒	๕๕	-	๓	๓	-	๓	๓	๒	๖	๘	-	-
รวม	๖๙												-	

ตารางแสดงข้อมูลบุคลากรของโรงเรียน

ที่	เลขที่ ตำแหน่ง	ชื่อ - สกุล	ตำแหน่ง/ วิทยฐานะ	อันดับ	วุฒิ	วิชาเอก
๑	๑๑๔๓๙๗	นายสุเทพ จำเนียรกุล	ผู้อำนวยการ	คศ.๓	ศษ.ม.	ภาษาอังกฤษ
๒	๑๑๖๒๗๕	นายธนโชติ สีทอง	รองผู้อำนวยการ	คศ.๓	ศษ.บ.	บริหารการศึกษา
๓	๑๒๔๔๒๑	นายสุทธินันท์ โสกงโสด	รองผู้อำนวยการ	คศ.๓	ค.ม.	บริหารการศึกษา
๔	๑๑๔๔๐๓	นายสมเกียรติ สามิบัติ	รองผู้อำนวยการ	คศ.๓	ค.บ.	อุตสาหกรรม
๕	๑๑๖๒๗๒	นางอิศรา สีทอง	ครู/ชำนาญการพิเศษ	คศ.๓	ศศ.บ.	ภาษาไทย
๖	๑๒๔๔๒๒	นางกัญญนันท์ สัมมาทรัพย์	ครู/ชำนาญการพิเศษ	คศ.๓	ศศ.บ.	ภาษาไทย
๗	๖๗๗๙	นายสัญญา เสนาพันธ์	ครู/ชำนาญการ	คศ.๒	กศ.ม.	หลักสูตรและการสอน
๘		นางสาวนงลักษณ์ ปะจันทะสี	ครูผู้ช่วย	-	ค.บ.	ภาษาไทย
๙	๑๒๑๐๘๘	นางวณิชชา มีแก้ว	ครู/ชำนาญการพิเศษ	คศ.๓	ค.บ.	เคมี
๑๐	๑๐๔๘๔๓	นางวาริศา พิสิฐพรปิติกุล	ครู/ชำนาญการพิเศษ	คศ.๓	ค.บ.	ชีววิทยา
๑๑	๑๓๐๔๘๐	นายสุพจน์ มีแก้ว	ครู/ชำนาญการพิเศษ	คศ.๓	ค.บ.	ชีววิทยา
๑๒	๖๔๙๖	นายพิทักษ์ คมศรี	ครู/ชำนาญการพิเศษ	คศ.๓	ศษ.ม.	บริหารการศึกษา
๑๓	๑๒๔๙๑๓	นางภิญญาตา จงอ่อนกลาง	ครู/ชำนาญการพิเศษ	คศ.๓	กศ.ม.	ชีววิทยา
๑๔	๑๑๔๓๙๙	นางนภัสชญา ปาลกวงศ์ ณ อยุธยา	ครู/ชำนาญการพิเศษ	คศ.๓	กศ.ม.	เคมี
๑๕	๑๒๙๓๙๐	นายอาทิตย์ ปะสีละเตสัง	ครู/ชำนาญการ	คศ.๒	ค.บ.	ฟิสิกส์
๑๖	๑๙๗๓๗	นายไพฑูลย์ ดวงฤทธิ์	ครู/ชำนาญการ	คศ.๒	กศ.บ.	วิทยาศาสตร์ - ฟิสิกส์
๑๗	๒๕๙๐๙	นางนวรรตน์ ปักการะเน	ครู/ชำนาญการ	คศ.๒	ค.บ.	ฟิสิกส์
๑๘	๗๘๑๖๒	นายอิทธิพล ดาบรัมย์	ครู	คศ.๑	กศ.ม.	หลักสูตรและการสอน
๑๙	๑๒๑๖๘๖	นางสิตานันท์ คีรี	ครู/ชำนาญการ	คศ.๒	ค.ม.	ภาษาอังกฤษ
๒๐	๑๓๐๔๘๑	นางเฉลิมศรี สุทธิแพทย์	ครู/ชำนาญการพิเศษ	คศ.๓	ค.บ.	ภาษาอังกฤษ
๒๑	๕๕๗	นางอัสตา ไชยวรรณ	ครู/ชำนาญการพิเศษ	คศ.๓	ศศ.ม.	บริหารการศึกษา
๒๒	๗๘๖๙๐	นายเกษมไตรศักดิ์ ประเสริฐยิ่ง	ครู/ชำนาญการ	คศ.๒	ป.กศ.สูง	ภาษาอังกฤษ
๒๓	๔๒๘๕๘	นายเศรษฐวิทย์ โมคินชุตีวัต	ครู	คศ.๑	กศ.ม.	บริหารการศึกษา
๒๔	๗๘๒๐๑	นางพิมพ์สุภา รักษาสกุลโทอิน	ครู/ชำนาญการพิเศษ	คศ.๓	อ.บ.	ฝรั่งเศส
๒๕	๖๔๕๗๒	นางเพ็ญพร จันทร์ละมุนมา	ครู	คศ.๑	ค.บ.	ภาษาอังกฤษ
๒๖	๑๑๔๔๐๒	นายมนัส วาปีโส	ครู/ชำนาญการ	คศ.๒	ค.บ.	ภาษาอังกฤษ
๒๗	๑๑๙๐๒๓	นางดวงพร จินดาวงศ์	ครู/ชำนาญการ	คศ.๓	กศ.บ.	ประวัติศาสตร์
๒๘	๑๑๖๒๗๔	นางฐิตาภา อรุณศิริภูมิ	ครู/ชำนาญการพิเศษ	คศ.๓	ค.ม.	หลักสูตรและการสอน
๒๙	๑๑๖๒๗๓	นางอนงค์รี รักษาสุวรรณ	ครู/ชำนาญการพิเศษ	คศ.๓	ค.บ.	สังคมศึกษา
๓๐	๑๑๔๔๐๐	นางศิวารมณธ์ เรืองไกล	ครู/ชำนาญการพิเศษ	คศ.๓	กศ.บ.	สังคมศึกษา

ที่	เลขที่ ตำแหน่ง	ชื่อ - สกุล	ตำแหน่ง/ วิทยฐานะ	อันดับ	วุฒิ	วิชาเอก
๓๑	๑๒๔๐๐๒	นายทวีชัย เลไธสง	ครู/ชำนาญการพิเศษ	คศ.๓	กศ.ม.	หลักสูตรและการสอน
๓๒	๑๑๖๒๗๗	นางพรทิพย์ พุทไธวัฒน์	ครู/ชำนาญการพิเศษ	คศ.๓	ศศ.บ.	บริหารจัดการ
๓๓	๑๑๙๐๒๑	นางวันนา เลไธสง	ครู/ชำนาญการพิเศษ	คศ.๓	กศ.ม.	จิตวิทยาการแนะแนว
๓๔	๗๗๙๗๑	นางสมภารณ์ ดวงฤทธิ	ครู/ชำนาญการ	คศ.๒	ศศ.บ./ ป.บัณฑิต	ดนตรีไทย
๓๕	๑๓๐๔๗๘	นางสุพรรณณี เหมือนถนอม	ครู/ชำนาญการพิเศษ	คศ.๓	ค.บ.	ศิลปะ
๓๖	๑๑๖๒๗๖	นายธีระพงศ์ แสนหลวง	ครู/ชำนาญการ	คศ.๓	ศษ.บ.	ศิลปหัตถกรรม
๓๗	๑๓๐๙๘๑	นางธนาภร โภคินชุตีวัต	ครู	คศ.๑	กศ.ม.	บริหารการศึกษา
๓๘	๘๗๓๐๘	นางกิตติมา สุขสังข์	ครู/ชำนาญการ	คศ.๒	ค.บ.	คณิตศาสตร์
๓๙	๑๑๔๔๐๑	นางสาวพจณี อพรรัมย์	ครู/ชำนาญการพิเศษ	คศ.๓	กศ.ม.	คณิตศาสตร์
๔๐	๑๒๔๐๐๑	นางอังคณา กาญจน์สุภัก	ครู/ชำนาญการพิเศษ	คศ.๓	บช.บ.	บัญชี
๔๑	๕๗	นางสาวลลิตา เรืองรัมย์	ครู/ชำนาญการ	คศ.๒	วท.ม.	สถิติ
๔๒	๓๕๕๗	นางปภาวรินทร์ วิชาศ	ครู	คศ.๑	ค.บ.	คณิตศาสตร์
๔๓	๑๓๓๘๖๑	นางสุภาพร ศรีคำ	ครู/ชำนาญการ	คศ.๒	กศ.ม.	หลักสูตรและการสอน
๔๔	๑๐๔๘๑๒	นายอังกูร วัชรพงศ์ศิริ	ครู	คศ.๑	ค.บ.	คณิตศาสตร์
๔๕	๘๕๕๕๐	นางโสภิตา นิมาจารย์	ครู/ชำนาญการพิเศษ	คศ.๓	ค.บ.	คหกรรมศาสตร์
๔๖	๑๑๖๒๘๐	นางสุขจิต เบนเนทท์	ครู/ชำนาญการพิเศษ	คศ.๓	คช.บ.	โภชนาการชุมชน
๔๗	๑๑๔๓๙๘	นายอภิชาติ วรรณศรี	ครู/ชำนาญการ	คศ.๓	ค.บ.	เกษตรกรรม
๔๘	๑๓๐๔๗๙	นายพัทธนันท์ พุทไธวัฒน์	ครู/ชำนาญการ	คศ.๓	ค.บ.	เกษตรกรรม
๔๙	๖๓๘	นางประไพ ศรีศิริรินทร์	ครู/ชำนาญการพิเศษ	คศ.๓	ค.บ.	คอมพิวเตอร์
๕๐	๗๗๕๖๓	นายจิระ ราชโยธา	ครู	คศ.๑	วท.บ. ป.บัณฑิต	เทคโนโลยีคอมพิวเตอร์ อุตสาหกรรม
๕๑	๒๗๓๘	นายสรารัฐ ดำริห์	ครู	คศ.๑	ศศ.ม.	บริหารการศึกษา
๕๒	๗๗๖๓๖	นางสุภัชมา สามิบัติ	ครู/ชำนาญการพิเศษ	คศ.๓	ค.บ.	พลานามัย
๕๓	๑๒๑๐๖๙	นายชัยณรงค์ ศิริ	ครู/ชำนาญการพิเศษ	คศ.๓	ศษ.ม.	พลศึกษา
๕๔	๗๐๐๑๘	นายพิทยา คำสอน	ครู/ชำนาญการ	คศ.๒	ค.บ.	พลศึกษา
๕๕	๑๑๙๐๒๔	นายสมชาย แก้วประเสริฐ	ครู/ชำนาญการ	คศ.๒	ค.บ.	พลศึกษา
๕๖	-	นางสาวรัศมี สุขผดุง	พนักงานราชการ	-	ค.บ.	วิทยาศาสตร์สิ่งแวดล้อม
๕๗	-	นางสาวฉันทยาภัทร พิรุณ	พนักงานราชการ	-	ค.บ.	ภาษาอังกฤษ
๕๘	-	นางนิตากร วสุราษฎร์	พนักงานราชการ	-	บธ.บ.	การจัดการทั่วไป
๕๙	-	นางวัชรภรณ์ สายสิงห์	พนักงานธุรการ	-	ค.บ.	คหกรรม

ที่	เลขที่ ตำแหน่ง	ชื่อ - สกุล	ตำแหน่ง/ วิทยฐานะ	อันดับ	วุฒิ	วิชาเอก
๖๐	-	นางธนาภรณ์ ศิริรัมย์	ครูพิเศษ	-	ค.บ.	ภาษาอังกฤษ
๖๑	-	นายคงศักดิ์ ศิริรัมย์	ครูพิเศษ	-	ค.บ.	คอมพิวเตอร์
๖๒	-	น.ส.พรพรรณ อูปรีบูรณ์	ครูพิเศษ	-	ค.บ.	คอมพิวเตอร์
๖๓	-	นายสุวิศิษฐ์ ตีร์รัมย์	ครูพิเศษ	-	ร.บ.	การเมืองการปกครอง
๖๔	-	นางสาวสายสุณี สราญบุรุษ	ครูพิเศษ	-	ค.บ.	ภาษาไทย
๖๕	-	นายศุภชัย บุญนาง	ครูพิเศษ	-	ค.บ.	ดนตรี
๖๖	-	นายขาว ตีร์รัมย์	นักการภารโรง	-	ป.๔	-
๖๗	-	นางกัญญาภัค พจนะกุล	นักการภารโรง	-	ป.๔	-
๖๘	-	นายเฉลิม ดุเชิดรัมย์	นักการภารโรง	-	ป.๔	-
๖๙	-	นายจักรพงษ์ โสชะรา	พนักงานขับรถ	-	ม.๔	-
๗๐	๑๕๗๕๗	นายอุดมศักดิ์ ใหญ่เลิศ	พนักงานขับรถยนต์	ส ๑	ป.๔	-
๗๑	๑๕๗๕๖	นายสอึง เจริรัมย์	ช่างปูน ๓	ช ๓	ม.๖	-

ข้อมูลครูและบุคลากรทางการศึกษา จำแนกตามประวัติ

ที่	ชื่อ-สกุล	วัน/เดือน/ปี เกิด	วัน/เดือน/ปี บรรจุ	เบอร์โทรศัพท์	ที่อยู่
๑	นายสุเทพ จำเนียรกุล	๘ ก.พ. ๒๕๐๔	๑ มิ.ย. ๒๕๒๖	๐๘๘-๑๐๗๓๙๘๗	๑๙๐ ม.๙ ต.กัลันทา อ. เมือง จ.บุรีรัมย์ ๓๑๐๐๐
๒	นายสุทธีนันท์ โสภงโส	๘ ก.ย. ๒๕๐๗	๑๘ ก.ย. ๒๕๓๓		๖/๒๐ ม. ๑๙ ต.ชุมเห็ด อ. เมือง จ. บุรีรัมย์ ๓๑๐๐๐
๓	นายธนโชติ สีทอง	๑๓ ม.ค. ๒๕๐๒	๒๒ พ.ค.๒๕๒๒	๐๘๖-๘๖๕๑๓๑๑	๗๕ หมู่ ๕ ต. พระครู อ.เมือง จ.บุรีรัมย์ ๓๑๐๐๐
๔	นายสมเกียรติ สามีบัติ	๐๙ ม.ค. ๒๕๐๒	๓ ก.ค. ๒๕๒๔	๐๘๙-๒๘๕๗๘๘๘	๕๙ หมู่ ๖ ต.ถลุงเหล็ก อ.เมือง จ.บุรีรัมย์ ๓๑๐๐๐
๕	นางวณิชชา มีแก้ว	๑๕ ม.ค. ๒๕๑๕	๒๐ ก.ค. ๒๕๓๘	๐๘๑-๕๔๘๘๘๘๘๘ ๐๔๔-๖๖๔๐๔๐	๑๑๙ หมู่๑๒ ต.บ้านด่าน อ.บ้านด่าน จ.บุรีรัมย์ ๓๑๐๐๐
๖	นายสุพจน์ มีแก้ว	๒๘ พ.ค.๒๕๑๔	๑ ก.ค.๒๕๓๗	๐๘๙-๗๑๘๕๘๗๒ ๐๔๔-๖๖๔๐๔๐	๑๑๙ หมู่๑๒ ต.บ้านด่าน อ.บ้านด่าน จ.บุรีรัมย์ ๓๑๐๐๐
๗	นายอาทิตย์ ปะสีละเตสัง	๐๙ มี.ค. ๒๕๑๘	๒๓ ก.ค. ๒๕๔๐	๐๘๑-๘๗๘๕๙๕๕	๙๙ หมู่ ๑๐ ต.พระครู อ.เมือง จ.บุรีรัมย์ ๓๑๐๐๐
๘	นายไพฑูรย์ ดวงฤทธิ์	๑๑ พ.ย.๒๕๑๙	๒๓ มิ.ย. ๒๕๔๓	๐๘๙-๗๑๖๕๔๙๐	๕๐ หมู่ ๑๔ ต. ยายแย้มวัฒนา อ.เฉลิมพระเกียรติ จ.บุรีรัมย์ ๓๑๑๗๐
๙	นางนภัสชญา पालกะวงค์ ณ อรุณยา	๒๙ ม.ค. ๒๕๑๑	๒๐ ต.ค ๒๕๓๘	๐๘๒-๐๒๐๓๒๕๖	๓๕๑/๑๓ ถนนจรัส ต.ในเมือง อ.เมือง จ.บุรีรัมย์ ๓๑๐๐๐
๑๐	นายพิทักษ์ คมศรี	๑๓ พ.ค.๒๕๑๕	๒๗ มิ.ย. ๒๕๓๗	๐๘๗-๔๗๓๖๕๑๐	๙๕ หมู่ ๑๑ ต.ในเมือง อ.เมือง จ.บุรีรัมย์ ๓๑๐๐๐
๑๑	นางภิญญาดา จงอ่อนกลาง	๒๘ เม.ย.๒๕๑๒	๒๓ ก.ย. ๒๕๓๖	๐๘๔-๔๗๓๔๘๙๐	๔๕๑/๒๖ ถ.จรัส ต.ในเมือง อ.เมือง จ.บุรีรัมย์ ๓๑๐๐๐
๑๒	นางวาริตา พิสิฐพรปิติกุล	๒๘ ส.ค.๒๕๑๑	๑๕ พ.ค. ๒๕๓๕	๐๘๔-๖๐๗๓๘๘๘	๑๘๘/๑๒-๑๓ ถ. หน้าสถานี ต. ใน เมือง จ.บุรีรัมย์ ๓๑๐๐๐
๑๓	นางนวรรตน์ ปักการะเน	๒ ม.ค.๒๕๒๑	๑๔ พ.ค. ๒๕๔๔	๐๘๐-๑๗๒๘๒๒๖	๑๘๖ หมู่ ๑ ต.พรสำราญ อ.คูเมือง จ.บุรีรัมย์
๑๔	นางสิตานันท์ ศิริ	๐๕ ก.ค.๒๕๑๘	๐๑ ส.ค. ๒๕๔๔	๐๘๒-๗๔๖๙๕๙๗	๘๒ หมู่ ๒ ต.บ้านด่าน อ.บ้านด่าน จ.บุรีรัมย์
๑๕	นางเฉลิมศรี สุทธิแพทย์	๓๐ ก.ค.๒๕๙๘	๐๒ มิ.ย. ๒๕๒๐	๐๘๑-๓๙๓๐๔๕๖	๑๖๒/๗๗ หมู่ ๑๑ ต.ชุมเห็ด อ.เมือง จ.บุรีรัมย์ ๓๑๐๐๐
๑๖	นางอวิศา ไชยวรรณ	๘ ก.ค.๒๕๐๕	๑ ก.พ. ๒๕๓๑	๐๘๔-๘๘๗๔๔๔๑ ๐๘๘-๗๑๘๑๕๒๕	๕๒๙/๑๗๑ ถ.จรัส ซ.๙ ต.ในเมือง อ. เมือง จ.บุรีรัมย์
๑๗	นายมนัส วาปีโส	๒ มี.ค.๒๕๑๒	๓ ธ.ค.๒๕๔๔	๐๘๙-๕๕๕๓๘๑๓	๕๖/๑ ซอยจรัส ๑๕ ต.ในเมือง อ.เมือง จ.บุรีรัมย์
๑๘	นางเพ็ญพร จันทร์ละมุนมา	๗ ก.พ.๒๕๒๘	๑๕ พ.ค.๒๕๕๒	๐๘๙-๘๔๔๙๑๓๒	๓๖๒/๑ ถ.จรัส ต. ในเมือง อ. เมือง จ.บุรีรัมย์ ๓๑๐๐๐
๑๙	นายเศรษฐวิทย์ โกคินชุติวัด	๒ มี.ค.๒๕๒๕	๗ ม.ค.๒๕๕๔	๐๘๖-๒๕๙๑๕๔๑	๑๐๙ ม.๙ ต.โพล อ.ทะเมนชัย จ. นครราชสีมา
๒๐	นายเกษมไตรศักดิ์ ประเสริฐยิ่ง	๕ ต.ค.๒๕๙๙	๑๖ มิ.ย.๒๕๒๖	๐๘๗-๔๔๗๐๗๕๕	๑๒-๑๔ ถ.นิวาศ อ.เมือง จ.บุรีรัมย์ ๓๑๐๐๐

ที่	ชื่อ-สกุล	วัน/เดือน/ปี เกิด	วัน/เดือน/ปี บรรจุ	เบอร์โทรศัพท์	ที่อยู่
๒๑	นางธนกร โกคินชุตีวัต	๔ ม.ค.๒๕๒๑	๒๗มี.ค.๒๕๕๒	๐๘๖-๘๗๕๕๔๑๔	๑๐๙ ม.๙ ต.โพธิ์ อ.ทะเลเมนชัย จ. นครราชสีมา
๒๒	นางพิมพ์สุภา รักษสกุลโทอิน	๑๖พ.ค.๒๕๑๒	๒๙ธ.ค.๒๕๓๕	๐๘๑-๗๖๐๘๐๐๖	๑๒๒/๔ ม.๖ ต.สะแกแก้ว อ.หนองหงส์ จ.บุรีรัมย์
๒๓	นางอิศรา สีทอง	๒๖ มี.ค. ๒๕๙๘	๐๑ ส.ค. ๒๕๒๑	๐๘๑-๗๑๘๘๑๑๒	๗๕ หมู่ ๖ ต. พระครู อ.เมือง จ. บุรีรัมย์ ๓๑๐๐๐
๒๔	นายสัญญา เสนาพันธ์	๑๖ มี.ค. ๒๕๒๑	๓ มี.ค. ๒๕๔๖	๐๘๗-๒๕๗๕๑๒๒	๑ หมู่ ๒๑ ต.ชุมเห็ด อ.เมือง จ. บุรีรัมย์ ๓๑๐๐๐
๒๕	นางกัญญนันท์ สัมมาทรัพย์	๒๑ธ.ค.๒๕๑๑	๑ เม.ย. ๒๕๔๐	๐๘๒-๑๔๒๖๐๒๑	๓๗๖ ม.๑๗ ต.ชุมเห็ด อ.เมือง จ.บุรีรัมย์ ๓๑๐๐๐
๒๖	นางสาวนงลักษณ์ ปะจันทะสี	๗ ม.ค.๒๕๓๓	๑๖ ต.ค.๒๕๕๖		๘๑ ม.๓ ต.สระบัว อ.แคนดง จ.บุรีรัมย์
๒๗	นางดวงพร จินดาวงค์	๒๓ พ.ย.๒๕๙๖	๐๑ธ.ค.๒๕๒๑	๐๔๔-๖๑๔๗๙๓	๑๗๔/๖ ถนนหน้าสถานี ต.ในเมือง อ.เมือง จ.บุรีรัมย์ ๓๑๐๐๐
๒๘	นายทวีชัย เลไธสง	๒๘ ธ.ค.๒๕๐๖	๑๖ ก.ค. ๒๕๓๖	๐๘๑-๔๓๗๖๗๕๓	๙/๕หมู่๑๙ ต.ชุมเห็ด อ.เมือง จ.บุรีรัมย์ ๓๑๐๐๐
๒๙	นางฐิตาภา อรุณศิริภูมิ	๓๐ ก.ย. ๒๕๐๘	๑๔ ก.ย. ๒๕๓๕	๐๘๑-๐๗๑๒๒๖๗	๑๙๙/๒ ถนนสุนทรเทพ ต.ในเมือง อ.เมือง จ.บุรีรัมย์ ๓๑๐๐๐
๓๐	นางวันนา เลไธสง	๐๒ พ.ย.๒๕๑๑	๑๐ พ.ย. ๒๕๓๕	๐๘๑-๔๓๗๖๗๕๓	๙/๕ หมู่๑๙ ต.ชุมเห็ด อ.เมือง จ.บุรีรัมย์ ๓๑๐๐๐
๓๑	นางอนงค์รี รักษาสวรรณ	๑๑ ธ.ค. ๒๕๑๑	๐๑ก.ค.๒๕๓๗	๐๘๐-๕๙๖๘๓๗๗	๔๓๕ ถนนจิระ อ.เมือง จ.บุรีรัมย์ ๓๑๐๐๐
๓๒	นางพรทิพย์ พุทไธวัฒน์	๒๑ ม.ค. ๒๕๑๒	๐๘ พ.ย ๒๕๓๗	๐๘๓-๓๗๓๑๘๙๕	๗ ม. ๑๑ ต. ชุมเห็ด อ.เมือง จ.บุรีรัมย์ ๓๑๐๐๐
๓๓	นางศิวารมณีย์ เรืองไกล	๒๗ พ.ย.๒๕๐๖	๒๓ พ.ค ๒๕๓๑	๐๘๙-๔๒๓๗๒๓๒	๑๔๙ ม.๙ ต. ชุมเห็ด อ.เมือง จ.บุรีรัมย์ ๓๑๐๐๐
๓๔	นางกิตติมา สุขสังข์	๐๘ เม.ย.๒๕๑๗	๑๗ ก.ย ๒๕๓๙	๐๘๙-๗๒๐๔๑๔๘	๑๙๑ หมู่ ๒ ต.พรสำราญ อ.คูเมือง จ.บุรีรัมย์ ๓๑๐๐๐
๓๕	นางปภาวรินทร์ วิชาส	๒ พ.ค.๒๕๒๑	๒ ก.พ. ๒๕๕๒	๐๘๗-๘๖๙๕๖๙๑	๖๘ หมู่ ๑๙ ต.บ้านยาง อ.เมือง จ. บุรีรัมย์ ๓๑๐๐๐
๓๖	นางอังคณา กาญจนสุภัก	๐๑ ก.ย. ๒๕๐๗	๐๑ ก.ค ๒๕๓๑	๐๘๖-๒๕๖๕๓๘๑	๒๓๔ หมู่ ๒ ต.ชุมเห็ด อ.เมือง จ.บุรีรัมย์ ๓๑๐๐๐
๓๗	นางสาวลลิตา เรืองรัมย์	๑ ก.ค ๒๕๒๒.	๒๓ พ.ย. ๒๕๔๗	๐๘๖-๒๖๑๘๗๐๘	๔๔ ถ.อิสาน ต.ในเมือง อ.เมือง จ.บุรีรัมย์ ๓๑๐๐๐
๓๘	นางสาวพจณี อพรรัมย์	๒๐ ก.ค.๒๕๑๑	๒๔ ก.ย. ๒๕๓๓	๐๘๙-๙๔๙๒๙๓๑	๑๓/๔๐ ม.๑๙ ต.ชุมเห็ด อ.เมือง จ.บุรีรัมย์
๓๙	นายอังกูร วัชรพงศ์ศิริ	๑๖ ม.ค.๒๕๒๘	๑๕มี.ย.๒๕๕๒	๐๙๐-๓๖๐๒๗๒๘	๕๒๙/๑๗๓ ถ.จิระ ต. ในเมือง อ. เมือง จ.บุรีรัมย์ ๓๑๐๐๐
๔๐	นางสุภาพร ศรีคำ	๒ ก.ย.๒๕๑๙	๓๐มี.ย.๒๕๔๑	๐๘๙-๕๘๑๒๒๑๙	๒๒/๒๐ ถ.อินจันณรงค์ต. ในเมือง อ.เมือง จ.บุรีรัมย์
๔๑	นางโสภิตา นิมาจารย์	๒๗ พ.ย.๒๕๑๓	๑๘ พ.ค ๒๕๓๘	๐๘๙-๗๑๗๖๑๕๓	๓๑๑ ม.๕ ต.ชุมเห็ด อ.เมือง จ.บุรีรัมย์ ๓๑๐๐๐

ที่	ชื่อ-สกุล	วัน/เดือน/ปี เกิด	วัน/เดือน/ปี บรรจุ	เบอร์โทรศัพท์	ที่อยู่
๔๒	นางสุจิต เบนเนนท์	๐๙ ก.พ. ๒๕๐๕	๑ ส.ค. ๒๕๓๔	๐๘๑-๙๕๕๖๔๕๔	๑๔๑/๒ ม.๑๐ ต.อิสาน อ.เมือง จ. บุรีรัมย์ ๓๑๐๐๐
๔๓	นางประไพ ศรีศิริรินทร์	๓ พ.ค.๒๕๑๖	๓ พ.ย.๒๕๔๐	๐๘๕-๐๙๗๙๙๒๔	๒๔ ม.๑๔ ต.กระสัง อ.เมือง จ.บุรีรัมย์ ๓๑๐๐๐
๔๔	นายอภิชาติ วรรณศรี	๒๓ส.ค.๒๕๐๓	๙ ส.ค.๒๕๒๗	๐๘๖-๒๔๗๓๙๑๑	๓๒๑ ม.๑ ต.อิสาน อ.เมือง จ.บุรีรัมย์ ๓๑๐๐๐
๔๕	นายนภัทร พุทไธวัฒน์	๒๗ มี.ค.๒๕๐๔	๑๙ พ.ค. ๒๕๒๔	๐๘๒-๗๕๓๗๕๒๖	
๔๖	นายจิระ ราชโยธา	๒๖ ก.ค.๒๕๒๓	๒๒ก.ย.๒๕๕๔	๐๘๘-๓๐๘๐๙๗๒	๓๘ ม.๑๗ ต.ตุมใหญ่ อ.คูเมือง จ.บุรีรัมย์ ๓๑๑๔๐
๔๗	นายสรารุช คำริห์	๑๓ มี.ย. ๒๕๒๙	๑๐ มี.ย. ๒๕๕๔	๐๘๔-๔๗๘๐๘๕๘	๗๒/๓ ม.๑๖ ต.บ้านยาง อ. เมือง จ. บุรีรัมย์ ๓๑๐๐๐
๔๘	นางสุภัชมา สามิบัติ	๓๑ พ.ค.๒๕๐๑	๑๙ มี.ย. ๒๕๒๓	๐๘๙-๗๒๐๒๖๘๑	๕๙ หมู่ ๖ ต.ถลุงเหล็ก อ.เมือง จ. บุรีรัมย์ ๓๑๐๐๐
๔๙	นายชัยณรงค์ คีรี	๐๖ ก.ย. ๒๕๑๐	๒๑ ม.ค ๒๕๓๖	๐๘๑-๗๓๐๕๑๔๙	๗๑/๑ หมู่ ๑ ต.กุดจิก อ.สูงเนิน จ.นครราชสีมา
๕๐	นายพทยา คำสอน	๑๒ มี.ค.๒๕๑๘	๒๗ม.ค๒๕๔๑	๐๘๒-๑๓๒๐๖๐๙ ๐๔๔-๑๘๒๕๕๙	๖๗/๑ ม.๓ ต.ชุมเห็ด อ.เมือง จ.บุรีรัมย์
๕๑	นายสมชาย แก้วประเสริฐ	๔ ก.พ.๒๕๑๖	๓๐มี.ค๒๕๔๗	๐๘๕-๐๑๖๒๓๗๖	๑๓๑/๖ ม.๑ ต.บัวลาย อ.บัวลาย จ.นครราชสีมา ๓๑๑๒๐
๕๒	นายธีระพงศ์ แสนหลวง	๒๐ พ.ค ๒๕๐๑	๔ ส.ค.๒๕๒๗	๐๔๔-๖๒๐๑๗๓	๑๕๗ หมู่ ๑๑ ต.ชุมเห็ด อ.เมือง จ.บุรีรัมย์ ๓๑๐๐๐
๕๓	นางสมาภรณ์ ดวงฤทธิ์	๒๓ มี.ค. ๒๕๒๒	๓๐มี.ย.๒๕๔๖	๐๘๕-๔๙๒๗๔๒๖	๕๐ หมู่ ๑๔ ต.ยายแย้มวัฒนา อ.เฉลิมพระเกียรติ จ.บุรีรัมย์ ๓๑๐๐๐
๕๔	นางสุพรรณิ เหมือน ถนอม	๕ มี.ค.๒๕๐๔	๑ ม.ค.๒๕๒๖	๐๘๖-๒๕๖๓๔๕๘	๕๙ ม.๗ ต. ถลุงเหล็ก อ.เมือง จ.บุรีรัมย์ ๓๑๐๐๐
๕๕	นางสาวธันยาภัทร์ พิรุณ	๑๖ ม.ค. ๒๕๒๙	๑ ส.ค.๒๕๕๒	๐๘๑-๕๔๙๑๐๙๖	๒๕๑ ม. ๑๙ บ.เมืองใหญ่ ต.ชุมเห็ด อ.เมือง จ.บุรีรัมย์๓๑๐๐๐
๕๖	นางสาวรัตณี สุขผดุง	๑๒ เม.ย.๒๕๒๕	๒๒ส.ค.๒๕๕๐	๐๘๕-๖๓๔๔๔๙๗	ต.พระครู อ.เมือง จ.บุรีรัมย์
๕๗	นางธนาภรณ์ ศิริรัมย์	๒๓ มี.ค.๒๕๔๕	๑๖พ.ค๒๕๓๕	๐๘๙-๖๒๔๑๙๗๒	๙๐ ม.๑๐ ต.พระครู อ.เมือง จ.บุรีรัมย์ ๓๑๐๐๐
๕๘	นางนิตากร วสุราษฎร์	๑๕ ก.พ.๒๕๒๑	๑ ต.ค.๒๕๔๘	๐๘๙-๔๒๗๗๓๐๓	๒๙/๒ ม๑๐ ต. พระครู เมือง จ.บุรีรัมย์ ๓๑๐๐๐
๕๙	น.ส.พรพรรณ อุปรีบุรณ์	๗ ก.พ. ๒๕๒๙	๒๖พ.ค๒๕๕๑	๐๘๑-๕๗๕๘๙๖๘	๔๒/๓ ม.๑ ต.กัณฑ์ อ.เมือง จ.บุรีรัมย์ ๓๑๐๐๐
๖๐	นายคงศักดิ์ ศิริรัมย์	๙ ก.ค.๒๕๒๗	-	๐๘๗-๔๔๑๘๘๔๒	๕๙ หมู่๑๐ ต.พระครู อ.เมือง จ.บุรีรัมย์ ๓๑๐๐๐
๖๑	นายสุวิศิษฐ์ ติรรัมย์	๒๐ พ.ย.๒๕๒๙	๕ ส.ค.๒๕๕๔	๐๘๒-๑๓๒๖๔๔๔	๘๘/๑ ม.๑ ต.พระครู อ.เมือง จ.บุรีรัมย์ ๓๑๐๐๐
๖๒	นายอุดมศักดิ์ ใหญ่เลิศ	๒ พ.ย.๒๕๙๖	๑ส.ค. ๒๕๓๔	๐๘๑-๐๖๕๒๑๓๖	๗๑ ม.๑๒ ต.พระครู อ.เมือง จ.บุรีรัมย์ ๓๑๐๐๐

ที่	ชื่อ-สกุล	วัน/เดือน/ปี เกิด	วัน/เดือน/ปี บรรจุ	เบอร์โทรศัพท์	ที่อยู่
๖๓	นายสอิ่ง เจริมรัมย์	๑๘ มี.ค. ๒๕๐๑	๒๓.ค. ๒๕๓๒	๐๙๓-๓๙๔๖๒๙๓	๖๑ ม.๑๐ ต.พระครู อ.เมือง จ.บุรีรัมย์ ๓๓๐๐๐
๖๔	นายขาว ดิรรัมย์	๑๐ ธ.ค. ๒๕๐๕	๑๕พ.ค.๕๕๐	๐๘๐-๔๘๓๖๓๘๕	๗๔ ม.๑๐ ต.พระครู อ.เมือง จ.บุรีรัมย์ ๓๓๐๐๐
๖๕	นางกัญญาภัก พจนะกุล	๑ ส.ค. ๒๕๑๒	๑๕พ.ค.๒๕๕๐	๐๘๗-๘๗๑๓๒๘๘	๑๐๓ ม.๑ ต.พระครู อ.เมือง จ.บุรีรัมย์ ๓๓๐๐๐
๖๖	นายเฉลิม ดุเชตรรัมย์	๑๙ ต.ค.๒๕๐๓	๑๕พ.ค.๒๕๕๐	๐๘๙-๔๗๙๖๗๕๔	๘๙ ม.๑๐ ต.พระครู อ.เมือง จ.บุรีรัมย์ ๓๓๐๐๐
๖๗	นายจักรพงษ์ โสชะรา			๐๘๑-๓๖๔๗๑๕๗	๒๖ หมู่ ๗ ต.ตะโกตาพิ อ. ประโคนชัย จ.บุรีรัมย์ ๓๓๑๔๐

ตาราง แสดงจำนวนจำนวนนักเรียน ปีการศึกษา ๒๕๕๒-๒๕๕๖ (๑๐ มิถุนายน ๒๕๕๖)

ปีการศึกษา	ม.๑	ม.๒	ม.๓	รวม	ม.๔	ม.๕	ม.๖	รวม	รวมทั้งสิ้น
๒๕๕๒	๒๒๐	๒๖๔	๒๗๒	๗๕๖	๒๒๖	๑๓๙	๑๕๘	๕๒๓	๑,๒๗๙
๒๕๕๓	๒๖๓	๒๘๖	๓๐๕	๘๕๔	๑๖๒	๑๙๐	๑๒๖	๔๗๘	๑,๓๓๒
๒๕๕๔	๒๒๕	๒๑๐	๒๔๗	๗๑๒	๒๓๐	๑๘๓	๑๒๘	๕๔๑	๑,๒๕๓
๒๕๕๕	๒๔๔	๒๒๗	๒๔๒	๗๑๓	๑๙๓	๑๗๘	๑๘๙	๕๖๐	๑,๒๗๓
๒๕๕๖	๑๘๖	๒๔๗	๒๒๗	๖๖๐	๑๗๓	๑๙๑	๑๕๘	๕๒๒	๑,๑๘๒

จำนวนห้องเรียน นักเรียนระดับชั้นมัธยมศึกษา (๑๐ มิถุนายน ๒๕๕๖)

ชั้น	จำนวนห้องเรียน		จำนวนนักเรียน เด็กปกติ			จำนวนนักเรียน เด็กพิเศษ		
	ตามแผน เต็มรูป	ตามจัด จริง	ชาย	หญิง	รวม	ชาย	หญิง	รวม
ม. ๑	๕	๕	๘๖	๑๐๐	๑๘๖	-	-	-
ม. ๒	๕	๖	๑๐๓	๑๔๔	๒๔๗	-	-	-
ม. ๓	๕	๖	๙๕	๑๓๒	๒๒๗	-	-	-
รวมช่วงชั้นที่ ๓	๑๕	๑๗	๒๘๔	๓๗๖	๖๖๐	-	-	-
ม. ๔	๔	๔	๖๔	๑๐๙	๑๗๓	-	-	-
ม. ๕	๔	๕	๗๕	๑๑๖	๑๙๑	-	-	-
ม. ๖	๔	๕	๖๐	๙๘	๑๕๘	-	-	-
รวมช่วงชั้นที่ ๔	๑๒	๑๔	๑๙๙	๓๒๓	๕๒๒	-	-	-
รวมทั้งหมด	๓๐	๓๑	๔๘๓	๖๙๙	๑,๑๘๒	-	-	-

อาคารต่าง ๆ เช่น อาคารเรียน โรงอาหาร หอประชุม อาคารเอนกประสงค์ ห้องน้ำ-ห้องส้วม บ้านพักฯ

ที่	ชื่อแบบ	ปี พ.ศ. ที่สร้าง	จำนวน ห้องเรียน	จำนวน ห้องพิเศษ	ห้องน้ำ ห้องส้วม	ที่นั่ง ทานอาหาร	ที่นั่ง ประชุม
๑	อาคารเรียน ๑๐๘ ล	๒๕๓๓	๘	-	๒	-	-
๒	อาคารเรียน ๑๐๘ ล	๒๕๓๔	๘	-	๑	-	-
๓	อาคารเรียน ๓๑๘ ล/๓๐๔ ชั้น	๒๕๓๖	๑๔	๔	๘	-	-
๔	อาคารเรียน ๓๑๘ ล/๓๐๔ พิเศษ	๒๕๓๘	๑๑	๗	๘	-	-
๕	โรงฝึกงาน ๑๐๒/๒๗	๒๕๓๕	๒	-	-	-	-
๖	โรงฝึกงาน ๓๐๖ ล/๒๗	๒๕๓๙	๖	-	๒	-	-
๗	หอประชุม ๑๐๑ ล/๒๗ พิเศษ	๒๕๓๘	-	-	๒	๑๐๐	-
๘	ห้องน้ำห้องส้วม ๖ที่นั่ง	๒๕๓๒	-	-	๖	-	-
๙	ห้องน้ำห้องส้วม ๖ที่นั่ง	๒๕๓๒	-	-	๖	-	-
๑๐	ห้องน้ำห้องส้วม ๖ที่นั่ง	๒๕๓๓	-	-	๖	-	-
๑๑	ห้องน้ำห้องส้วม ๖ที่นั่ง/๒๗	๒๕๓๕	-	-	๖	-	-
๑๒	ห้องน้ำห้องส้วม ๖ที่นั่ง/๒๗	๒๕๔๕	-	-	๖	-	-
๑๓	บ้านพักนักรกการโรง	๒๕๓๒	-	-	-	-	-
๑๔	บ้านพักครู ๒๐๕/๒๖	๒๕๓๒	-	-	๓	-	-
๑๕	บ้านพักครู ๒๐๓/๒๗	๒๕๓๓	-	-	๑	-	-
๑๖	บ้านพักครู ๒๐๓/๒๗	๒๕๓๔	-	-	๑	-	-
๑๗	บ้านพักครู ๒๐๓/๒๗	๒๕๓๗	-	-	๑	-	-
๑๘	หอพักนักเรียน แบบ ๓๕ คน	๒๕๓๘	-	-	๒	-	-

ที่ดิน

แปลง ที่	ปี พ.ศ. ที่ได้มา	เนื้อที่			ลักษณะ สิทธิในที่ดิน			ค่าเช่าต่อปี (ถ้ามี)
		ไร่	งาน	ตร.ว.	<input type="checkbox"/> ที่ราชพัสดุ	<input type="checkbox"/> ที่ธรณีสงฆ์	<input type="checkbox"/> ที่เช่าเอกชน	
๑	๒๕๓๑	๘๙	๓	๕๔	<input checked="" type="checkbox"/> ได้รับบริจาค	<input type="checkbox"/> ซื้อด้วยเงินบริจาค	<input type="checkbox"/> อื่น ๆ	

คอมพิวเตอร์

ชนิดคอมพิวเตอร์	เพื่อการเรียน	เพื่อการสืบค้น	เพื่อการบริหาร	อื่น ๆ	รวม
PC (Personal Computer)	๕๗	๑๔	๒๔	-	๙๕
NoteBook	-	-	๑๙	-	๑๙
Server	๒	๑	-	-	๓
รวม	๕๙	๑๕	๔๓	-	๑๑๗

สิ่งก่อสร้าง สนามกีฬา ถนน รั้ว ถังน้ำ อื่น ๆ

ที่	ชื่อแบบ	ปี พ.ศ. ที่สร้าง	รายละเอียด/การใช้ประโยชน์
๑	ถังเก็บน้ำฝน คสล. ฝ.๓๓	๒๕๓๒	ใช้เก็บน้ำ/ใช้เก็บน้ำฝน
๒	ถังเก็บน้ำฝน คสล. ฝ.๓๓	๒๕๓๔	ใช้เก็บน้ำ/ใช้เก็บน้ำฝน
๓	สนามบาสเกตบอลแบบมาตรฐาน (ซีเมนต์)	๒๕๓๒	สนามกีฬา
๔	สนามวอลเลย์บอลแบบมาตรฐาน (ซีเมนต์)	๒๕๓๔	สนามกีฬา
๕	ถนน คสล. ๕x๒๙๔ ม.	๒๕๓๔	เดินทาง
๖	ถนน คสล. ๔x๒๒๗ ม.	๒๕๔๑	เดินทาง
๗	ถนน คสล.	๒๕๔๒	เดินทาง
๘	สนามตะกร้อ ๒ สนาม (ซีเมนต์)	๒๕๓๕	สนามกีฬา
๙	ลานเอนกประสงค์ ๒๐x๕๐x๐.๑๐ ม.	๒๕๔๒	เอนกประสงค์
๑๐	ฐานพระพุทธรูป	๒๕๔๓	เคารพบูชา
๑๑	โรงจอดรถครุ	๒๕๔๖	จอดรถ
๑๒	โรงจอดรถนักเรียน	๒๕๔๖	จอดรถ
๑๓	รั้ว คสล. (หน้าโรงเรียน)	๒๕๔๓	ความยาว ๒๐๐ ม.
๑๔	รั้ว คสล. (ด้านอาคาร๔)	๒๕๔๖	ความยาว ๑๕๐ ม.
๑๕	ลานเอนกประสงค์ ๒๐x๒๕x๐.๑๐ม.	๒๕๔๗	เอนกประสงค์
๑๖	เสาธงเหล็ก	๒๕๔๔	สูง ๑๕ ม

รถยนต์ รถจักรยานยนต์ ยานยนต์ประเภทต่างๆ

ที่	เลขทะเบียน	ปี พ.ศ. ที่ได้	ประเภทของยานยนต์		
๑	นข ๕๓๐	๑๑ส.ค. ๒๕๔๑	<input type="checkbox"/> จักรยานยนต์	<input checked="" type="checkbox"/> รถตู้	<input type="checkbox"/> รถเก๋ง
ยี่ห้อ TOYOTA สี ขาว ๒๗๗๙ cc ๔ สูบ ๘๑ แรงม้า ๒ เพลา ๔ ล้อ ยาง ๔เส้น จำนวนที่นั่ง ๑๑ ที่นั่ง			<input type="checkbox"/> รถปิกอัพ	<input type="checkbox"/>	<input type="checkbox"/> รถบัส
			<input type="checkbox"/> รถประเภทอื่น ๆ	รถบรรทุก	
๒	๔๐-๐๑๖๗	๒๔มิ.ย. ๒๕๕๑	<input type="checkbox"/> จักรยานยนต์	<input type="checkbox"/> รถตู้	<input type="checkbox"/> รถเก๋ง
ยี่ห้อ SUZUKI สี ขาว ๑๓๐ แรงม้า ๒ เพลา ๔ ล้อ ยาง ๖ เส้น จำนวนที่นั่ง ๒๐ ที่นั่ง			<input type="checkbox"/> รถปิกอัพ	<input type="checkbox"/>	<input type="checkbox"/> รถบัส
			<input checked="" type="checkbox"/> รถประเภทอื่น ๆ (รถโดยสารไม่ประจำทาง)	รถบรรทุก	

อาคารสถานที่

๑. พื้นที่บริเวณโรงเรียน	จำนวน ๘๙ ไร่ ๓ งาน ๕๔ ตารางวา
๒. สนามอเนกประสงค์	จำนวน ๒ สนาม
๓. อาคารเรียนถาวร ๓๑๘ ล	จำนวน ๒ หลัง
๔. อาคารฝึกงานแบบ ๓๐๖ ล	จำนวน ๑ หลัง
๕. อาคารเรียนถาวร ๑๐๘ ล	จำนวน ๒ หลัง
๖. หอพักนักเรียนแบบ ๓๕ คน	จำนวน ๑ หลัง
๗. อาคารเรียนชั่วคราว ช.ค. ๑๐๔/๒๗	จำนวน ๑ หลัง
๘. โรงจอดรถยนต์	จำนวน ๑ หลัง
๙. หอประชุมโรงอาหาร ๑๐๑ ล/๒๗ (พิเศษ)	จำนวน ๑ หลัง
๑๐. โรงจอดรถจักรยานยนต์	จำนวน ๑ หลัง
๑๑. โรงฝึกงาน แบบ ๑๐๒/๒๗	จำนวน ๑ หลัง
๑๒. สนามบาสเกตบอล	จำนวน ๒ สนาม
๑๓. บ้านพักครู แบบ ๑๐๒/๒๗	จำนวน ๔ หลัง
๑๔. หอประปา	จำนวน ๑ ชุด
๑๕. บ้านพักภารโรง	จำนวน ๑ หลัง
๑๖. ถังเก็บน้ำ คสล.	จำนวน ๒ ชุด
๑๗. ห้องน้ำห้องส้วม	จำนวน ๖ หลัง

สิ่งอำนวยความสะดวก

๑. โทรศัพท์	จำนวน ๒ หมายเลข
๒. คอมพิวเตอร์บริหารงาน	จำนวน ๒๔ เครื่อง
๓. คอมพิวเตอร์ใช้จัดการเรียน	จำนวน ๖๘ เครื่อง
๔. สัญญาณดาวเทียม	จำนวน ๑ ชุด
๕. สัญญาณใยแก้วนำแสง	จำนวน ๑ ชุด
๖. รถตู้	จำนวน ๑ คัน
๗. รถบรรทุก ๔ ล้อ	จำนวน ๑ คัน
๘. รถบรรทุก ๖ ล้อ	จำนวน ๑ คัน
๙. รถจักรยานยนต์	จำนวน ๑ คัน
๑๐. เครื่องถ่ายเอกสาร	จำนวน ๒ เครื่อง

สภาพแวดล้อมและชุมชน

สภาพชุมชนรอบบริเวณโรงเรียนมีลักษณะเป็นชุมชนชนบทชานเมืองมีความเป็นอยู่เป็นกลุ่มๆ หลากหลาย วัฒนธรรมหลายภาษา ได้แก่ เขมร ลาว ไทย เป็นหมู่บ้าน การปกครองขึ้นอยู่กับองค์การบริหารส่วนตำบลพระครู มีประชากรประมาณ ๖,๙๑๐ คน บริเวณใกล้เคียงโดยรอบโรงเรียน ได้แก่ องค์การบริหารส่วนตำบลพระครู วัด อาชีพหลักของชุมชนคือ เกษตรกรรม เนื่องจาก สภาพพื้นที่เหมาะสม ส่วนใหญ่นับถือศาสนาพุทธ ประเพณี/ ศิลปวัฒนธรรมท้องถิ่นที่รู้จักโดยทั่วไป คือ บุญบั้งไฟ ผู้ปกครองส่วนใหญ่ จบการศึกษาระดับประถมศึกษาปีที่ ๖ ประกอบอาชีพ (คิดเป็นร้อยละ) ๙๔ % นับถือศาสนา (คิดเป็นร้อยละ) ๑๐๐ % ฐานะทางเศรษฐกิจ/รายได้โดยเฉลี่ย ต่อครอบครัว ต่อปี ๑๘,๐๐๐ บาท จำนวนคนเฉลี่ยต่อครอบครัว ๔ คน

โอกาสและข้อจำกัดของโรงเรียน

ส่วนใหญ่ชุมชนหรือผู้ประกอบการมีอาชีพด้านการเกษตร ทำนา ทำไร่ ไม่มีเวลาเพียงพอ จึงทำให้การติดต่อสื่อสารระหว่างโรงเรียนกับชุมชนมีข้อจำกัดและขาดความต่อเนื่อง ต้องติดต่อผ่านคณะกรรมการสถานศึกษาผู้นำชุมชน และผู้ประกอบการเครือข่าย นอกจากนี้สภาพผู้เรียนที่มีสภาพความเป็นอยู่ในระดับที่ยากจน และอยู่ในชุมชนที่ห่างไกลจากโรงเรียนพอสมควร ต้องกำหนดเวลาเดินทางตามรถรับ-ส่ง ทำให้ขาดโอกาสที่จะใช้แหล่งเรียนรู้ต่างๆ ที่มีอยู่ในโรงเรียนในการศึกษาค้นคว้าหาความรู้ด้วยตนเอง และต้องช่วยเหลือผู้ประกอบการรายได้เพิ่มเติมด้วย

ขนาดของสถานศึกษา - แผนชั้นเรียน ในปีการศึกษา ๒๕๕๔

- โรงเรียนพระครูพิทยาคม เป็นโรงเรียนมัธยมศึกษาขนาดกลาง แบบสหศึกษา นักเรียนไป - กลับ
- เปิดทำการสอนตั้งแต่ระดับชั้นมัธยมศึกษาปีที่ ๑ ถึง ระดับชั้นมัธยมศึกษาปีที่ ๖
- มีจำนวนห้องเรียนทั้งหมด ๓๑ ห้องเรียน
- มีแผนชั้นเรียนเป็น ๕ / ๖ / ๖ - ๔ / ๕ / ๕
- ในปีการศึกษา ๑/๒๕๕๖ มีนักเรียนทั้งหมด ๑,๑๘๒ คน
- สัดส่วนของนักเรียน : ครู ๒๖ : ๑
- สัดส่วนของนักเรียน : ห้อง ๔๑ : ๑
- ภาระงานสอนของครูโดยเฉลี่ย ๒๘ ชั่วโมง / สัปดาห์

หลักสูตรและการใช้หลักสูตร ดังนี้

- ม.ต้น ม. ๑ , ม. ๒ และ ม.๓ ใช้หลักสูตรการศึกษาขั้นพื้นฐาน พุทธศักราช ๒๕๕๑
- ม. ปลาย ม. ๔ , ม.๕ และ ม. ๖ ใช้หลักสูตรการศึกษาขั้นพื้นฐาน พุทธศักราช ๒๕๕๑

ผลการประเมินคุณภาพการศึกษาภายนอกกรอบแรก (ปี ๒๕๔๘)

โรงเรียนพระครูพิทยาคม ได้รับการประเมินคุณภาพภายนอกจากสำนักงานรับรองมาตรฐานและประเมินคุณภาพการศึกษา รอบแรก เมื่อวันที่ ๑๑ ถึง ๑๕ เดือน กุมภาพันธ์ พ.ศ. ๒๕๔๘ ผลการประเมินคุณภาพภายนอกของสถานศึกษา มีการประเมิน ๓ ด้าน คือ ผู้บริหาร ด้านครู และด้านผู้เรียนซึ่งสรุปผลการประเมินโดยภาพรวมตามมาตรฐานเป็นตารางดังต่อไปนี้

มาตรฐาน	ระดับคุณภาพ		
	ปรับปรุง	พอใช้	ดี
มาตรฐานด้านผู้เรียน			
มาตรฐานที่ ๑ ผู้เรียนมีคุณธรรมจริยธรรมและค่านิยมที่พึงประสงค์			✓
มาตรฐานที่ ๔ ผู้เรียนมีความสามารถในการคิดวิเคราะห์ คิดสังเคราะห์ มีวิจารณญาณ มีความคิดสร้างสรรค์ คิดไตร่ตรอง และมีวิสัยทัศน์		✓	
มาตรฐานที่ ๕ ผู้เรียนมีความรู้และทักษะที่จำเป็นตามหลักสูตร	✓		
มาตรฐานที่ ๖ ผู้เรียนมีทักษะในการแสวงหาความรู้ด้วยตนเอง รักการเรียนรู้และพัฒนาตนเองอย่างต่อเนื่อง		✓	
มาตรฐานที่ ๙ ผู้เรียนมีทักษะในการทำงาน รักการทำงาน สามารถทำงานร่วมกับผู้อื่นได้และมีเจตคติที่ดีต่ออาชีพสุจริต		✓	
มาตรฐานที่ ๑๐ ผู้เรียนมีสุนิษียะ สุขภาพกาย และสุขภาพจิตที่ดี			✓
มาตรฐานที่ ๑๒ ผู้เรียนมีสุนทรียภาพและลักษณะนิสัยด้านศิลปะ ดนตรี และกีฬา			✓
มาตรฐานด้านครู			
มาตรฐานที่ ๒๒ ครูมีความสามารถในการจัดการเรียนการสอนอย่างมีประสิทธิภาพและเน้นผู้เรียนเป็นสำคัญ			✓
มาตรฐานที่ ๒๔ ครูคุณวุฒิ/ความรู้ ความสามารถตรงกับงานที่รับผิดชอบ และมีครูเพียงพอ			✓
มาตรฐานด้านผู้บริหาร			
มาตรฐานที่ ๑๓ สถานศึกษามีการจัดองค์กร/โครงสร้างและการบริหารงานอย่างเป็นระบบครบวงจรเพื่อบรรลุเป้าหมายการศึกษา			✓
มาตรฐานที่ ๑๔ สถานศึกษาส่งเสริมความสัมพันธ์และความร่วมมือกับชุมชนในการพัฒนาการศึกษา		✓	
มาตรฐานที่ ๒๐ ผู้บริหารมีภาวะผู้นำและความสามารถในการบริหารจัดการ			✓
มาตรฐานที่ ๒๕ สถานศึกษามีหลักสูตรเหมาะสมกับผู้เรียนและท้องถิ่น มีสื่อการเรียนการสอนที่เอื้อต่อการเรียนรู้		✓	

สรุปผลการประเมินคุณภาพการศึกษานอกรอบแรก คือ ได้รับรับรองมาตรฐานการศึกษา

ข้อเสนอแนะจากการประเมินภายนอก

- ด้านผู้บริหาร

๑. สร้างระบบกลไกด้านความสัมพันธ์ชุมชนเพื่อความมั่นคงยั่งยืน
๒. จัดหลักสูตรท้องถิ่นให้หลากหลายและสัมพันธ์กับภูมิปัญญาท้องถิ่น

- ด้านครู

ควรจัดระบบการนิเทศภายใน (นิเทศกันเอง) แบบกัลยาณมิตร พร้อมทั้งพัฒนาการบันทึกหลังสอนแบบวิเคราะห์การสอนของตนเอง เพื่อนำผลมาพัฒนากระบวนการเรียนการสอนให้ดียิ่งขึ้น

- ด้านนักเรียน

จัดกิจกรรม/โครงการที่ส่งเสริมให้ผู้เรียนรักการอ่านมากขึ้น และปรับเวลาพักให้ผู้เรียนมีโอกาสในการศึกษา แสวงหาความรู้จากสื่อและแหล่งเรียนรู้ต่างๆ เพื่อพัฒนาทักษะการคิดได้ดียิ่งขึ้นต่อไป

การนำผลการประเมินคุณภาพภายนอกไปใช้

จากผลการประเมินตามมาตรฐานที่ ๕ ที่พบว่าผู้เรียนมีความรู้และทักษะที่จำเป็นตามหลักสูตรมีคุณภาพอยู่ในระดับปรับปรุงนั้น โรงเรียนได้ประชุมคณะกรรมการสถานศึกษาร่วมกับครูในการวิเคราะห์หาสาเหตุ ทำให้ทราบว่านักเรียนเกิดความเครียดในเรื่องการเรียน เนื่องจากมีการบ้านมากไม่มีเวลาทบทวนสิ่งที่เรียนไปแล้ว การเรียนไม่สนุกเพราะครูเร่งสอน นักเรียนเกิดความเบื่อหน่าย ไม่อยากเรียน ด้วยเหตุนี้โรงเรียนจึงวางแผนที่จะจัดทำโครงการ/กิจกรรม ดังนี้

๑. จัดกิจกรรมส่งเสริมให้ผู้เรียนรักการอ่านโดยจัดทำโครงการตระกร้าความรู้สัญจร
๒. ประเมินคุณลักษณะอันพึงประสงค์จากสภาพจริงโดยมีการประเมินคะแนนจากครูผู้สอนและครูที่ปรึกษา
๓. จัดกิจกรรมส่งเสริมนักเรียนในช่วงเวลาพักกลางวันโดยให้แต่ละระดับชั้น
๔. จัดทำกิจกรรมให้นักเรียนได้เข้าร่วมและใช้เวลาว่างให้เป็นประโยชน์

ผลการประเมินคุณภาพการศึกษาภายนอก รอบสอง (ปี ๒๕๕๒)

โรงเรียนพระครูพิทยาคม ได้รับการประเมินคุณภาพภายนอกจากสำนักงานรับรองมาตรฐานและประเมินคุณภาพการศึกษา รอบสอง เมื่อวันที่ ๑๘, ๑๙ และ ๒๒ เดือน มิถุนายน พ.ศ. ๒๕๕๒ ผลการประเมินคุณภาพภายนอกของสถานศึกษา มีการประเมิน ๓ ด้าน คือ ผู้บริหาร ด้านครู และด้านผู้เรียน ซึ่งสรุปผลการประเมินโดยภาพรวมตามมาตรฐานเป็นตารางดังต่อไปนี้

มาตรฐาน	ระดับคุณภาพ		
	ปรับปรุง	พอใช้	ดี
ด้านผู้เรียน			
มาตรฐานที่ ๑ ผู้เรียนมีคุณธรรม จริยธรรม และค่านิยมที่พึงประสงค์			✓
มาตรฐานที่ ๒ ผู้เรียนมีสุขนิสัย สุขภาพและสุขภาพจิตที่ดี			✓
มาตรฐานที่ ๓ ผู้เรียนมีสุนทรียภาพและลักษณะนิสัยด้านศิลปะ ดนตรีและกีฬา			✓
มาตรฐานที่ ๔ ผู้เรียนมีความสามารถในการคิดวิเคราะห์ คิดสังเคราะห์ มีวิจารณญาณ มีความคิดสร้างสรรค์ คิดไตร่ตรอง และมีวิสัยทัศน์			✓
มาตรฐานที่ ๕ ผู้เรียนมีความรู้และทักษะที่จำเป็นตามหลักสูตร		✓	
มาตรฐานที่ ๖ ผู้เรียนมีทักษะในการแสวงหาความรู้ด้วยตนเอง รักการเรียนรู้และพัฒนาตนเองอย่างต่อเนื่อง			✓
มาตรฐานที่ ๗ ผู้เรียนมีทักษะในการทำงาน รักการทำงาน สามารถทำงานร่วมกับผู้อื่นได้และมีเจตคติที่ดีต่ออาชีพสุจริต			✓
ด้านครู			
มาตรฐานที่ ๘ ครูคุณวุฒิ/ความรู้ ความสามารถตรงกับงานที่รับผิดชอบ และมีครูเพียงพอ			✓
มาตรฐานที่ ๙ ครูมีความสามารถในการจัดการเรียนการสอนอย่างมีประสิทธิภาพและเน้นผู้เรียนเป็นสำคัญ			✓
ด้านผู้บริหาร			
มาตรฐานที่ ๑๐ ผู้บริหารมีภาวะผู้นำและความสามารถในการบริหารจัดการ			✓
มาตรฐานที่ ๑๑ สถานศึกษามีการจัดองค์กร/โครงสร้างและการบริหารงานอย่างเป็นระบบครบวงจรเพื่อบรรลุเป้าหมายการศึกษา			✓
มาตรฐานที่ ๑๒ สถานศึกษามีการจัดกิจกรรมและการเรียนการสอนโดยเน้นผู้เรียนเป็นสำคัญ			✓
มาตรฐานที่ ๑๓ สถานศึกษามีหลักสูตรเหมาะสมกับผู้เรียนและท้องถิ่น มีสื่อการเรียนการสอนที่เอื้อต่อการเรียนรู้			✓
มาตรฐานที่ ๑๔ สถานศึกษาส่งเสริมความสัมพันธ์และความร่วมมือกับชุมชนในการพัฒนาการศึกษา			✓

สรุปผลการประเมินคุณภาพการศึกษานอกรอบสอง คือ ได้รับรับรองมาตรฐานการศึกษา ข้อเสนอแนะจากการประเมินภายนอกสอง

(๑.) **ด้านผู้บริหาร** ควรกำกับติดตามและประเมินผล การดำเนินการตามแผนและโครงการอย่างต่อเนื่อง สร้างความเข้าใจ ความร่วมมือความเห็นพ้องในการนำนโยบายและวิสัยทัศน์สู่การปฏิบัติ ส่งเสริมให้มีการทำงานเป็นทีม พัฒนาแหล่งเรียนรู้ในสถานศึกษาให้มีประสิทธิภาพมากยิ่งขึ้น เช่น ห้องสมุดควรจัดทำห้องสมุดให้มีความสมบูรณ์ โดยเฉพาะสื่อการเรียนรู้ต่าง ๆ โดยมีหลักคิดว่าหัวใจของแหล่งเรียนรู้ภายในสถานศึกษา คือ ห้องสมุด การบริการใช้อินเทอร์เน็ตควรบริการให้ทั่วถึง มีจำนวนเพียงพอ ส่งเสริมให้ครูใช้แหล่งเรียนรู้ในชุมชนจัดการเรียนรู้ให้มากขึ้นควรส่งเสริมให้ครูเตรียมการสอนอย่างเป็นระบบในรายวิชาที่สอนโดยให้ความสำคัญ และอำนวยความสะดวกให้ครูสามารถเตรียมการสอนที่มีคุณภาพ หากสถานศึกษาต้องการความสำเร็จในการพัฒนากระบวนการเรียนรู้ต้องให้ความสำคัญกับการเตรียมการสอนของครู การจัดทำสาระการเรียนรู้ท้องถิ่นควรดำเนินการในรูปแบบคณะกรรมการระดับสถานศึกษาซึ่งประกอบด้วย ผู้บริหาร ครู ผู้นำชุมชน ภูมิปัญญาท้องถิ่น ผู้ทรงคุณวุฒิที่มีความรู้ประสบการณ์หลากหลาย ตลอดจนผู้ปกครองนักเรียน เพื่อจะได้ร่วมกันพิจารณาจัดทำสาระการเรียนรู้ท้องถิ่นให้เหมาะสมกับบริบทของสถานศึกษาและสภาพชุมชนตามกรอบสาระการเรียนรู้ท้องถิ่นที่สำนักงานเขตพื้นที่การศึกษากำหนดไว้ควรให้ความสำคัญกับการมีส่วนร่วมของชุมชนในการจัดการศึกษาและสถานศึกษาควรเข้าร่วมกิจกรรมของชุมชนให้มากขึ้น สถานศึกษามีครูซึ่งเป็นผู้ทรงคุณวุฒิหลากหลายสาขา ควรเข้าไปช่วยเหลือชุมชนในการจัดกิจกรรมต่าง ๆ

(๒.) **ด้านครู** ครูควรเตรียมการสอนอย่างเป็นระบบทุกรายวิชาที่สอนเพราะครูที่สอนดีมักเป็นครูที่เตรียมการสอนที่ดีมาก่อนการสอน ตรงข้ามกับครูที่ยังไม่ปรับเปลี่ยนพฤติกรรมการสอนมักเป็นครูที่ไม่ได้เตรียมการสอน เช่น ครูที่ไม่มีแผนการจัดการเรียนรู้หรือใช้แผนการจัดการเรียนรู้สำเร็จรูปของสำนักพิมพ์ต่าง ๆ โดยไม่ได้มีการปรับแก้ให้สอดคล้องกับบริบทของสถานศึกษา สถานศึกษาที่ต้องการความสำเร็จในการพัฒนากระบวนการเรียนรู้จึงจำเป็นต้องให้ความสำคัญกับการเตรียมการสอนของครู ครูควรเปลี่ยนบทบาทจากผู้สอนเป็นผู้จัดการเรียนรู้ (Facilitators) คือเป็นผู้ออกแบบกิจกรรมการเรียนรู้ ลดการบอกความรู้ให้เหลือน้อยลง จัดการเรียนรู้โดยใช้เทคนิควิธีที่หลากหลายให้ผู้เรียนมีโอกาสสร้างความรู้หรือสรุปความรู้ได้ด้วยตนเอง โดยครูจัดกิจกรรมสถานการณ์ หรือใช้ใบงานกำหนดให้ผู้เรียนหาความรู้หรือสรุปความรู้ เช่น แสวงหาและสืบค้นความรู้จากห้องสมุด จากอินเทอร์เน็ต เรียนรู้จากการปฏิบัติจริง การทดลอง ใช้ผังความคิด (Mind Maps) การอภิปรายกลุ่ม แบ่งกลุ่มทำกิจกรรมเรียนรู้การทำโครงการ (Project based Learning) สัมภาษณ์ภูมิปัญญาท้องถิ่นแสวงหาและสืบค้นความรู้จากแหล่งเรียนรู้ในชุมชน

(๓.) **ด้านนักเรียน** ผู้เรียนควรได้รับโอกาสในการเข้าร่วมกิจกรรมศิลปะเพิ่มมากขึ้น เช่น กิจกรรมชุมนุม กิจกรรมทุกกิจกรรมที่สถานศึกษาจัด ควรมีกิจกรรมเกี่ยวกับศิลปะ การส่งผลงานศิลปะของผู้เรียนเข้าประกวดแข่งขันระดับกลุ่มโรงเรียน ระดับเขตพื้นที่การศึกษา ระดับจังหวัด ผู้เรียนควรได้รับการฝึกทักษะการสังเกต สำรวจ การจำแนกความแตกต่าง การตั้งคำถาม การจัดลำดับ การรวบรวมข้อมูลการเปรียบเทียบ การจัดหมวดหมู่ การตีความ การแปลความ การเชื่อมโยงข้อมูล การใช้เหตุผลและทักษะการสรุปความ ผู้เรียนควรได้รับการฝึกให้เรียนรู้โดยใช้ผังความคิด (Mind Maps) ฝึกบันทึกการเรียนรู้ บันทึกข้อสงสัยบันทึกความรู้สึกร่วมตัว ผู้เรียนควรได้รับการพัฒนา ผลการเรียนรู้โดยเฉพาะกลุ่มสาระการเรียนรู้วิทยาศาสตร์ ภาษาไทย คณิตศาสตร์ ภาษาต่างประเทศ และสังคมศึกษา ศาสนาและวัฒนธรรม โดยการสอนปรับพื้นฐาน การสอนซ่อมเสริม การจัดกิจกรรมเข้าค่ายวิชาการของกลุ่มสาระต่าง ๆ เปลี่ยนวิธีการเรียนรู้ของผู้เรียนจากท่องจำมาเป็นการเรียนรู้จากประสบการณ์จริง ฝึกปฏิบัติให้ทำได้ คิดเป็น ทำเป็น รักการอ่าน และเกิดการเรียนรู้อย่างต่อเนื่อง ผู้เรียนควรได้รับการฝึกให้สร้างความรู้หรือสรุปความรู้ด้วยตนเอง โดยการแสวงหาหรือสืบค้นความรู้จากห้องสมุด อินเทอร์เน็ต หรือแหล่งเรียนรู้อื่น ๆ ทั้งในและนอกสถานศึกษา

การนำผลการประเมินคุณภาพภายนอกไปใช้

จากผลการประเมินและข้อเสนอแนะ โรงเรียนได้นำไปสู่การปฏิบัติในรูปของโครงการ กิจกรรม และงาน ดังนี้

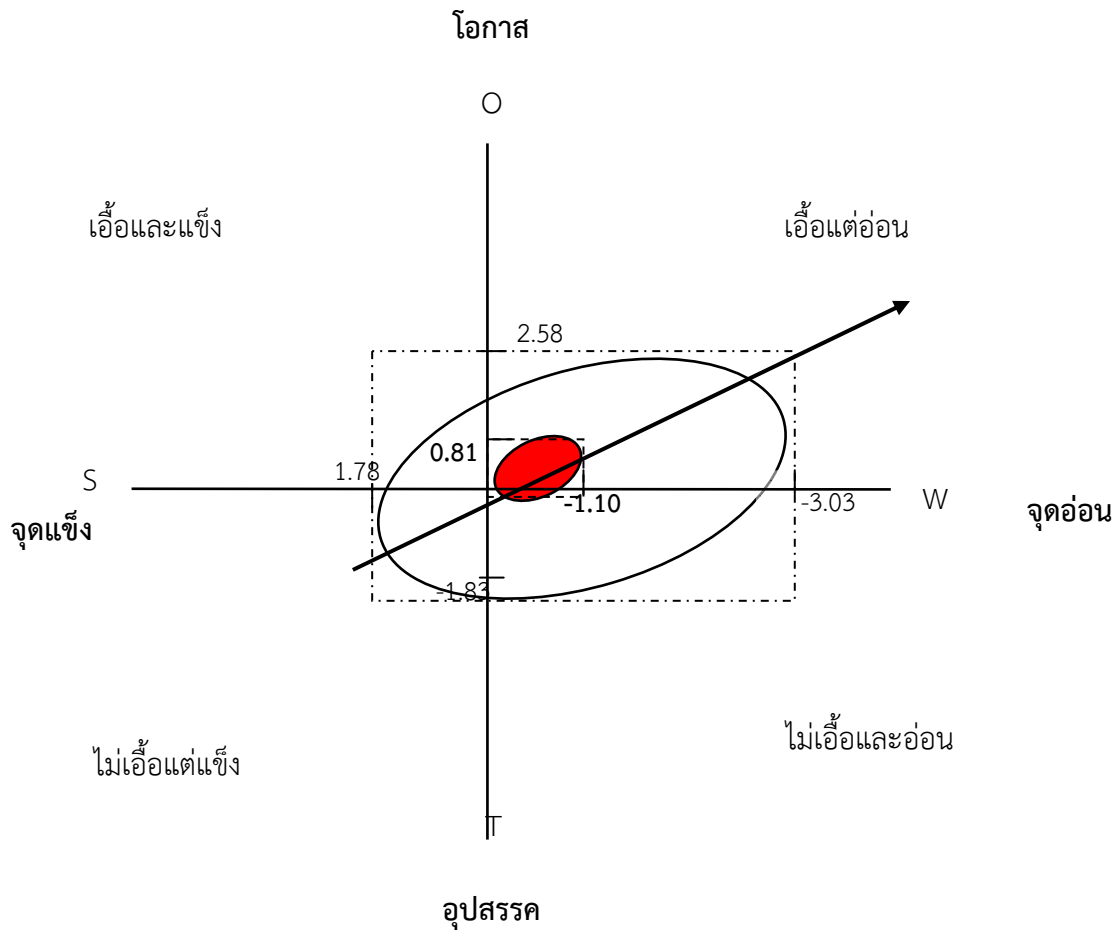
๑. โครงการพัฒนาทักษะกระบวนการด้านศิลปะ
๒. โครงการทักษะวิชาการสู่ความเป็นเลิศ
๓. โครงการพัฒนากระบวนการ คิดวิเคราะห์ คิดสังเคราะห์ คิดสร้างสรรค์และจิตนาการ
๔. โครงการพัฒนาความรู้และทักษะในกลุ่มสาระการเรียนรู้วิทยาศาสตร์ ภาษาไทย คณิตศาสตร์ ภาษาต่างประเทศ สังคมศึกษา ศาสนา และวัฒนธรรม
๕. โครงการเพิ่มแหล่งเรียนทั้งในและนอกสถานศึกษา
๖. โครงการนิเทศการจัดการเรียนรู้
๗. โครงการกำกับติดตามการพัฒนาระบบการเรียนรู้
๘. โครงการอบรมสัมมนาการเทคนิควิธีการสร้างองค์ความรู้ที่หลากหลาย
๙. โครงการอบรม พัฒนาคุณธรรม จริยธรรมของนักเรียนและบุคลากร
๑๐. กิจกรรมส่งเสริมให้ผู้เรียนรักการอ่านโดยจัดทำโครงการตระกร้าความรู้สัญจร
๑๑. กิจกรรมประเมินคุณลักษณะอันพึงประสงค์จากสภาพจริงโดยประเมินคะแนนจากครูผู้สอนและครูที่ปรึกษา
๑๒. จัดกิจกรรมส่งเสริมนักเรียนในช่วงเวลาพักกลางวันโดยให้แต่ละระดับชั้น
๑๓. จัดทำกิจกรรมให้นักเรียนได้มีส่วนร่วมและใช้เวลาว่างให้เป็นประโยชน์
๑๔. โครงการกำกับติดตามดูแลและประเมินผลโครงการกิจกรรม
๑๕. โครงการจัดทำสารการเรียนรู้ท้องถิ่น
๑๖. โครงการสายสัมพันธ์กับชุมชน

การวิเคราะห์สภาพแวดล้อมภายในและภายนอก (SWOT)

โรงเรียนพระครูพิทยาคม ได้ศึกษาและวิเคราะห์สภาพแวดล้อมทั้งภายในและภายนอก รวมทั้งบริบทในการพัฒนาการจัดการศึกษาขั้นพื้นฐาน โดยแยกออกเป็นจุดแข็ง(Strengths) จุดอ่อน(Weakness) โอกาส(Opportunities) และอุปสรรค(Threats) ของโรงเรียนพระครูพิทยาคม ดังนี้

ปัจจัยภายนอก	น้ำหนักคะแนน (คะแนนเต็มคือ ๑)	ค่าคะแนน		ค่าคะแนนจริง		สรุป	ที่	ปัจจัยภายใน	น้ำหนักคะแนน (คะแนนเต็มคือ ๑)	ค่าคะแนน		ค่าคะแนนจริง		สรุป
		โอกาส (๑-๕)	อุปสรรค (๑-๕)	โอกาส (+)	อุปสรรค (-)					จุดแข็ง (๑-๕)	จุดอ่อน (๑-๕)	จุดแข็ง (+)	จุดอ่อน (-)	
ด้านสังคมวัฒนธรรม	๐.๒๙	๒.๒๑	-๐.๘๘	๐.๖๔	-๐.๒๕	๐.๓๙	๑	ด้านโครงสร้างและนโยบายองค์กร	๐.๑๔	๐.๕๙	-๓.๐๓	๐.๐๘	-๐.๔๒	-๐.๓๔
ด้านเทคโนโลยี	๐.๒๓	๑.๗๐	-๑.๘๓	๐.๓๙	-๐.๔๒	-๐.๐๓	๒	ด้านผลผลิตและการบริการ	๐.๒๐	๑.๓๔	-๒.๑๑	๐.๒๗	-๐.๔๒	-๐.๑๕
ด้านเศรษฐกิจ	๐.๒๕	๑.๖๙	-๑.๗๗	๐.๔๒	-๐.๔๔	-๐.๐๒	๓	ด้านบุคลากร	๐.๒๒	๑.๕๕	-๒.๒๒	๐.๓๔	-๐.๔๙	-๐.๑๕
ด้านการเมืองและกฎหมาย	๐.๒๓	๒.๕๘	-๐.๕๓	๐.๕๙	-๐.๑๒	๐.๔๗	๔	ด้านประสิทธิภาพทางการเงิน	๐.๑๐	๑.๗๘	-๑.๖๗	๐.๑๘	-๐.๑๗	๐.๐๑
							๕	ด้านวัสดุอุปกรณ์	๐.๑๙	๑.๐๗	-๒.๖๑	๐.๒๐	-๐.๔๙	-๐.๒๙
							๖	ด้านการบริหารจัดการ	๐.๑๕	๐.๗๘	-๑.๙๓	๐.๑๒	-๐.๒๙	-๐.๑๗
สรุปปัจจัยภายนอก						๐.๘๑	สรุปปัจจัยภายใน						-๑.๑๐	

กราฟสถานะภาพของโรงเรียนพระครูพิทยาคม



จากกราฟ แสดงว่าสถานะภาพของโรงเรียนพระครูพิทยาคม ตำแหน่งไข่แดงอยู่ในตำแหน่ง เครื่องหมายคำถาม (Question mark) หมายความว่า โรงเรียนมีสมรรถนะภายในของโรงเรียนมีปัญหาที่จะต้องแก้ไขจุดอ่อนภายในโรงเรียน ในขณะที่สภาพภายนอกที่เอื้อต่อการดำเนินกิจการของโรงเรียน จำเป็นจะต้องกำหนดกลยุทธ์ปรับปรุงแก้ไขโดยเร็ว เพื่อสร้างโอกาสในการขยายงานหรือสร้างความเจริญเติบโตในอนาคต

ยุทธศาสตร์การปฏิบัติราชการการพัฒนาการศึกษาขั้นพื้นฐานฉบับที่สาม ระยะ ๕ ปี (พ.ศ. ๒๕๕๔ – ๒๕๕๘)
โรงเรียนพระครูพิทยาคม อำเภอเมืองฯ จังหวัดบุรีรัมย์

๑. วิสัยทัศน์ (Vision)

“โรงเรียนพระครูพิทยาคม ระบบดูแลช่วยเหลือนักเรียนดี มีคุณภาพตามมาตรฐานการศึกษามุ่งพัฒนาสู่คุณภาพระดับสากล บนพื้นฐานของหลักปรัชญาของเศรษฐกิจพอเพียง”

๒. พันธกิจ (Mission)

๑. จัดการศึกษาขั้นพื้นฐาน ให้มีคุณภาพตามมาตรฐานการศึกษา
๒. พัฒนาขีดความสามารถของผู้เรียนเต็มตามศักยภาพ
๓. ส่งเสริมคุณธรรม จริยธรรม คุณลักษณะอันพึงประสงค์ โดยเน้นปรัชญาเศรษฐกิจพอเพียง
๔. จัดสภาพแวดล้อม แหล่งเรียนรู้ ภูมิปัญญาท้องถิ่น นวัตกรรมและเทคโนโลยี ที่เอื้อต่อการเรียนรู้
๕. บริหารจัดการโดยใช้โรงเรียนเป็นฐาน ตามหลักธรรมาภิบาล
๖. พัฒนาบุคลากรให้มีสมรรถนะตามสายงาน
๗. ประสานความร่วมมือในการจัดการศึกษาร่วมกับองค์กรปกครองส่วนท้องถิ่นและชุมชนอย่างมีประสิทธิภาพ
๘. ส่งเสริม สนับสนุน การอนุรักษ์ขนบธรรมเนียมประเพณี และวัฒนธรรมท้องถิ่น

๓. เป้าประสงค์ (Goal)

๑. นักเรียนทุกคนจบการศึกษาตามหลักสูตรของสถานศึกษา
๒. นักเรียนมีศักยภาพในการศึกษาต่อในระดับอุดมศึกษาและประกอบอาชีพในอัตราส่วนร้อยละ ๖๐:๔๐
๓. นักเรียนมีคุณลักษณะอันพึงประสงค์ และคุณภาพตามมาตรฐานการศึกษา
๔. นักเรียนมีความสามารถในการสื่อสารภาษาต่างประเทศที่เป็นสากล อย่างน้อย ๑ ภาษา
๕. บุคลากรมีศักยภาพตามมาตรฐานวิชาชีพ
๖. โรงเรียนมีศักยภาพในการบริหารงานเชิงคุณภาพตามหลักธรรมาภิบาล
๗. โรงเรียนเป็นแหล่งเรียนรู้ของชุมชน และอนุรักษ์ภูมิปัญญาของท้องถิ่น
๘. ชุมชน องค์กรปกครองส่วนท้องถิ่นและหน่วยงานที่เกี่ยวข้อง มีส่วนร่วมในการจัดการศึกษา
๙. โรงเรียนใช้หลักปรัชญาของเศรษฐกิจพอเพียงดำเนินการศึกษา

๔. ยุทธศาสตร์ : Strategy (ระดับองค์กร)

ยุทธศาสตร์ที่ ๑ : พัฒนาสถานศึกษาให้มีระบบการบริหารจัดการอย่างมีประสิทธิภาพ

ยุทธศาสตร์ที่ ๒ : ยกกระดับคุณภาพครูและบุคลากรทางการศึกษา

ยุทธศาสตร์ที่ ๓ : ปฏิรูปกระบวนการเรียนรู้ โดยยึดคุณธรรม นำความรู้ตามปรัชญาเศรษฐกิจพอเพียง

ยุทธศาสตร์ที่ ๔ : สร้างเครือข่ายผู้ปกครอง ชุมชน และหน่วยงานที่เกี่ยวข้องให้มีส่วนร่วมในการพัฒนาคุณภาพการศึกษา

ยุทธศาสตร์ที่ ๕ : พัฒนาสภาพแวดล้อมให้เอื้อต่อการพัฒนาคุณภาพการศึกษา

๕. กลยุทธ์ (ระดับแผนงาน)

ยุทธศาสตร์ที่ ๑ : พัฒนาสถานศึกษาให้มีระบบการบริหารจัดการให้มีประสิทธิภาพ

กลยุทธ์ที่ ๑ ปรับโครงสร้างระบบการบริหารงานโดยมุ่งเน้นผลสัมฤทธิ์

กลยุทธ์ที่ ๒ ปฏิรูประบบการประเมินประสิทธิภาพการปฏิบัติงานของครูและบุคลากรทางการศึกษาอย่างต่อเนื่อง

กลยุทธ์ที่ ๓ พัฒนาระบบการประกันคุณภาพการศึกษาภายในสถานศึกษา

กลยุทธ์ที่ ๔ ส่งเสริมสนับสนุนด้านงบประมาณ และพัสดุในการจัดการเรียนการสอนให้ตรงตามแผน โดยใช้หลักธรรมาภิบาล

กลยุทธ์ที่ ๕ บริหารจัดการโดยใช้โรงเรียนเป็นฐาน

ยุทธศาสตร์ที่ ๒ : เพิ่มขีดความสามารถคุณภาพครูและบุคลากรทางการศึกษา

กลยุทธ์ที่ ๖ พัฒนาคูครูและบุคลากรทางการศึกษาให้มีศักยภาพตามมาตรฐานวิชาชีพ

กลยุทธ์ที่ ๗ พัฒนาคูครูและบุคลากรทางการศึกษาให้มีคุณธรรมจริยธรรม และมีความศรัทธาในวิชาชีพ

กลยุทธ์ที่ ๘ สร้างและพัฒนาระบบเครือข่ายการพัฒนาบุคลากรให้มีหรือเลื่อนวิทยฐานะสูงขึ้น

กลยุทธ์ที่ ๙ ส่งเสริม สนับสนุน สร้างขวัญกำลังใจบุคลากร

ยุทธศาสตร์ที่ ๓ : ปฏิรูปกระบวนการเรียนรู้ โดยยึดคุณธรรม นำความรู้ และคุณลักษณะอันพึงประสงค์

กลยุทธ์ที่ ๑๐ สนับสนุน ส่งเสริมให้นักเรียนได้รับการศึกษา ตามเกณฑ์การศึกษาภาคบังคับ และศึกษาต่อในระดับสูงขึ้น

กลยุทธ์ที่ ๑๑ ยกระดับผลสัมฤทธิ์ทางการเรียนรายวิชาหลัก ให้มีคุณภาพมาตรฐานระดับชาติ

กลยุทธ์ที่ ๑๒ ส่งเสริมนักเรียนให้มีคุณลักษณะอันพึงประสงค์ ตามที่สถานศึกษากำหนด และตามเกณฑ์มาตรฐานการศึกษา

กลยุทธ์ที่ ๑๓ ส่งเสริมให้นักเรียนสามารถ แสวงหาความรู้ด้วยตนเอง จากแหล่งเรียนรู้ สื่อ เทคโนโลยี สารสนเทศได้อย่างถูกวิธีและเหมาะสม

กลยุทธ์ที่ ๑๔ ส่งเสริมให้ครู และบุคลากรทางการศึกษาใช้ระบบการดูแลช่วยเหลือนักเรียนอย่างเป็นระบบและต่อเนื่อง

กลยุทธ์ที่ ๑๕ ส่งเสริมการจัดกระบวนการเรียนรู้ที่หลากหลาย ตามมาตรฐานการเรียนรู้ และตัวชี้วัด

กลยุทธ์ที่ ๑๖ จัดกิจกรรมการเรียนรู้ทุกกลุ่มสาระการเรียนรู้ ให้มีคุณภาพโดยยึดผู้เรียนเป็นสำคัญ

กลยุทธ์ที่ ๑๗ ส่งเสริมผู้เรียนให้มีสุนทรียภาพทางด้านศิลปะ ดนตรี กีฬา

กลยุทธ์ที่ ๑๘ ส่งเสริมให้ผู้เรียนมีนิสัยรักการอ่าน

กลยุทธ์ที่ ๑๙ แก้ไขปัญหาและพัฒนาการอ่าน การเขียน การคิดวิเคราะห์ และทักษะการเรียนรู้

กลยุทธ์ที่ ๒๐ สร้างภูมิคุ้มกัน และแก้ไขปัญหาพฤติกรรมนักเรียน

ยุทธศาสตร์ที่ ๔ : สร้างเครือข่ายผู้ปกครอง ชุมชน และหน่วยงานที่เกี่ยวข้องให้มีส่วนร่วมในการพัฒนาคุณภาพการศึกษา

กลยุทธ์ที่ ๒๑ ประสานความร่วมมือระหว่างโรงเรียน ผู้ปกครอง ชุมชน

คณะกรรมการสถานศึกษาขั้นพื้นฐาน และหน่วยงานที่เกี่ยวข้อง

กลยุทธ์ที่ ๒๒ ส่งเสริมบทบาทการมีส่วนร่วมของเครือข่ายผู้ประกอบการ ชุมชน คณะกรรมการสถานศึกษาขั้นพื้นฐาน และหน่วยงานที่เกี่ยวข้อง

กลยุทธ์ที่ ๒๓ ระดมทรัพยากรจากผู้ปกครอง ชุมชน หน่วยงานที่เกี่ยวข้อง เพื่อใช้ในการพัฒนาการจัดการศึกษา

ยุทธศาสตร์ที่ ๕ : เร่งรัดพัฒนาสภาพแวดล้อมให้เอื้อต่อการพัฒนาคุณภาพการศึกษา

กลยุทธ์ที่ ๒๔ สร้างแหล่งเรียนรู้ที่มีคุณภาพภายในสถานศึกษา ให้เอื้อต่อการพัฒนาคุณภาพการศึกษา

กลยุทธ์ที่ ๒๕ ส่งเสริมการบริการสุขภาพของนักเรียนและบุคลากรในสถานศึกษา

กลยุทธ์ที่ ๒๖ ปรับปรุงและพัฒนาอาคารสถานที่ให้มีความพร้อมต่อการเรียนรู้

กลยุทธ์ที่ ๒๗ ปลูกฝังจิตสำนึกให้นักเรียน ตระหนักและ เห็นความสำคัญในการอนุรักษ์ทรัพยากร และสิ่งแวดล้อม

กลยุทธ์ที่ ๒๘ พัฒนาระบบสาธารณูปโภค ให้ถูกสุขลักษณะ และเพียงพอ อย่างมีประสิทธิภาพ

แนวทางการดำเนินงานกรอบแผนยุทธศาสตร์ของโรงเรียนพระครูพิทยาคม ประจำปีงบประมาณ ๒๕๕๖

ตาราง แสดงกรอบแผนยุทธศาสตร์โรงเรียนพระครูพิทยาคม ประจำปีงบประมาณ ๒๕๕๖

กลยุทธ์ระดับองค์กร	กลยุทธ์ระดับแผนงาน	วัตถุประสงค์เชิงจุดมุ่งหมาย	ตัวชี้วัดความสำเร็จ	หมายเหตุ
๑. พัฒนาสถานศึกษาให้มีระบบการบริหารจัดการให้มีประสิทธิภาพ	ปรับโครงสร้างระบบการบริหารงานโดยมุ่งเน้นผลสัมฤทธิ์	โรงเรียนมีโครงสร้างระบบการบริหารงานโดยมุ่งเน้นผลสัมฤทธิ์	ระบบการบริหารงานโดยมุ่งเน้นผลสัมฤทธิ์ ร้อยละ ๘๐	
	ปฏิรูประบบการประเมินประสิทธิภาพการปฏิบัติงานของครูและบุคลากรทางการศึกษาอย่างต่อเนื่อง	โรงเรียนมีระบบการประเมินประสิทธิภาพการปฏิบัติงานของครูและบุคลากรทางการศึกษา อย่างต่อเนื่อง	การประเมินประสิทธิภาพการปฏิบัติงานของครูและบุคลากรทางการศึกษา อย่างต่อเนื่อง ร้อยละ ๘๐	
	พัฒนาระบบการประกันคุณภาพการศึกษาภายในสถานศึกษา	โรงเรียนมีระบบการประกันคุณภาพการศึกษาภายในสถานศึกษา	ระบบการประกันคุณภาพการศึกษาภายในสถานศึกษา ครอบคลุมทุกมาตรฐาน และตัวชี้วัด	
	ส่งเสริมสนับสนุนด้านงบประมาณ และพัสดุในการจัดการเรียนการสอนให้ตรงตามแผน โดยใช้หลักธรรมาภิบาลบริหารจัดการโดยใช้โรงเรียนเป็นฐาน	โรงเรียนส่งเสริมสนับสนุนด้านงบประมาณและพัสดุในการจัดการเรียนการสอนให้ตรงตามแผน โดยใช้หลักธรรมาภิบาลบริหารจัดการโดยใช้โรงเรียนเป็นฐาน	ส่งเสริมสนับสนุนด้านงบประมาณและพัสดุในการจัดการเรียนการสอนให้ทั่วถึง	
๒. ยกระดับคุณภาพครูและบุคลากรทางการศึกษา	พัฒนาครูและบุคลากรทางการศึกษาให้มีศักยภาพตามมาตรฐานวิชาชีพ	ครูและบุคลากรทางการศึกษาได้รับการพัฒนาให้มีศักยภาพตามมาตรฐานวิชาชีพ	ครูและบุคลากรทางการศึกษาได้รับการพัฒนาให้มีศักยภาพตามมาตรฐานวิชาชีพ ร้อยละ ๘๕	
	พัฒนาครูและบุคลากรทางการศึกษาให้มีคุณธรรมจริยธรรมและมีความศรัทธาในวิชาชีพ	ครูและบุคลากรทางการศึกษาได้รับการพัฒนาให้มีคุณธรรมจริยธรรมและมีความศรัทธาในวิชาชีพ	ครูและบุคลากรทางการศึกษาได้รับการพัฒนาให้มีคุณธรรมจริยธรรมและมีความศรัทธาในวิชาชีพ ร้อยละ ๘๕	

กลยุทธ์ระดับองค์กร	กลยุทธ์ระดับแผนงาน	วัตถุประสงค์เชิงจุดมุ่งหมาย	ตัวชี้วัดความสำเร็จ	หมายเหตุ
	สร้างและพัฒนา ระบบเครือข่าย การพัฒนาบุคลากรให้มีหรือเลื่อน วิทยฐานะสูงขึ้น	โรงเรียนมีระบบเครือข่ายการพัฒนา บุคลากรให้มีหรือเลื่อนวิทยฐานะสูงขึ้น	มีระบบเครือข่ายการพัฒนาบุคลากร ให้มีหรือเลื่อนวิทยฐานะสูงขึ้น เป็น รูปธรรม	
	ส่งเสริม สนับสนุน สร้างขวัญ กำลังใจบุคลากร	บุคลากรได้รับการส่งเสริม สนับสนุน สร้าง ขวัญกำลังใจ	บุคลากรได้รับการส่งเสริม สนับสนุน สร้างขวัญกำลังใจ ร้อยละ ๙๕	
ปฏิรูปกระบวนการเรียนรู้โดยยึด คุณธรรมนำความรู้ตามปรัชญา เศรษฐกิจพอเพียง	สนับสนุน ส่งเสริมให้นักเรียน ได้รับการศึกษา ตามเกณฑ์ การศึกษาภาคบังคับ และศึกษา ต่อในระดับสูงขึ้น	นักเรียนได้รับการศึกษา ตามเกณฑ์ การศึกษาภาคบังคับ และศึกษาต่อใน ระดับสูงขึ้น	นักเรียนได้รับการศึกษา ตามเกณฑ์ การศึกษาภาคบังคับ และศึกษาต่อ ในระดับสูงขึ้น ร้อยละ ๙๕	
	ยกระดับผลสัมฤทธิ์ทางการเรียน รายวิชาหลัก ให้มีคุณภาพ มาตรฐานระดับชาติ	ผลสัมฤทธิ์ทางการเรียนรายวิชาหลัก มี คุณภาพมาตรฐานระดับชาติ	ระดับผลสัมฤทธิ์ทางการเรียน รายวิชาหลัก มีคุณภาพมาตรฐาน ระดับชาติสูงขึ้น ร้อยละ ๘ ของปี การศึกษาที่ผ่านมา	๓๐
	ส่งเสริมนักเรียนให้มีคุณลักษณะ อันพึงประสงค์ ตามที่สถานศึกษา กำหนดและตามเกณฑ์มาตรฐาน การศึกษา	นักเรียนมีคุณลักษณะอันพึงประสงค์ ตามที่ สถานศึกษากำหนดและตามเกณฑ์ มาตรฐานการศึกษา	นักเรียนมีคุณลักษณะอันพึงประสงค์ ตามที่สถานศึกษากำหนดและตาม เกณฑ์มาตรฐานการศึกษา ร้อยละ ๘๕	
	ส่งเสริมให้นักเรียนสามารถ แสวงหาความรู้ด้วยตนเอง จาก แหล่งเรียนรู้ สื่อ เทคโนโลยี สารสนเทศได้อย่างถูกวิธีและ เหมาะสม	นักเรียนมีความสามารถ แสวงหาความรู้ ด้วยตนเอง จากแหล่งเรียนรู้ สื่อ เทคโนโลยี สารสนเทศได้อย่างถูกวิธีและเหมาะสม	นักเรียนมีความสามารถ แสวงหา ความรู้ด้วยตนเอง จากแหล่งเรียนรู้ สื่อ เทคโนโลยี สารสนเทศได้อย่างถูก วิธีและเหมาะสม ร้อยละ ๘๐	
	ส่งเสริมให้ครู และบุคลากรใช้ ระบบการดูแลช่วยเหลือนักเรียน อย่างเป็นระบบและต่อเนื่อง	ครู และบุคลากรทางการศึกษาใช้ระบบการ ดูแลช่วยเหลือนักเรียนอย่างเป็นระบบและ ต่อเนื่อง	ครู และบุคลากรใช้ระบบการดูแล ช่วยเหลือนักเรียนอย่างเป็นระบบ และต่อเนื่องร้อยละ ๙๐	

กลยุทธ์ระดับองค์กร	กลยุทธ์ระดับแผนงาน	วัตถุประสงค์เชิงจุดมุ่งหมาย	ตัวชี้วัดความสำเร็จ	หมายเหตุ
	ส่งเสริมการจัดกระบวนการเรียนรู้อย่างหลากหลาย ตามมาตรฐานการเรียนรู้ และตัวชี้วัด	มีกระบวนการเรียนรู้อย่างหลากหลาย ตามมาตรฐานการเรียนรู้ และตัวชี้วัด	มีกระบวนการเรียนรู้อย่างหลากหลาย ตามมาตรฐานการเรียนรู้ และตัวชี้วัด ร้อยละ ๘๐	
	จัดกิจกรรมการเรียนรู้ทุกกลุ่มสาระการเรียนรู้ ให้มีคุณภาพโดยยึดผู้เรียนเป็นสำคัญ	มีจัดกิจกรรมการเรียนรู้ทุกกลุ่มสาระการเรียนรู้ ให้มีคุณภาพโดยยึดผู้เรียนเป็นสำคัญ	มีจัดกิจกรรมการเรียนรู้ทุกกลุ่มสาระการเรียนรู้ ให้มีคุณภาพโดยยึดผู้เรียนเป็นสำคัญ ร้อยละ ๗๐	
	ส่งเสริมผู้เรียนให้มีสุนทรียภาพทางด้านศิลปะ ดนตรี กีฬา	ผู้เรียนมีสุนทรียภาพทางด้านศิลปะ ดนตรี กีฬา	ผู้เรียนมีสุนทรียภาพทางด้านศิลปะ ดนตรี กีฬา ร้อยละ ๗๐	
	ส่งเสริมให้ผู้เรียนมีนิสัยรักการอ่าน	ผู้เรียนมีนิสัยรักการอ่าน	ผู้เรียนมีนิสัยรักการอ่าน ร้อยละ ๗๕	
	แก้ไขปัญหาและพัฒนาการอ่าน การเขียน การคิดวิเคราะห์ และทักษะการเรียนรู้	มีกระบวนการแก้ไขปัญหาและพัฒนาการอ่าน การเขียน การคิดวิเคราะห์ และทักษะการเรียนรู้	มีกระบวนการแก้ไขปัญหาและพัฒนาการอ่าน การเขียน การคิดวิเคราะห์ และทักษะการเรียนรู้ ที่มีประสิทธิภาพ	๓๑
	สร้างภูมิคุ้มกัน และแก้ไขปัญหาพฤติกรรมนักเรียน	มีระบบภูมิคุ้มกัน และแก้ไขปัญหาพฤติกรรมนักเรียน	มีระบบภูมิคุ้มกัน และแก้ไขปัญหาพฤติกรรมนักเรียน ที่มีประสิทธิภาพ	
สร้างเครือข่ายผู้ปกครอง ชุมชน และหน่วยงานที่เกี่ยวข้องให้มีส่วนร่วม ในการพัฒนาคุณภาพการศึกษา	ประสานความร่วมมือระหว่าง โรงเรียน ผู้ปกครอง ชุมชน คณะกรรมการสถานศึกษา ขั้นพื้นฐาน และหน่วยงานที่เกี่ยวข้อง	โรงเรียน ผู้ปกครอง ชุมชน คณะกรรมการสถานศึกษาขั้นพื้นฐาน และหน่วยงานที่เกี่ยวข้อง มีการประสานความสัมพันธ์ ร่วมมือ อย่างต่อเนื่อง	โรงเรียน ผู้ปกครอง ชุมชน คณะกรรมการสถานศึกษาขั้นพื้นฐาน และหน่วยงานที่เกี่ยวข้อง มีการประสานความสัมพันธ์ ร่วมมือ อย่างต่อเนื่อง	
	ส่งเสริมบทบาทการมีส่วนร่วมของเครือข่ายผู้ปกครอง ชุมชน คณะกรรมการสถานศึกษาขั้นพื้นฐานและหน่วยงานที่เกี่ยวข้อง	เครือข่ายผู้ปกครอง ชุมชน คณะกรรมการสถานศึกษาขั้นพื้นฐาน และหน่วยงานที่เกี่ยวข้อง มีบทบาทและมีส่วนร่วม	เครือข่ายผู้ปกครอง ชุมชน คณะกรรมการสถานศึกษาขั้นพื้นฐาน และหน่วยงานที่เกี่ยวข้อง มีบทบาทและมีส่วนร่วม อย่างต่อเนื่อง	

กลยุทธ์ระดับองค์กร	กลยุทธ์ระดับแผนงาน	วัตถุประสงค์เชิงจุดมุ่งหมาย	ตัวชี้วัดความสำเร็จ	หมายเหตุ
	ระดมทรัพยากรจากผู้ปกครอง ชุมชน หน่วยงานที่เกี่ยวข้อง เพื่อใช้ในการพัฒนาการจัด การศึกษา	มีทรัพยากรเพื่อใช้ในการพัฒนาการจัด การศึกษา	มีทรัพยากรเพื่อใช้ในการพัฒนาการจัด การศึกษา อย่างเพียงพอและมี คุณภาพ	
พัฒนาสภาพแวดล้อมให้เอื้อต่อ การพัฒนาคุณภาพการศึกษา	สร้างแหล่งเรียนรู้ที่มีคุณภาพ ภายในสถานศึกษา ให้เอื้อต่อการ พัฒนา คุณภาพการศึกษา	มีแหล่งเรียนรู้ที่มีคุณภาพภายในสถานศึกษา ให้เอื้อต่อการพัฒนา คุณภาพการศึกษา	มีแหล่งเรียนรู้ที่มีคุณภาพภายใน สถานศึกษา ให้เอื้อต่อการพัฒนา คุณภาพการศึกษา ร้อยละ ๗๕	
	ส่งเสริมการบริการสุขภาพของ นักเรียนและบุคลากรใน สถานศึกษา	นักเรียนและบุคลากรมีสุขภาพจิตและ สุขภาพร่างกายแข็งแรง	นักเรียนและบุคลากรมีสุขภาพจิต และสุขภาพร่างกายแข็งแรง ร้อยละ ๙๐	
	ปรับปรุงและพัฒนาอาคาร สถานที่ให้มีความพร้อมต่อการ เรียน	มีอาคารสถานที่ให้มีความพร้อมต่อการเรียน	มีอาคารสถานที่ให้มีความพร้อมต่อ การเรียน ร้อยละ ๙๐	
	ปลูกฝังจิตสำนึกให้นักเรียน ตระหนักและ เห็นความสำคัญใน การอนุรักษ์ทรัพยากรและ สิ่งแวดล้อม	นักเรียนมีจิตสำนึก ตระหนักและ เห็น ความสำคัญในการอนุรักษ์ทรัพยากรและ สิ่งแวดล้อม	นักเรียนมีจิตสำนึก ตระหนักและ เห็นความสำคัญในการอนุรักษ์ ทรัพยากรและสิ่งแวดล้อม และเป็น รูปธรรม	
	พัฒนาระบบสาธารณสุขบุคคลให้ถูก สุขลักษณะ และเพียงพอ อย่างมี ประสิทธิภาพ	มีระบบสาธารณสุขบุคคลให้ถูกสุขลักษณะ และ เพียงพอ อย่างมีประสิทธิภาพ	มีระบบสาธารณสุขบุคคลให้ถูก สุขลักษณะ และเพียงพอ อย่างมี ประสิทธิภาพ ร้อยละ ๘๐	

โครงสร้างหลักสูตรสถานศึกษา ประจำปีการศึกษา ๒๕๕๖ (หลักสูตรการศึกษาขั้นพื้นฐาน พ.ศ. ๒๕๕๑) โรงเรียนพระครูพิทยาคม ระดับมัธยมศึกษาตอนต้น

ชั้นมัธยมศึกษาปีที่ 1							ชั้นมัธยมศึกษาปีที่ 2							ชั้นมัธยมศึกษาปีที่ 3						
ชื่อวิชา	รหัส	นก.	ชม.	รหัส	นก.	ชม.	ชื่อวิชา	รหัส	นก.	ชม.	รหัส	นก.	ชม.	ชื่อวิชา	รหัส	นก.	ชม.	รหัส	นก.	ชม.
วิชาพื้นฐาน	ภาคเรียนที่ 1			ภาคเรียนที่ 2			วิชาพื้นฐาน	ภาคเรียนที่ 1			ภาคเรียนที่ 2			วิชาพื้นฐาน	ภาคเรียนที่ 1			ภาคเรียนที่ 2		
ภาษาไทย	ท21101	1.5	60	ท21102	1.5	60	ภาษาไทย	ท22101	1.5	60	ท22102	1.5	60	ภาษาไทย	ท23101	1.5	60	ท23102	1.5	60
คณิตศาสตร์	ค21101	1.5	60	ค21102	1.5	60	คณิตศาสตร์	ค22101	1.5	60	ค22102	1.5	60	คณิตศาสตร์	ค23101	1.5	60	ค23102	1.5	60
วิทยาศาสตร์	ว21101	1.5	60	ว21102	1.5	60	วิทยาศาสตร์	ว22101	1.5	60	ว22102	1.5	60	วิทยาศาสตร์	ว23101	1.5	60	ว23102	1.5	60
สังคมศึกษา ศาสนา และวัฒนธรรม	ส21101	1.0	40	ส21104	1.0	40	สังคมศึกษา ศาสนา และวัฒนธรรม	ส22101	1.0	40	ส22104	1.0	40	สังคมศึกษา ศาสนา และวัฒนธรรม	ส23101	1.0	40	ส23104	1.0	40
ประวัติศาสตร์	ส21102	0.5	20	ส21105	0.5	20	ประวัติศาสตร์	ส22102	0.5	20	ส22105	0.5	20	ประวัติศาสตร์	ส23102	0.5	20	ส23105	0.5	20
พระพุทธศาสนา	ส21103	0.5	20	ส21106	0.5	20	พระพุทธศาสนา	ส22103	0.5	20	ส22106	0.5	20	พระพุทธศาสนา	ส23103	0.5	20	ส23106	0.5	20
สุขศึกษา	พ 21101	0.5	20	พ 21102	0.5	20	สุขศึกษา	พ 22101	0.5	20	พ 22102	0.5	20	สุขศึกษา	พ23101	0.5	20	พ23102	0.5	20
พลศึกษา	พ 21103	0.5	20	พ 21104	0.5	20	พลศึกษา	พ 22103	0.5	20	พ 22104	0.5	20	พลศึกษา	พ23103	0.5	20	พ23104	0.5	20
ทัศนศิลป์	ศ21101	0.5	20	ศ21102	0.5	20	ทัศนศิลป์	ศ22101	0.5	20	ศ22102	0.5	20	ทัศนศิลป์	ศ23101	0.5	20	ศ23102	0.5	20
ดนตรี-นาฏศิลป์	ศ21111	0.5	20	ศ21112	0.5	20	ดนตรี-นาฏศิลป์	ศ22111	0.5	20	ศ22112	0.5	20	ดนตรี-นาฏศิลป์	ศ23111	0.5	20	ศ23112	0.5	20
งานบ้าน	ง21101	1.0	40	ง21101	1.0	40	งานเกษตร	ง22101	1.0	40	ง22102	1.0	40	คอมพิวเตอร์เบื้องต้น	ง23101	1.0	40	ง23102	1.0	40
ภาษาอังกฤษ1-2	อ21101	1.5	60	อ21101	1.5	60	ภาษาอังกฤษ3-4	อ22101	1.5	60	อ22102	1.5	60	ภาษาอังกฤษ5-6	อ23101	1.5	60	อ23102	1.5	60
รวม (พื้นฐาน)		11.0	440		11.0	440	รวม (พื้นฐาน)		11.0	440		11.0	440	รวม (พื้นฐาน)		11.0	440		11.0	440
วิชาเพิ่มเติม	ภาคเรียนที่ 1			ภาคเรียนที่ 2			วิชาเพิ่มเติม	ภาคเรียนที่ 1			ภาคเรียนที่ 2			วิชาเพิ่มเติม	ภาคเรียนที่ 1			ภาคเรียนที่ 2		
ภาษาไทย	ท20201	1.0	40	ท20202	1.0	40	ภาษาไทย	ท20203	1.0	40	ท20204	1.0	40	ภาษาไทย	ท20205	1.0	40	ท20204	1.0	40
คณิตศาสตร์	ค21201	1.0	40	ค21202	1.0	40	คณิตศาสตร์	ค22201	1.0	40	ค22202	1.0	40	คณิตศาสตร์	ค23201	1.0	40	ค23202	1.0	40
ของเล่นเชิง วิทยาศาสตร์	ว21201	0.5	20	ว21202	0.5	20	พันธกรรมกับ การอยู่รอด	ว22201	0.5	20	ว22202	0.5	20	โครงงาน วิทยาศาสตร์	ว23201	0.5	20	ว23202	0.5	20
														กฎหมายน่ารู้	ส23203	1.0	40	ส23204	1.0	40
พลศึกษา	พ 20201	0.5	20	พ 20202	0.5	20	พลศึกษา	พ 20203	0.5	20	พ 20204	0.5	20	พลศึกษา	พ20205	0.5	20	พ20206	0.5	20
ลายไทย	ศ21207	0.5	20	ศ21208	0.5	20	ลายไทย	ศ22207	1.0	40	ศ22208	1.0	40	ศิลปะประดิษฐ์	ศ33215	0.5	20	ศ33216	0.5	20
เทคโนโลยีสารสนเทศ	ง20241	1.0	40	ง21202	1.0	40	งานอาชีพพา	ง22201	1.0	40	ง22202	1.0	40	คอมพิวเตอร์	ง23201	1.0	40	ง23202	1.0	40
งานประดิษฐ์วัสดุท้องถิ่น	ง20223	1.0	40	ง20224	1.0	40	อาหารเพื่อสุขภาพ	ง20222	1.0	40	ง20225	1.0	40							
ภาษาอังกฤษ	อ21201	0.5	20	อ21202	0.5	20	ภาษาอังกฤษ	อ21203	0.5	20	อ21204	0.5	20	ภาษาอังกฤษ	อ21205	0.5	20	อ21206	0.5	20
รวม (เพิ่มเติม)		2.5	100		2.5	100	รวม (เพิ่มเติม)		2.5	100		2.5	100	รวม (เพิ่มเติม)		2.5	100		2.5	100

กิจกรรมพัฒนาผู้เรียน	ภาคเรียนที่ 1			ภาคเรียนที่ 2			กิจกรรมพัฒนาผู้เรียน	ภาคเรียนที่ 1			ภาคเรียนที่ 2			กิจกรรมพัฒนาผู้เรียน	ภาคเรียนที่ 1			ภาคเรียนที่ 2		
แนะแนว			20			15	แนะแนว			20			20	แนะแนว			20			20
ลส./นน./ยว./ผป.			20			20	ลส./นน./ยว./ผป.			20			20	ลส./นน./ยว./ผป.			20			20
ชุมนุม.....			15			15	ชุมนุม.....			15			15	ชุมนุม.....			15			15
กจ.เพื่อสังคมฯ			5			10	กจ.เพื่อสังคมฯ			5			5	กจ.เพื่อสังคมฯ			5			5
รวม (กิจกรรม)			60			60	รวม (กิจกรรม)			60			60	รวม (กิจกรรม)			60			60
รวมหน่วยกิต/ชั่วโมง		13.5	600		13.5	600	รวมหน่วยกิต/ชั่วโมง		13.5	600		13.5	600	รวมหน่วยกิต/ชั่วโมง		13.5	600		13.5	600
รวม นก.-ชั่วโมง/ปี	27 หน่วยกิต - 1,200 ชั่วโมง						รวม นก.-ชั่วโมง/ปี	27 หน่วยกิต - 1,200 ชั่วโมง						รวม นก.-ชั่วโมง/ปี	27 หน่วยกิต - 1,200 ชั่วโมง					
รวมจำนวนหน่วยกิต - ชั่วโมง / 3 ปี							จำนวนหน่วยกิตวิชาพื้นฐาน 66 หน่วยกิต / จำนวนหน่วยกิตวิชาเพิ่มเติม 21 หน่วยกิต / จำนวนชั่วโมง 3,840 ชั่วโมง													
เกณฑ์การจบหลักสูตรระดับมัธยมศึกษาตอนต้น							<ol style="list-style-type: none"> 1. ผู้เรียนเรียนรายวิชาพื้นฐานและรายวิชาเพิ่มเติม จำนวน 81 หน่วยกิต โดยเป็นรายวิชาพื้นฐาน จำนวน 66 หน่วยกิต และรายวิชาเพิ่มเติม จำนวน 15 หน่วยกิต 2. ผู้เรียนต้องได้หน่วยกิตตลอดหลักสูตร ไม่น้อยกว่า 77 หน่วยกิต โดยเป็นรายวิชาพื้นฐาน จำนวน 66 หน่วยกิต และรายวิชาเพิ่มเติม ไม่น้อยกว่า 11 หน่วยกิต 3. ผู้เรียนต้องมีผลการประเมินการอ่าน คิดวิเคราะห์และเขียนระดับ “ผ่าน” ขึ้นไป 4. ผู้เรียนต้องมีผลการประเมิน คุณลักษณะอันพึงประสงค์ ระดับ “ผ่าน” ขึ้นไป 5. ผู้เรียนต้องเข้าร่วมกิจกรรมพัฒนาผู้เรียน และได้รับการตัดสินผลการเรียน “ผ่าน” ทุกกิจกรรม 													

โครงสร้างหลักสูตรการศึกษาขั้นพื้นฐาน พุทธศักราช ๒๕๕๖ ตามหลักสูตรแกนกลางการศึกษาขั้นพื้นฐาน พุทธศักราช ๒๕๕๑ ระดับชั้นมัธยมศึกษาตอนปลาย แผนการเรียน วิทย์-คณิตฯ

ชั้นมัธยมศึกษาปีที่ 4						ชั้นมัธยมศึกษาปีที่ 5						ชั้นมัธยมศึกษาปีที่ 6					
ชื่อวิชา	นก.	ชม.	ชื่อวิชา	นก.	ชม.	ชื่อวิชา	นก.	ชม.	ชื่อวิชา	นก.	ชม.	ชื่อวิชา	นก.	ชม.	ชื่อวิชา	นก.	ชม.
วิชาพื้นฐาน			วิชาพื้นฐาน			วิชาพื้นฐาน			วิชาพื้นฐาน			วิชาพื้นฐาน			วิชาพื้นฐาน		
ท31101 ภาษาไทย	1.0	40	ท31102 ภาษาไทย	1.0	40	ท32101 ภาษาไทย	1.0	40	ท32102 ภาษาไทย	1.0	40	ท33101 ภาษาไทย	1.0	40	ท33102 ภาษาไทย	1.0	40
ค31101 คณิตศาสตร์	1.5	60	ค31102 คณิตศาสตร์	1.5	60	ค32101 คณิตศาสตร์	1.5	60	ค32102 คณิตศาสตร์	1.5	60	ส33101 สังคม ศาสนาและ			ส33102 สังคม ศาสนาและ		
ว31101 ฟิสิกส์	2.0	80	ว31104 โลก ดาราศาสตร์			ส32101 สังคม ศาสนาและ			ส32102 สังคม ศาสนาและ			วัฒนธรรม	1.0	40	วัฒนธรรม	1.0	40
ว31102 เคมี	1.5	60	และอวกาศ	1.0	40	วัฒนธรรม	1.0	40	วัฒนธรรม	1.0	40	ศ33131 นาฏศิลป์	0.5	20	ศ33132 นาฏศิลป์	0.5	20
ว31103 ชีววิทยา	1.5	60	ส31103 สังคม ศาสนาและ			พ31101 สุขศึกษา	0.5	20	ศ32122ดนตรี	0.5	20	อ33101 ภาษาอังกฤษ	1.0	40	อ33102 ภาษาอังกฤษ	1.0	40
ส31101 สังคม ศาสนาและ			วัฒนธรรม	1.0	40	พ31103พลศึกษา	0.5	20	อ32102ภาษาอังกฤษ	1.0	40						
วัฒนธรรม	1.0	40	ส31104 ประวัติศาสตร์	1.0	40	ศ32121 ดนตรี	0.5	20									
ส31102 ประวัติศาสตร์	1.0	40	พ31101 สุขศึกษา	0.5	20	ง32101 การเกษตร	1.0	40									
พ31101 สุขศึกษา	0.5	20	พ31103พลศึกษา	0.5	20	อ32101 ภาษาอังกฤษ	1.0	40									
พ31103พลศึกษา	0.5	20	ศ31102 ทักษะศิลป์	0.5	20												
ศ31101 ทักษะศิลป์	0.5	20	ง31102 งานบ้าน-														
ง31101 เทคโนโลยี			งานประดิษฐ์	1.0	40												
สารสนเทศ	1.0	40	อ31102 ภาษาอังกฤษ	1.0	40												
อ31101 ภาษาอังกฤษ	1.0	40															
รวม	13	520	รวม	9	360	รวม	7	280	รวม	5	200	รวม	3.5	140	รวม	3.5	140
วิชาเพิ่มเติม			วิชาเพิ่มเติม			วิชาเพิ่มเติม			วิชาเพิ่มเติม			วิชาเพิ่มเติม			วิชาเพิ่มเติม		
ค31201 คณิตศาสตร์	1.5	60	ค31202 คณิตศาสตร์	1.5	60	ค32201 คณิตศาสตร์	1.5	60	ค32201 คณิตศาสตร์	1.5	60	ค32201 คณิตศาสตร์	2.5	100	ค32201 คณิตศาสตร์	2.5	100
ส31201 พระพุทธศาสนา	0.5	20	ว31201 ฟิสิกส์	1.5	60	ว32202 ฟิสิกส์	1.5	60	ว32203ฟิสิกส์	1.5	60	ว32202 ฟิสิกส์	1.5	60	ว32202 ฟิสิกส์	1.5	60
อ31201 ภาษาอังกฤษ	0.5	20	ว31221 เคมี	1.5	60	ว32222 เคมี	1.5	60	ว32223เคมี	1.5	60	ว32222 เคมี	1.5	60	ว32222 เคมี	1.5	60
			ว31241 ชีววิทยา	1.5	60	ว32242 ชีววิทยา	1.5	60	ว32243ชีววิทยา	1.5	60	ว32242 ชีววิทยา	1.5	60	ว32242 ชีววิทยา	1.5	60
			อ31202 ภาษาอังกฤษ	0.5	20	ส32201 พระพุทธศาสนา	0.5	20	ส32202พระพุทธศาสนา	1.0	40	ส31201 พระพุทธศาสนา	0.5	20	ส31201 พระพุทธศาสนา	0.5	20
						ศ30207ลายไทย	0.5	20	ศ30208ลายไทย	0.5	20	ส31203 เหตุการณ์โลก			ส31204 กฎหมายที่		
						ง32201 คอมพิวเตอร์	1.0	40	ง32202คอมพิวเตอร์	1.0	40	ปัจจุบัน	1.0	40	ประชาชนควรรู้	1.0	40
						อ32203 ภาษาอังกฤษ	0.5	20	ง30224งานช่าง	1.0	40	ศ31101 ดนตรีปฏิบัติ	0.5	20	ศ31101 ดนตรีปฏิบัติ	0.5	20
									พ30201พลศึกษา	0.5	20	ง30242คอมพิวเตอร์ช่วยสอน			ง32101 คอมพิวเตอร์	1.0	20
									อ32204ภาษาอังกฤษ	0.5	20	ง32101 โครงการอาชีพ 1	1.0	20	กราฟิก	0.5	40
												พ30202 พลศึกษา	0.5	40	ง32101 โครงการอาชีพ 2	0.5	20
												อ33205ภาษาอังกฤษ	0.5	20	พ30203พลศึกษา	0.5	20
														อ33206ภาษาอังกฤษ			
รวม	2.5	100	รวม	6.5	260	รวม	8.5	340	รวม	10.5	420	รวม	11.5	460	รวม	11.5	460
รวมหน่วยกิต/ชั่วโมง	15.5	620	รวมหน่วยกิต/ชั่วโมง	15.5	620	รวมหน่วยกิต/ชั่วโมง	15.5	620	รวมหน่วยกิต/ชั่วโมง	15.5	620	รวมหน่วยกิต/ชั่วโมง	15.0	600	รวมหน่วยกิต/ชั่วโมง	15.0	600

๓๖

กิจกรรมพัฒนาผู้เรียน		กิจกรรมพัฒนาผู้เรียน		กิจกรรมพัฒนาผู้เรียน		กิจกรรมพัฒนาผู้เรียน		กิจกรรมพัฒนาผู้เรียน		กิจกรรมพัฒนาผู้เรียน		กิจกรรมพัฒนาผู้เรียน	
แนะแนว	20	แนะแนว	20	แนะแนว	20	แนะแนว	20	แนะแนว	20	แนะแนว	20	แนะแนว	20
อนุรักษ์ฯ/นศท.	20	อนุรักษ์ฯ/นศท.	20	อนุรักษ์ฯ/นศท.	20	อนุรักษ์ฯ/นศท.	20	อนุรักษ์ฯ/นศท.	20	อนุรักษ์ฯ/นศท.	20	อนุรักษ์ฯ/นศท.	20
ชุมนุม.....	15	ชุมนุม.....	15	ชุมนุม.....	15	ชุมนุม.....	15	ชุมนุม.....	15	ชุมนุม.....	15	ชุมนุม.....	15
กจ.เพื่อสังคม	5	กจ.เพื่อสังคม	5	กจ.เพื่อสังคม	5	กจ.เพื่อสังคม	5	กจ.เพื่อสังคม	5	กจ.เพื่อสังคม	5	กจ.เพื่อสังคม	5
รวม	60	รวม	60	รวม	60	รวม	60	รวม	60	รวม	60	รวม	60
รวมจำนวนหน่วยกิต- ชั่วโมง / 3 ปี				จำนวนหน่วยกิตวิชาพื้นฐาน 41หน่วยกิต / จำนวนหน่วยกิตวิชาเพิ่มเติม 51หน่วยกิต / จำนวนชั่วโมง 4,040 ชั่วโมง									
เกณฑ์การจบหลักสูตรระดับมัธยมศึกษาตอนปลาย				<p>1.ผู้เรียนเรียนรายวิชาพื้นฐานและรายวิชาเพิ่มเติม จำนวน 92 หน่วยกิต โดยเป็นรายวิชาพื้นฐาน จำนวน 41 หน่วยกิต และรายวิชาเพิ่มเติม จำนวน 51 หน่วยกิต</p> <p>2.ผู้เรียนต้องได้หน่วยกิตตลอดหลักสูตร ไม่น้อยกว่า 77 หน่วยกิต โดยเป็นรายวิชาพื้นฐาน จำนวน 41 หน่วยกิต และรายวิชาเพิ่มเติม ไม่น้อยกว่า 36 หน่วยกิต</p> <p>3.ผู้เรียนต้องมึผลการประเมินการอ่าน คิดวิเคราะห์และเขียนระดับ “ผ่าน” ขึ้นไป</p> <p>4.ผู้เรียนต้องมึผลการประเมิน คุณลักษณะอันพึงประสงค์ ระดับ “ผ่าน” ขึ้นไป</p> <p>5.ผู้เรียนต้องเข้าร่วมกิจกรรมพัฒนาผู้เรียน และได้รับการตัดสินผลการเรียน “ผ่าน” ทุกกิจกรรม</p>									

โครงสร้างหลักสูตรการศึกษาขั้นพื้นฐาน พุทธศักราช ๒๕๕๖ ตามหลักสูตรแกนกลางการศึกษาขั้นพื้นฐาน พุทธศักราช ๒๕๕๑ระดับชั้นมัธยมศึกษาตอนปลาย แผนการเรียน พลศึกษา-ดนตรี ศิลปะ

ชั้นมัธยมศึกษาปีที่ 4						ชั้นมัธยมศึกษาปีที่ 5						ชั้นมัธยมศึกษาปีที่ 6					
ชื่อวิชา	น.ก.	ชม.	ชื่อวิชา	น.ก.	ชม.	ชื่อวิชา	น.ก.	ชม.	ชื่อวิชา	น.ก.	ชม.	ชื่อวิชา	น.ก.	ชม.	ชื่อวิชา	น.ก.	ชม.
วิชาพื้นฐาน			วิชาพื้นฐาน			วิชาพื้นฐาน			วิชาพื้นฐาน			วิชาพื้นฐาน			วิชาพื้นฐาน		
ท31101 ภาษาไทย	1.0	40	ท31102 ภาษาไทย	1.0	40	ท32101 ภาษาไทย	1.0	40	ท32102 ภาษาไทย	1.0	40	ท33101 ภาษาไทย	1.0	40	ท33102 ภาษาไทย	1.0	40
ค31101 คณิตศาสตร์	1.5	60	ค31102 คณิตศาสตร์	1.5	60	ค32101 คณิตศาสตร์	1.5	60	ค32102 คณิตศาสตร์	1.5	60	ส33101 สังคม ศาสนาและ			ส33102 สังคม ศาสนาและ		
ว31101 ฟิสิกส์	2.0	80	ว31104 โลก ดาราศาสตร์			ส32101 สังคม ศาสนาและ			ส32102 สังคม ศาสนาและ			วัฒนธรรม	1.0	40	วัฒนธรรม	1.0	40
ว31102 เคมี	1.5	60	และอวกาศ	1.0	40	วัฒนธรรม	1.0	40	วัฒนธรรม	1.0	40	ศ33131 นาฏศิลป์	0.5	20	ศ33132 นาฏศิลป์	0.5	20
ว31103 ชีววิทยา	1.5	60	ส31103 สังคม ศาสนาและ			พ31101 สุขศึกษา	0.5	20	ศ32122 ดนตรี	0.5	20	อ33101 ภาษาอังกฤษ	1.0	40	อ33102 ภาษาอังกฤษ	1.0	40
ส31101 สังคม ศาสนาและ			วัฒนธรรม	1.0	40	พ31103พลศึกษา	0.5	20	อ32102 ภาษาอังกฤษ	1.0	40						
วัฒนธรรม	1.0	40	ส31104 ประวัติศาสตร์	1.0	40	ศ32121 ดนตรี	0.5	20									
ส31102 ประวัติศาสตร์	1.0	40	พ31101 สุขศึกษา	0.5	20	ง32101 การเกษตร	1.0	40									
พ31101 สุขศึกษา	0.5	20	พ31103พลศึกษา	0.5	20	อ32101 ภาษาอังกฤษ	1.0	40									
พ31103พลศึกษา	0.5	20	ศ31102 ทักษะศิลป์	0.5	20												
ศ31101 ทักษะศิลป์	0.5	20	ง31102 งานบ้าน-														
ง31101 เทคโนโลยี			งานประดิษฐ์	1.0	40												
สารสนเทศ	1.0	40	อ31102 ภาษาอังกฤษ	1.0	40												
อ31101 ภาษาอังกฤษ	1.0	40															
รวม	13	520	รวม	9	360	รวม	7	280	รวม	5	200	รวม	3.5	140	รวม	3.5	140
วิชาเพิ่มเติม			วิชาเพิ่มเติม			วิชาเพิ่มเติม			วิชาเพิ่มเติม			วิชาเพิ่มเติม			วิชาเพิ่มเติม		
ค31201 คณิตศาสตร์	1.5	60	ว31261 วิทยาศาสตร์			ว31261 วิทยาศาสตร์			ท32102 ภาษาไทย	1.0	40	ท32102 ภาษาไทย	1.0	40	ท32102 ภาษาไทย	1.0	40
ส31201 พระพุทธศาสนา	0.5	20	กายภาพชีวภาพ	1.5	60	กายภาพชีวภาพ	1.5	60	ว31261 วิทยาศาสตร์			ว31261 วิทยาศาสตร์			ว31261 วิทยาศาสตร์		
อ31201 ภาษาอังกฤษ	0.5	20	ส31202พระพุทธศาสนา	0.5	20	ส31201 พระพุทธศาสนา	0.5	20	กายภาพชีวภาพ	1.5	60	กายภาพชีวภาพ	1.5	60	กายภาพชีวภาพ	1.5	60
			พ30205พลศึกษา	2.0	80	พ30206พลศึกษา	2.0	80	ส31201 พระพุทธศาสนา	0.5	20	ส31201 พระพุทธศาสนา	0.5	20	ส31201 พระพุทธศาสนา	0.5	20
			ศ30201งานเขียน	1.0	40	ศ30211ลายเส้นสี	1.0	40	ศ30212ลายเส้นสี	1.0	40	ส31203เหตุการณ์โลก			31204กฎหมายที่ประชาชน		
			ศ30216ศิลปะประดิษฐ์	1.0	40	ศ30223ดนตรีปฏิบัติ	1.0	40	ศ30224ดนตรีปฏิบัติ	1.0	40	ปัจจุบัน	1.0	40	ควรรู้	1.0	40
			อ31202 ภาษาอังกฤษ	0.5	20	ง32101 คอมพิวเตอร์	1.0	40	ง32101 งานช่าง	1.0	40	ศ30213ศิลปะไทย	1.0	40	ศ30214ศิลปะไทย	1.0	40
						อ32201ภาษาอังกฤษ	0.5	20	พ30207พลศึกษา	2.0	40	ศ30227 รวมวง	1.0	40	ศ30228 รวมวง	1.0	40
								อ32202ภาษาอังกฤษ	0.5	20	อ32202ภาษาอังกฤษ	0.5	20	ง32101 คอมพิวเตอร์	1.0	40	
								อ30201ภาษาอังกฤษ	1.0	40	สอน	1.0	40	กราฟิก	0.5	20	
											ง32101 โครงการอาชีพ 1	0.5	20	ง32101 โครงการอาชีพ 2	2.0	80	
											พ30208พลศึกษา	2.0	80	พ30209พลศึกษา	0.5	20	
											อ33201ภาษาอังกฤษ	0.5	20	อ33202ภาษาอังกฤษ	1.0	40	
											อ30202ภาษาอังกฤษ	1.0	40	อ30203ภาษาอังกฤษ			
รวม	2.5	120	รวม	6.5	260	รวม	7.5	300	รวม	9.5	380	รวม	11.0	440	รวม	11.0	440
รวมหน่วยกิต/ชั่วโมง	15.5	620	รวมหน่วยกิต/ชั่วโมง	15.5	620	รวมหน่วยกิต/ชั่วโมง	14.5	580	รวมหน่วยกิต/ชั่วโมง	14.5	580	รวมหน่วยกิต/ชั่วโมง	14.5	580	รวมหน่วยกิต/ชั่วโมง	14.5	580

กิจกรรมพัฒนาผู้เรียน			กิจกรรมพัฒนาผู้เรียน			กิจกรรมพัฒนาผู้เรียน			กิจกรรมพัฒนาผู้เรียน			กิจกรรมพัฒนาผู้เรียน			กิจกรรมพัฒนาผู้เรียน		
แนะแนว		20	แนะแนว		20	แนะแนว		20	แนะแนว		20	แนะแนว		20	แนะแนว		20
อนุรักษ์ฯ/นศท.		20	อนุรักษ์ฯ/นศท.		20	อนุรักษ์ฯ/นศท.		20	อนุรักษ์ฯ/นศท.		20	อนุรักษ์ฯ/นศท.		20	อนุรักษ์ฯ/นศท.		20
ชุมนุม.....		15	ชุมนุม.....		15	ชุมนุม.....		15	ชุมนุม.....		15	ชุมนุม.....		15	ชุมนุม.....		15
กจ.เพื่อสังคม		5	กจ.เพื่อสังคม		5	กจ.เพื่อสังคม		5	กจ.เพื่อสังคม		5	กจ.เพื่อสังคม		5	กจ.เพื่อสังคม		5
รวม		60	รวม		60	รวม		60	รวม		60	รวม		60	รวม		60

รวมจำนวนหน่วยกิต- ชั่วโมง / 3 ปี

จำนวนหน่วยกิตวิชาพื้นฐาน 41หน่วยกิต / จำนวนหน่วยกิตวิชาเพิ่มเติม 48หน่วยกิต / จำนวนชั่วโมง 3,920 ชั่วโมง

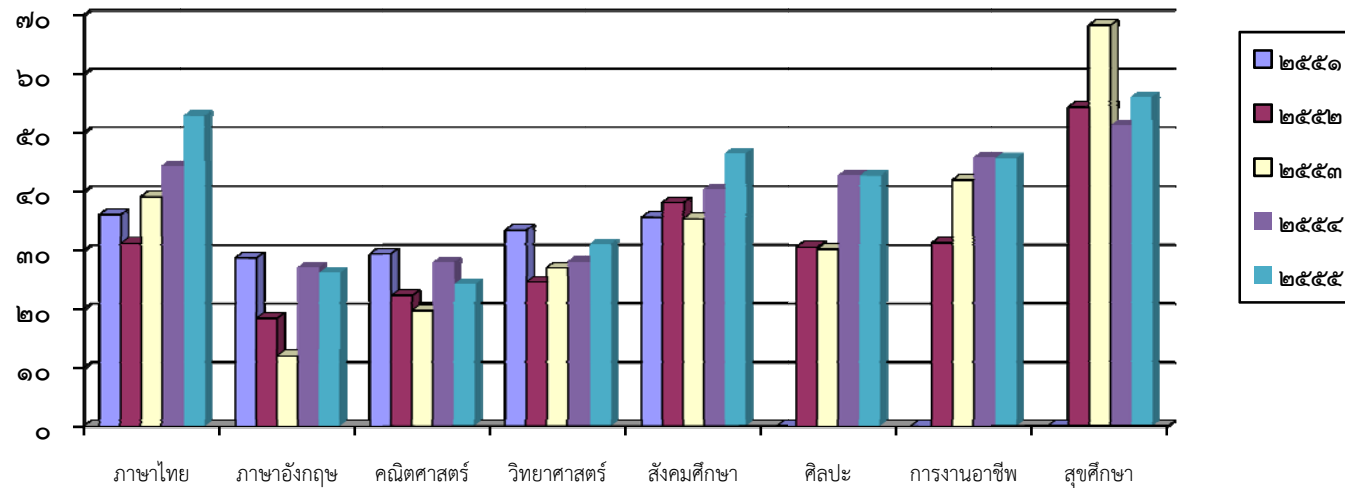
เกณฑ์การจบหลักสูตรระดับมัธยมศึกษาตอนปลาย

- 1.ผู้เรียนเรียนรายวิชาพื้นฐานและรายวิชาเพิ่มเติม จำนวน 89 หน่วยกิต โดยเป็นรายวิชาพื้นฐาน จำนวน 41 หน่วยกิต และรายวิชาเพิ่มเติม จำนวน 48 หน่วยกิต
- 2.ผู้เรียนต้องได้หน่วยกิตตลอดหลักสูตร ไม่น้อยกว่า 77 หน่วยกิต โดยเป็นรายวิชาพื้นฐาน จำนวน 41 หน่วยกิต และรายวิชาเพิ่มเติม ไม่น้อยกว่า 36 หน่วยกิต
- 3.ผู้เรียนต้องมีผลการประเมินการอ่าน คิดวิเคราะห์และเขียนระดับ “ผ่าน” ขึ้นไป
- 4.ผู้เรียนต้องมีผลการประเมิน คุณลักษณะอันพึงประสงค์ ระดับ “ผ่าน” ขึ้นไป
- 5.ผู้เรียนต้องเข้าร่วมกิจกรรมพัฒนาผู้เรียน และได้รับการตัดสินผลการเรียน “ผ่าน” ทุกกิจกรรม

ร้อยละคะแนนเฉลี่ยจากการทดสอบระดับชาติ (O-NET) ปีการศึกษา ๒๕๕๒ - ๒๕๕๕ ชั้นมัธยมศึกษาปีที่ ๓
โรงเรียนพระครูพิทยาคม สำนักงานเขตพื้นที่การศึกษามัธยมศึกษา เขต ๓๒

ชั้น	ปีการศึกษา	ภาษาไทย (ร้อยละคะแนนเฉลี่ย)	ภาษาอังกฤษ (ร้อยละคะแนนเฉลี่ย)	คณิตศาสตร์ (ร้อยละคะแนนเฉลี่ย)	วิทยาศาสตร์ (ร้อยละคะแนนเฉลี่ย)	สังคมศึกษาฯ (ร้อยละคะแนนเฉลี่ย)	ศิลปะ (ร้อยละคะแนนเฉลี่ย)	การงานฯ (ร้อยละคะแนนเฉลี่ย)	สุขศึกษา (ร้อยละคะแนนเฉลี่ย)
ม.๓	๒๕๕๑	๓๕.๙๘	๒๘.๖๖	๒๙.๓๒	๓๓.๓๑	๓๕.๔๙	-	-	-
	๒๕๕๒	๓๑.๑๒	๑๘.๓๗	๒๒.๒๒	๒๔.๕๔	๓๘.๐๔	๓๐.๔๙	๓๑.๑๘	๕๔.๒๓
	๒๕๕๓	๓๙.๐๐	๑๑.๙๖	๑๙.๖๘	๒๖.๙๓	๓๕.๒๖	๓๐.๑๔	๔๑.๘๖	๖๘.๑๙
	๒๕๕๔	๔๔.๒๗	๒๗.๐๒	๒๗.๘๗	๒๘.๐๐	๔๐.๓๓	๔๒.๖๙	๔๕.๖๙	๕๑.๑๘
	๒๕๕๕	๕๒.๘๕	๒๖.๑๕	๒๔.๒๓	๓๑.๐๒	๔๖.๔๐	๔๒.๖๒	๔๕.๖๓	๕๕.๙๘

ร้อยละคะแนนเฉลี่ย
กราฟแสดงร้อยละคะแนนเฉลี่ยผลการทดสอบระดับชาติ(O-NET) ปีการศึกษา ๒๕๕๒ - ๒๕๕๕

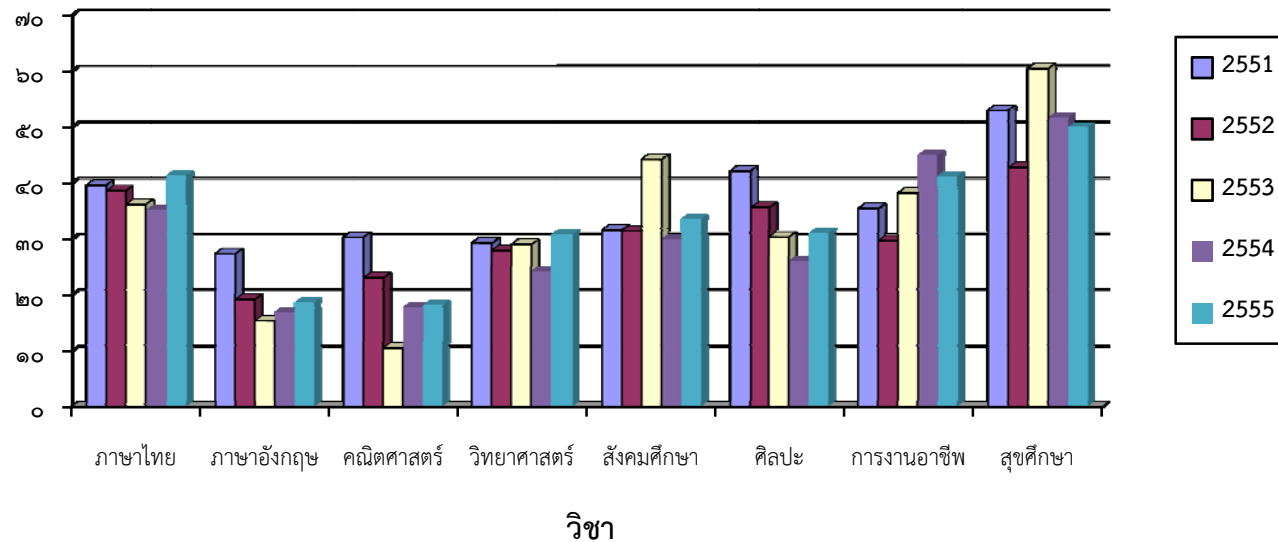


วิชา

ร้อยละคะแนนเฉลี่ยจากการทดสอบระดับชาติ (O-NET) ปีการศึกษา ๒๕๕๒ - ๒๕๕๕ ชั้นมัธยมศึกษาปีที่ ๖
โรงเรียนครูพิทยาคม พระลำนางามเขตพื้นที่การศึกษามัธยมศึกษา เขต ๓๒

ชั้น	ปีการศึกษา	ภาษาไทย (ร้อยละคะแนนเฉลี่ย)	ภาษาอังกฤษ (ร้อยละคะแนนเฉลี่ย)	คณิตศาสตร์ (ร้อยละคะแนนเฉลี่ย)	วิทยาศาสตร์ (ร้อยละคะแนนเฉลี่ย)	สังคมศึกษา (ร้อยละคะแนนเฉลี่ย)	ศิลปะ (ร้อยละคะแนนเฉลี่ย)	การงานอาชีพ (ร้อยละคะแนนเฉลี่ย)	สุขศึกษา (ร้อยละคะแนนเฉลี่ย)
ม.๖	๒๕๕๑	๓๙.๕๐	๒๗.๒๘	๓๐.๒๔	๒๙.๒๓	๓๑.๔๖	๔๑.๙๙	๓๕.๓๕	๕๒.๘๗
	๒๕๕๒	๓๘.๕๑	๑๙.๐๙	๒๓.๐๐	๒๗.๘๖	๓๑.๓๒	๓๕.๕๔	๒๙.๕๘	๔๒.๖๒
	๒๕๕๓	๓๖.๐๗	๑๕.๒๙	๑๐.๔๓	๒๘.๙๓	๔๔.๐๙	๓๐.๒๖	๓๘.๐๗	๖๐.๓๓
	๒๕๕๔	๓๕.๐๖	๑๖.๘๘	๑๗.๗๙	๒๔.๑๘	๒๙.๙๓	๒๖.๐๕	๔๔.๘๖	๕๑.๖๖
	๒๕๕๕	๔๑.๒๗	๑๘.๕๕	๑๘.๑๒	๓๐.๗๑	๓๓.๔๖	๓๐.๙๘	๔๑.๐๙	๔๙.๘๘

ร้อยละคะแนนเฉลี่ย กราฟแสดงร้อยละคะแนนเฉลี่ยผลการทดสอบระดับชาติ(O-NET) ปีการศึกษา ๒๕๕๒ - ๒๕๕๕



ผลงาน/รางวัลบุคลากรโรงเรียนพระครูพิทยาคม

ที่	ชื่อ-สกุล	ตำแหน่ง	อันดับ	ผลงาน/รางวัล
๑.	นายสุเทพ จำเนียรกุล	ผู้อำนวยการ	คศ.๓	คนดีศรีแผ่นดิน,หนึ่งรางวัลล้าน ความดี เทิดไถ้องค์ราชันย์
๒.	นายธนโชติ สีทอง	รองผู้อำนวยการ	คศ.๓	เพชรแผ่นดิน, Teacher Award
๓.	นายสุทธิพันธ์ โสภงโสด	รองผู้อำนวยการ	คศ.๓	
๔.	นายสมเกียรติ สามิบัติ	รองผู้อำนวยการ	คศ.๓	หนึ่งแสนครูดี
กลุ่มสาระการเรียนรู้ภาษาไทย				
๕.	นางอิศรา สีทอง	ครู	คศ.๓	ครูแกนนำ, ครูต้นแบบ
๖.	นางกัญญนันท์ สัมมาทรัพย์	ครู	คศ.๒	ครูแกนนำ, ครูต้นแบบ, หนึ่งแสนครูดี
๗.	นายสัญญา เสนาพันธ์	ครู	คศ.๒	ครูแกนนำ,หนึ่งแสนครูดี
๘.	นางสาวนงลักษณ์ ปะจันทะสี	ครูผู้ช่วย	-	-
กลุ่มสาระการเรียนรู้คณิตศาสตร์				
	นางอังคณา กาญจน์สุภัก	ครู	คศ.๓	ครูแกนนำ, ครูต้นแบบ, เพชรแผ่นดิน, Teacher Award
	นางสาวพจณี อพรรัมย์	ครู	คศ.๓	ครูแกนนำ, ครูต้นแบบ
	นางกิตติมา สุขสังข์	ครู	คศ.๒	ครูแกนนำ, ครูต้นแบบ, Teacher Award
	นางสาวปภาวรินทร์ วิลาศ	ครู	คศ.๑	ครูแกนนำ, ครูต้นแบบ, Teacher Award
	นายอังกูร วัชรพงศ์ศิริ	ครู	คศ.๑	ครูแกนนำ
	นางสุภาพร ศรีคำ	ครู	คศ.๒	หนึ่งแสนครูดี,ครูต้นแบบ
กลุ่มสาระการเรียนรู้วิทยาศาสตร์				
	นางวณิชชา มีแก้ว	ครู	คศ.๓	ครูแกนนำ, หนึ่งแสนครูดี, ครูต้นแบบ, Teacher Award
	นายสุพจน์ มีแก้ว	ครู	คศ.๓	ครูแกนนำ, หนึ่งแสนครูดี, ครูต้นแบบ, Teacher Award
	นางนภัสชญา पालกะวงค์ ณ อยุธยา	ครู	คศ.๓	ครูแกนนำ, ครูต้นแบบ, Teacher Award
	นางอภิญญา จงอ่อนกลาง	ครู	คศ.๓	ครูแกนนำ, หนึ่งแสนครูดี, ครูต้นแบบ
	นางวาริตา พิสิฐพรปิติกุล	ครู	คศ.๓	ครูแกนนำ, หนึ่งแสนครูดี, ครูต้นแบบ
	นายพิทักษ์ คมศรี	ครู	คศ.๓	ครูแกนนำ, ครูต้นแบบ, เพชรแผ่นดิน, Teacher Award

ที่	ชื่อ-สกุล	ตำแหน่ง	อันดับ	ผลงาน/รางวัล
	นายไพฑูลย์ ดวงฤทธิ์	ครู	คศ.๒	ครูแกนนำ, หนึ่งแสนครูดี, ครูต้นแบบ
	นายอาทิตย์ ปะสีละเตสัง	ครู	คศ.๒	ครูต้นแบบ, หนึ่งแสนครูดี
	นางนวรรตน์ ปักการะเน	ครู	คศ.๒	ครูต้นแบบ, ครูดีเด่น, หนึ่งแสนครูดี
	นายอิทธิพล ดาบริรัมย์	ครู	คศ.๑	ครูแกนนำ, หนึ่งแสนครูดี
กลุ่มสาระการเรียนรู้สังคมศึกษา ศาสนา และวัฒนธรรม				
	นางดวงพร จินดาวงศ์	ครู	คศ.๓	ครูต้นแบบ, ครูดีเด่น, ครูแกนนำ
	นายทวีชัย เลไธสง	ครู	คศ.๓	ครูแกนนำ, ครูต้นแบบ
	นางจิตตภา อรุณศิริภูมิ	ครู	คศ.๓	ครูแกนนำ, หนึ่งแสนครูดี, ครูต้นแบบ, Teacher Award
	นางวันนา เลไธสง	ครู	คศ.๓	ครูแกนนำ, หนึ่งแสนครูดี, ครูต้นแบบ
	นางอนงศรี รักษาสุวรรณ	ครู	คศ.๓	ครูแกนนำ, ครูต้นแบบ
	นางพรทิพย์ พุทไธวัฒน์	ครู	คศ.๓	ครูแกนนำ, ครูต้นแบบ, Teacher Award
	นางศิวารมณธ์ เรืองไกล	ครู	คศ.๓	ครูแกนนำ, ครูต้นแบบ
กลุ่มสาระการเรียนรู้สุขศึกษาและพลศึกษา				
	นางสุภัชมา สามิบัติ	ครู	คศ.๓	ครูแกนนำ, หนึ่งแสนครูดี, ครูต้นแบบ
	นายชัยณรงค์ คิริ	ครู	คศ.๓	ครูแกนนำ, ครูต้นแบบ, Teacher Award
	นายพิทยา คำสอน	ครู	คศ.๒	ครูแกนนำ, หนึ่งแสนครูดี, ครูต้นแบบ
	นายสมชาย แก้วประเสริฐ	ครู	คศ.๒	ครูแกนนำ
กลุ่มสาระการเรียนรู้ศิลปะ				
	นางสมาภรณ์ ดวงฤทธิ์	ครู	คศ.๒	ครูแกนนำ, หนึ่งแสนครูดี, ครูต้นแบบ
	นายธีรพงษ์ แสนหลวง	ครู	คศ.๓	ครูแกนนำ, ครูต้นแบบ
	นางสุพรรณิ เหมือนถนอม	ครู	คศ.๓	ครูแกนนำ, ครูต้นแบบ
	นางธนภร โภคินชุตีวัต	ครู	คศ.๑	ครูแกนนำ, หนึ่งแสนครูดี, ครูต้นแบบ

ที่	ชื่อ-สกุล	ตำแหน่ง	อันดับ	ผลงาน/รางวัล
กลุ่มสาระการเรียนรู้การงานอาชีพและเทคโนโลยี				
	นางโสภิตา ฉิมจรรย์	ครู	คศ.๓	ครูแกนนำ, หนึ่งแสนครูดี, ครูต้นแบบ
	นางสุขจิต เบนเนนท์	ครู	คศ.๓	ครูแกนนำ, ครูต้นแบบ
	นายอภิชาติ วรรณศรี	ครู	คศ.๓	ครูแกนนำ, ครูต้นแบบ
	นายณภัทร พุทธิวัฒน์	ครู	คศ.๓	ครูแกนนำ, ครูต้นแบบ
	นางประไพ ศรีศิริพันธ์	ครู	คศ.๓	ครูแกนนำ, ครูต้นแบบ
	นายสรารุช ดำริห์	ครู	คศ.๑	
	นายจิระ ราชโยธา	ครู	คศ.๑	
กลุ่มสาระการเรียนรู้ภาษาต่างประเทศ				
	นางอวิศา ไชยวรรณ	ครู	คศ.๓	หนึ่งแสนครูดี
	นางเฉลิมศรี สุทธิแพทย์	ครู	คศ.๓	ครูแกนนำ, ครูต้นแบบ, Teacher Award
	นางสิตานันท์ คิริ	ครู	คศ.๒	ครูแกนนำ
	นางสุภรี โทอิน	ครู	คศ.๓	หนึ่งแสนครูดี
	นายเกษมไตรศักดิ์ ประเสริฐยิ่ง	ครู	คศ.๒	หนึ่งแสนครูดี
	นายเศรษฐวิทย์ โกคินชุตีวัต	ครู	คศ.๑	หนึ่งแสนครูดี
	นายมนัส วาปีโส	ครู	คศ.๒	หนึ่งแสนครูดี
	นางเพ็ญพร จันทร์ละมุนมา	ครู	คศ.๑	หนึ่งแสนครูดี

เกียรติยศและผลงานดีเด่นในรอบปีที่ผ่านมา

ผลงานดีเด่นดีเด่นในปีการศึกษา ๒๕๕๖

ประเภท	ระดับรางวัล/ชื่อรางวัลที่ได้รับ	หน่วยงานที่มอบรางวัล
<u>สถานศึกษา</u>	ต้นแบบโรงเรียนในฝัน รุ่นที่ ๓ (โรงเรียนดีประจำอำเภอ)	สำนักงานคณะกรรมการ การศึกษาขั้นพื้นฐาน
	สถานศึกษาพอเพียง ปีการศึกษา ๒๕๕๕	สำนักงานคณะกรรมการ การศึกษาขั้นพื้นฐาน
	รองชนะเลิศกีฬาฟุตบอล รุ่นอายุไม่เกิน ๑๖ ปี กีฬานักเรียนนักศึกษาแห่งชาติ ครั้งที่ ๓๔ ณ จังหวัดศรีสะเกษ ประจำปี ๒๕๕๕	สำนักงานคณะกรรมการ การศึกษาขั้นพื้นฐาน
	รองชนะเลิศอันดับ ๒ กีฬามวยสากล สมัครเล่น กีฬานักเรียนนักศึกษาแห่งชาติ ครั้งที่ ๓๔ ณ จังหวัดศรีสะเกษ ประจำปี ๒๕๕๕	สำนักงานคณะกรรมการ การศึกษาขั้นพื้นฐาน
<u>นักเรียน</u> เด็กหญิงราตรี ตีลาโพธิ์	รองชนะเลิศอันดับที่ ๑ การแข่งขันรวม ม.๑-ม.๓	งานศิลปหัตถกรรม นักเรียน ครั้งที่ ๖๓ ประจำปีการศึกษา ๒๕๕๖ ระดับภาค ตะวันออกเฉียงเหนือ
นางสาวนริگانต์ ภูกัน	<u>เหรียญทอง</u> การแข่งขันซูโดกุ ม.๔-ม.๖	งานศิลปหัตถกรรม นักเรียน ครั้งที่ ๖๓ ประจำปีการศึกษา ๒๕๕๖ ระดับภาค ตะวันออกเฉียงเหนือ
นางสาวพัชสุดา แก้วเลื่อน	<u>เหรียญทอง</u> การแข่งขันรวม ม.๔-ม.๖	งานศิลปหัตถกรรม นักเรียน ครั้งที่ ๖๓ ประจำปีการศึกษา ๒๕๕๖ ระดับภาค ตะวันออกเฉียงเหนือ
เด็กหญิงปณัสยา ตีโพธิ์รัมย์ เด็กหญิงปนิภา ตีโพธิ์รัมย์	<u>เหรียญทอง</u> การแข่งขันสร้างสรรค์ภาพด้วย การปะติด ม.๑-ม.๓	งานศิลปหัตถกรรม นักเรียน ครั้งที่ ๖๓ ประจำปีการศึกษา ๒๕๕๖ ระดับภาค ตะวันออกเฉียงเหนือ
นางสาวประกายรัตน์ ดาวรัมย์ นางสาวอรวรรณ วงเวียน นางสาวอลิษา วิบูลย์อรรด	<u>เหรียญทองแดง</u> การประกวดโครงงาน คณิตศาสตร์ (ประเภท ๑) ม.๔-ม.๖	งานศิลปหัตถกรรม นักเรียน ครั้งที่ ๖๓ ประจำปีการศึกษา ๒๕๕๖ ระดับภาค ตะวันออกเฉียงเหนือ

ประเภท	ระดับรางวัล/ชื่อรางวัลที่ได้รับ	หน่วยงานที่มอบรางวัล
นางสาวนันท์กานต์ ลีอ่อนรัมย์	เหรียญทองแดง การแข่งขันเขียนภาพไทย ประเพณีี ม.๔-ม.๖	งานศิลปหัตถกรรม นักเรียน ครั้งที่ ๖๓ ประจำปีการศึกษา ๒๕๕๖ ระดับภาค ตะวันออกเฉียงเหนือ
นางสาวณัฐนันท์ กาปัญญา	เหรียญทองแดง การแข่งขันเขียนภาพ จิตรกรรมไทยสีเอกรงค์ ม.๔-ม.๖	งานศิลปหัตถกรรม นักเรียน ครั้งที่ ๖๓ ประจำปีการศึกษา ๒๕๕๖ ระดับภาค ตะวันออกเฉียงเหนือ
นางสาวณัฐกาญจน์ ดีช่วย นายพงศ์พนิช ปะนาตัง	เหรียญทอง การแข่งขันสร้างสรรค์ผลงาน คณิตศาสตร์โดยใช้โปรแกรม GSP ม.๔-ม.๖ ประจำปี ๒๕๕๖	สำนักงานเขตพื้นที่ การศึกษามัธยมศึกษา เขต ๓๒ จังหวัดบุรีรัมย์
เด็กหญิงกนกพร เตือนแจ่มรัมย์ เด็กหญิงปิยะธิดา จันทร์แดง เด็กหญิงสร้อยทอง ศรีบาง	เหรียญทอง การประกวดโครงงาน วิทยาศาสตร์ ประเภททดลอง ม.๑-ม.๓ ประจำปี ๒๕๕๖	สำนักงานเขตพื้นที่ การศึกษามัธยมศึกษา เขต ๓๒ จังหวัดบุรีรัมย์
นายชาญชัย สุทธะโส นายปริญญา บุญครอบ นายสิโรตม ชัยศรี	เหรียญทอง การประกวดโครงงาน วิทยาศาสตร์ ประเภทสิ่งประดิษฐ์ ม.๔-ม.๖ ประจำปี ๒๕๕๖	สำนักงานเขตพื้นที่ การศึกษามัธยมศึกษา เขต ๓๒ จังหวัดบุรีรัมย์
เด็กหญิงจิราภา ไชยโคตร เด็กหญิงวัชรินทร์ ไชยหงษ์ เด็กหญิงสุภาพร มะลิรัมย์	เหรียญทอง การแข่งขันการแสดงทาง วิทยาศาสตร์ (Science Show) ม.๑-ม.๓ ประจำปี ๒๕๕๖	สำนักงานเขตพื้นที่ การศึกษามัธยมศึกษา เขต ๓๒ จังหวัดบุรีรัมย์
นายนรินทร์ ยอดกุล นางสาวสุนิสา เกิดวิชัย นางสาวทฤทัย แสนโคตร	เหรียญทอง การแข่งขันการแสดงทาง วิทยาศาสตร์ (Science Show) ม.๔-ม.๖ ประจำปี ๒๕๕๖	สำนักงานเขตพื้นที่ การศึกษามัธยมศึกษา เขต ๓๒ จังหวัดบุรีรัมย์
เด็กหญิงราตรี ทิลาโพธิ์	เหรียญทอง การแข่งขันรวม "ศิลป์ สร้างสรรค์" ม.๑-ม.๓ ประจำปี ๒๕๕๖	สำนักงานเขตพื้นที่ การศึกษามัธยมศึกษา เขต ๓๒ จังหวัดบุรีรัมย์
นางสาวพัชรสุดา แก้วเลื่อน	เหรียญทอง การแข่งขันรวม "ศิลป์ สร้างสรรค์" ม.๔-ม.๖ ประจำปี ๒๕๕๖	สำนักงานเขตพื้นที่ การศึกษามัธยมศึกษา เขต ๓๒ จังหวัดบุรีรัมย์
เด็กหญิงลลิตา รอดเกตุ	เหรียญทอง การแข่งขันวาดภาพระบายสีี ม. ๑-ม.๓ ประจำปี ๒๕๕๖	สำนักงานเขตพื้นที่ การศึกษามัธยมศึกษา เขต ๓๒ จังหวัดบุรีรัมย์
นายพิทักษ์ สีทา	เหรียญทอง การแข่งขันวาดภาพระบายสีี ม. ๔-ม.๖ ประจำปี ๒๕๕๖	สำนักงานเขตพื้นที่ การศึกษามัธยมศึกษา เขต ๓๒ จังหวัดบุรีรัมย์

ประเภท	ระดับรางวัล/ชื่อรางวัลที่ได้รับ	หน่วยงานที่มอบรางวัล
เด็กหญิงณิศา เทศจันดา	เหรียญทอง การแข่งขันเขียนภาพไทย ประเพณี ม.๑-ม.๓ ประจำปี ๒๕๕๖	สำนักงานเขตพื้นที่ การศึกษามัธยมศึกษา เขต ๓๒ จังหวัดบุรีรัมย์
นางสาวนันทิกานต์ ลีอ่อนรัมย์	เหรียญทอง การแข่งขันเขียนภาพไทย ประเพณี ม.๔-ม.๖ ประจำปี ๒๕๕๖	สำนักงานเขตพื้นที่ การศึกษามัธยมศึกษา เขต ๓๒ จังหวัดบุรีรัมย์
นางสาวณัฐนันท์ กาปัญญา	เหรียญทอง การแข่งขันเขียนภาพจิตรกรรม ไทยสีเอกรงค์ ม.๔-ม.๖ ประจำปี ๒๕๕๖	สำนักงานเขตพื้นที่ การศึกษามัธยมศึกษา เขต ๓๒ จังหวัดบุรีรัมย์
เด็กหญิงปณิสา ตีโพธิ์รัมย์ เด็กหญิงปณิภา ตีโพธิ์รัมย์	เหรียญทอง การแข่งขันสร้างสรรค์ภาพด้วย การปะติด ม.๑-ม.๓ ประจำปี ๒๕๕๖	สำนักงานเขตพื้นที่ การศึกษามัธยมศึกษา เขต ๓๒ จังหวัดบุรีรัมย์
เด็กหญิงกฤษมาพร เคนคำ เด็กหญิงชลดา นบน์อม เด็กหญิงฐิติรัตน์ โจมรัมย์ เด็กหญิงนภาพรรณ สำเร็จ เด็กหญิงมธุรส เจริมฉิม เด็กหญิงมยุรี ศิริพงษ์ เด็กหญิงรัตติยาภรณ์ คำชัย เด็กหญิงศศิธร ประสิทธิ์เตสัง เด็กหญิงศศิณา อุทิศรัมย์ เด็กหญิงอารีรัตน์ แนวไธสง	เหรียญทอง การแข่งขันการแสดงนาฏศิลป์ ไทยอนุรักษ์ ม.๑-ม.๓ ประจำปี ๒๕๕๖	สำนักงานเขตพื้นที่ การศึกษามัธยมศึกษา เขต ๓๒ จังหวัดบุรีรัมย์
นางสาวนภาพรรณ มลัยไธสง นางสาวรัตนาวดี แก้วจุมพล นางสาววิลาวัลย์ รอดเกต นางสาวสร้อยทอง เทียงขันธุ์ นางสาวสาวิตรี คะรัมย์ นางสาวอรัญญา เทียนเพชร	เหรียญทอง การแข่งขันการแสดงนาฏศิลป์ ไทยอนุรักษ์ ม.๔-ม.๖ ประจำปี ๒๕๕๖	สำนักงานเขตพื้นที่ การศึกษามัธยมศึกษา เขต ๓๒ จังหวัดบุรีรัมย์
นางสาวจิราพร สมุดรัมย์ นางสาวปาริชาติ โคสุวรรณ นางสาวรัตนา แจ็งไถ้ นางสาวลัดดาวัลย์ ยืนสุข นางสาวสุภาพร คำสมบัติ นางสาวอัจฉรา ทาทอง	เหรียญทอง การแข่งขันประดิษฐ์บายศรีสู่ ขวัญ ม.๔-ม.๖ ประจำปี ๒๕๕๖	สำนักงานเขตพื้นที่ การศึกษามัธยมศึกษา เขต ๓๒ จังหวัดบุรีรัมย์
นางสาวปิยฉัตร จุลสม นางสาวคันสนีย์ พรหมบุตร นางสาวสุรรัตน์ เจียมรัมย์	เหรียญทอง การแข่งขันการแกะสลักผัก ผลไม้ ม.๔-ม.๖ ประจำปี ๒๕๕๖	สำนักงานเขตพื้นที่ การศึกษามัธยมศึกษา เขต ๓๒ จังหวัดบุรีรัมย์

ประเภท	ระดับรางวัล/ชื่อรางวัลที่ได้รับ	หน่วยงานที่มอบรางวัล
นายรณกร ปักกาสาร	เหรียญทอง การแข่งขัน A Math ม.๔-ม.๖ ประจำปี ๒๕๕๖	สำนักงานเขตพื้นที่ การศึกษามัธยมศึกษา เขต ๓๒ จังหวัดบุรีรัมย์
นางสาวนริกันต์ ภูกัน	เหรียญทอง การแข่งขันซูโดกุ ม.๔-ม.๖ ประจำปี ๒๕๕๖	สำนักงานเขตพื้นที่ การศึกษามัธยมศึกษา เขต ๓๒ จังหวัดบุรีรัมย์
เด็กหญิงฐิติรัตน์ จันมณี	เหรียญเงิน การแข่งขันการอ่านเอาเรื่อง (อ่านในใจ) ม.๑-ม.๓ ประจำปี ๒๕๕๖	สำนักงานเขตพื้นที่ การศึกษามัธยมศึกษา เขต ๓๒ จังหวัดบุรีรัมย์
นางสาวจิราพร สลูปพล	เหรียญเงิน การแข่งขันการอ่านเอาเรื่อง (อ่านในใจ) ม.๔-ม.๖ ประจำปี ๒๕๕๖	สำนักงานเขตพื้นที่ การศึกษามัธยมศึกษา เขต ๓๒ จังหวัดบุรีรัมย์
นางสาวอังคณา คำใส	เหรียญเงิน การแข่งขันการเขียนเรียงความ และคัดลายมือ ม.๔-ม.๖ ประจำปี ๒๕๕๖	สำนักงานเขตพื้นที่ การศึกษามัธยมศึกษา เขต ๓๒ จังหวัดบุรีรัมย์
นายเรวัต บุญเลิศ	เหรียญเงิน การแข่งขันการกล่าวสุนทรพจน์ ม.๔-ม.๖ ประจำปี ๒๕๕๖	สำนักงานเขตพื้นที่ การศึกษามัธยมศึกษา เขต ๓๒ จังหวัดบุรีรัมย์
นางสาวประกายรัตน์ ดาวันรัมย์ นางสาวอรรวรรณ วงเวียน นางสาวอลิษา วิบูลย์อรรถ	เหรียญเงิน การประกวดโครงงาน คณิตศาสตร์ (ประเภท ๑) ม.๔-ม.๖ ประจำปี ๒๕๕๖	สำนักงานเขตพื้นที่ การศึกษามัธยมศึกษา เขต ๓๒ จังหวัดบุรีรัมย์
เด็กชายนพเดช สำเนียง เด็กหญิงปริศนา เสนาวัง	เหรียญเงิน การแข่งขันสร้างสรรค์ผลงาน คณิตศาสตร์โดยใช้โปรแกรม GSP ม.๑-ม.๓ ประจำปี ๒๕๕๖	สำนักงานเขตพื้นที่ การศึกษามัธยมศึกษา เขต ๓๒ จังหวัดบุรีรัมย์
นายสุรศักดิ์ ชวนชื่น นายโกวิท ปะโคทัง	เหรียญเงิน การประกวดผลงานสิ่งประดิษฐ์ ทางวิทยาศาสตร์ ม.๔-ม.๖ ประจำปี ๒๕๕๖	สำนักงานเขตพื้นที่ การศึกษามัธยมศึกษา เขต ๓๒ จังหวัดบุรีรัมย์
เด็กหญิงทิพวรรณ มาทุมมี	เหรียญเงิน การแข่งขันเขียนภาพจิตรกรรม ไทยสีเอกรงค์ ม.๑-ม.๓ ประจำปี ๒๕๕๖	สำนักงานเขตพื้นที่ การศึกษามัธยมศึกษา เขต ๓๒ จังหวัดบุรีรัมย์
นางสาวสุพรรณษา จันพลแสน	เหรียญเงิน การแข่งขันวาดภาพลายเส้น ม. ๔-ม.๖ ประจำปี ๒๕๕๖	สำนักงานเขตพื้นที่ การศึกษามัธยมศึกษา เขต ๓๒ จังหวัดบุรีรัมย์
นางสาวนุชนาฏ นันทพันธ์ นางสาวสายชล จันพลงาม นายเสกสรร ทารี	เหรียญเงิน การแข่งขันประติมากรรม ม.๔- ม.๖ ประจำปี ๒๕๕๖	สำนักงานเขตพื้นที่ การศึกษามัธยมศึกษา เขต ๓๒ จังหวัดบุรีรัมย์

ประเภท	ระดับรางวัล/ชื่อรางวัลที่ได้รับ	หน่วยงานที่มอบรางวัล
น.ส.กาญจนาทิพย์ เวสรวงกุล นางสาวช่อผกา ปินะการัง นายนิสิต บัวพันธ์ นายพิสิต เอ็นแคน เด็กชายภควัตร พัฒนะมาศ นางสาววนารี เจริญรัมย์ นางสาววาสนา สร้อยสาริกา นางสาววิภาพรรณ ด้ายรินรัมย์	เหรียญเงิน การแข่งขันวงเครื่องสายวงเล็ก ผสมซิม ม.๑-ม.๖ ประจำปี ๒๕๕๖	สำนักงานเขตพื้นที่ การศึกษามัธยมศึกษา เขต ๓๒ จังหวัดบุรีรัมย์
นายณัฐวัตร อินทร์ศร นายเมธอ แก้วนุ่น	เหรียญเงิน การแข่งขันการตัดต่อภาพยนตร์ ม.๔-ม.๖ ประจำปี ๒๕๕๖	สำนักงานเขตพื้นที่ การศึกษามัธยมศึกษา เขต ๓๒ จังหวัดบุรีรัมย์
นางสาวสุจิตรา ขอบธรรม	เหรียญเงิน การแข่งขันการเล่านิทาน (Story Telling) ม.๔-ม.๖ ประจำปี ๒๕๕๖	สำนักงานเขตพื้นที่ การศึกษามัธยมศึกษา เขต ๓๒ จังหวัดบุรีรัมย์
เด็กหญิงภัทราวดี สาลี เด็กหญิงวรัญญา แดงมี เด็กหญิงศศิธร นามแก้ว	เหรียญเงิน การประกวดหนังสือเล่มเล็ก ม. ๑-ม.๓ ประจำปี ๒๕๕๖	สำนักงานเขตพื้นที่ การศึกษามัธยมศึกษา เขต ๓๒ จังหวัดบุรีรัมย์
เด็กชายณัฐพงษ์ สุปรีัยธร เด็กชายปัญญา ถาวุฒิ	เหรียญเงิน การแข่งขัน A Math ม.๑-ม.๓ ประจำปี ๒๕๕๖	สำนักงานเขตพื้นที่ การศึกษามัธยมศึกษา เขต ๓๒ จังหวัดบุรีรัมย์
เด็กหญิงกรรณิการ์ ทิพย์โลหิ	เหรียญทองแดง การแข่งขันการเขียน เรียงความและคัดลายมือ ม.๑-ม.๓ ประจำปี ๒๕๕๖	สำนักงานเขตพื้นที่ การศึกษามัธยมศึกษา เขต ๓๒ จังหวัดบุรีรัมย์
นางสาวกุสุมา หงษ์สุด นายวีรชัย กาบกลาง นางสาวศิริณา พิกาศ	เหรียญทองแดง การแข่งขันอัจฉริยภาพทาง วิทยาศาสตร์ ม.๔-ม.๖ ประจำปี ๒๕๕๖	สำนักงานเขตพื้นที่ การศึกษามัธยมศึกษา เขต ๓๒ จังหวัดบุรีรัมย์
เด็กชายบุญฤทธิ์ สีดาหลง	เหรียญทองแดง การแข่งขันวาดภาพ ลายเส้น ม.๑-ม.๓ ประจำปี ๒๕๕๖	สำนักงานเขตพื้นที่ การศึกษามัธยมศึกษา เขต ๓๒ จังหวัดบุรีรัมย์
เด็กหญิงราชาวดี อำพา เด็กหญิงวงเดือน คงหาดงาม เด็กหญิงหฤทัย แลบัว	เหรียญทองแดง การแข่งขันประติมากรรม ม.๑-ม.๓ ประจำปี ๒๕๕๖	สำนักงานเขตพื้นที่ การศึกษามัธยมศึกษา เขต ๓๒ จังหวัดบุรีรัมย์
นางสาวกัลยาณี คงประโคน นางสาวเจนจิรา กำแก้ว นางสาวเจนจิรา สีหาบุญสี	เหรียญทองแดง การแข่งขันหุ่นยนต์บังคับ มือ ม.๔-ม.๖ ประจำปี ๒๕๕๖	สำนักงานเขตพื้นที่ การศึกษามัธยมศึกษา เขต ๓๒ จังหวัดบุรีรัมย์
เด็กหญิงอัจฉราพร อุดมศรี	เหรียญทองแดง การแข่งขันกิจกรรม Spelling Bee ม.๑-ม.๓ ประจำปี ๒๕๕๖	สำนักงานเขตพื้นที่ การศึกษามัธยมศึกษา เขต ๓๒ จังหวัดบุรีรัมย์

ประเภท	ระดับรางวัล/ชื่อรางวัลที่ได้รับ	หน่วยงานที่มอบรางวัล
เด็กหญิงวาสนา พิลาศรี	เหรียญทองแดง การแข่งขันการเล่านิทาน (Story Telling) ม.๑-ม.๓ ประจำปี ๒๕๕๖	สำนักงานเขตพื้นที่ การศึกษามัธยมศึกษา เขต ๓๒ จังหวัดบุรีรัมย์
นางสาวพานทอง ไชยอินทร์	เหรียญทองแดง การแข่งขันการอ่าน ระดับ มัธยมศึกษาตอนปลาย การแข่งขันทักษะทาง วิชาการนักเรียน ประจำปี ๒๕๕๕ ณ โรงเรียนบุรีรัมย์พิทยาคม จังหวัดบุรีรัมย์	สำนักงานเขตพื้นที่ การศึกษามัธยมศึกษา เขต ๓๒ จังหวัดบุรีรัมย์
นายพีระยุทธ สมบูรณ์	เหรียญทอง การแข่งขันเอแม็ท(ประเภท บุคคล) ระดับมัธยมศึกษาตอนปลาย การ แข่งขันทักษะทางวิชาการนักเรียน ประจำปี ๒๕๕๕ ณ โรงเรียนบุรีรัมย์พิทยาคม จังหวัดบุรีรัมย์	สำนักงานเขตพื้นที่ การศึกษามัธยมศึกษา เขต ๓๒ จังหวัดบุรีรัมย์
เด็กหญิงปิยนันท์ ดาวรัมย์ เด็กชายสุรศักดิ์ จันทพลงาม เด็กชายเสกสรรค์ หารี	เหรียญทอง การแข่งขันรวมศิลป์สร้างสรรค์ ระดับมัธยมศึกษาตอนต้น การแข่งขันทักษะ ทางวิชาการนักเรียน ประจำปี ๒๕๕๕ ณ โรงเรียนบุรีรัมย์พิทยาคม จังหวัดบุรีรัมย์	สำนักงานเขตพื้นที่ การศึกษามัธยมศึกษา เขต ๓๒ จังหวัดบุรีรัมย์
นางสาวณัฐนันท์ กาปัญญา นางสาวประภาศิริ โนนแก้ว นางสาวพัชสุดา แก้วเลื่อน	เหรียญทอง การแข่งขันรวมศิลป์สร้างสรรค์ ระดับมัธยมศึกษาตอนปลาย การแข่งขัน ทักษะทางวิชาการนักเรียน ประจำปี ๒๕๕๕ ณ โรงเรียนบุรีรัมย์พิทยาคม จังหวัดบุรีรัมย์	สำนักงานเขตพื้นที่ การศึกษามัธยมศึกษา เขต ๓๒ จังหวัดบุรีรัมย์
นายสุวัจน์ จันทพลแสน	เหรียญทอง การแข่งขันวาดภาพระบายสี ระดับมัธยมศึกษาตอนปลาย การแข่งขัน ทักษะทางวิชาการนักเรียน ประจำปี ๒๕๕๕ ณ โรงเรียนบุรีรัมย์พิทยาคม จังหวัดบุรีรัมย์	สำนักงานเขตพื้นที่ การศึกษามัธยมศึกษา เขต ๓๒ จังหวัดบุรีรัมย์
นางสาวนันทิกานต์ ลีอ่อนรัมย์	เหรียญทอง การแข่งขันเขียนภาพไทย ประเพณี ระดับมัธยมศึกษาตอนปลาย การ แข่งขันทักษะทางวิชาการนักเรียน ประจำปี ๒๕๕๕ ณ โรงเรียนบุรีรัมย์พิทยาคม จังหวัดบุรีรัมย์	สำนักงานเขตพื้นที่ การศึกษามัธยมศึกษา เขต ๓๒ จังหวัดบุรีรัมย์
นางสาวกัลยาณี คงประโคน นางสาวเจนจิรา กำแก้ว นางสาวเจนจิรา สีหาบุญลี	เหรียญทอง การแข่งขันหุ่นยนต์บังคับมือ ระดับมัธยมศึกษาตอนปลาย การแข่งขัน ทักษะทางวิชาการนักเรียน ประจำปี ๒๕๕๕ ณ โรงเรียนบุรีรัมย์พิทยาคม	สำนักงานเขตพื้นที่ การศึกษามัธยมศึกษา เขต ๓๒ จังหวัดบุรีรัมย์
นายพีระยุทธ สมบูรณ์	เหรียญเงิน การแข่งขันเอแม็ท งานศิลปหัตถกรรมนักเรียน ภาคตะวันออกเฉียงเหนือ ครั้งที่ ๖๒ ระดับ มัธยมศึกษา จังหวัดชัยภูมิ	สำนักงานคณะกรรมการ การศึกษาขั้นพื้นฐาน

ประเภท	ระดับรางวัล/ชื่อรางวัลที่ได้รับ	หน่วยงานที่มอบรางวัล
นางสาวกัลยาณี คงประโคน นางสาวเจนจิรา กำแก้ว นางสาวเจนจิรา สีหาบุญลี	เหรียญทองแดง การแข่งขันหุ่นยนต์บังคับมือ ระดับมัธยมศึกษาตอนปลาย งานศิลปหัตถกรรมนักเรียน ภาคตะวันออกเฉียงเหนือ ครั้งที่ ๖๒ ระดับ มัธยมศึกษา จังหวัดชัยภูมิ	สำนักงานคณะกรรมการ การศึกษาขั้นพื้นฐาน
เด็กหญิงปิยฉัตร ดาวรัมย์ เด็กชายสุรศักดิ์ จันทพลงาม เด็กชายเสกสรรค์ ทหารี	เหรียญเงิน การแข่งขันรวมศิลป์สร้างสรรค์ ระดับมัธยมศึกษาตอนต้น งาน ศิลปหัตถกรรมนักเรียน ภาคตะวันออกเฉียงเหนือ ครั้งที่ ๖๒ ระดับ มัธยมศึกษา จังหวัดชัยภูมิ	สำนักงานคณะกรรมการ การศึกษาขั้นพื้นฐาน
นางสาวณัฐนันท์ กาปัญญา นางสาวประภาศิริ โนนแก้ว นางสาวพัชรสุดา แก้วเลื่อน	เหรียญเงิน การแข่งขันรวมศิลป์สร้างสรรค์ ระดับมัธยมศึกษาตอนปลาย งาน ศิลปหัตถกรรมนักเรียน ภาคตะวันออกเฉียงเหนือ ครั้งที่ ๖๒ ระดับ มัธยมศึกษา จังหวัดชัยภูมิ	สำนักงานคณะกรรมการ การศึกษาขั้นพื้นฐาน
นายสุวัจน์ จันทพลแสน	เหรียญทอง การแข่งขันวาดภาพระบายสี ระดับมัธยมศึกษาตอนปลาย งานศิลปหัตถกรรมนักเรียน ภาคตะวันออกเฉียงเหนือ ครั้งที่ ๖๒ ระดับ มัธยมศึกษา จังหวัดชัยภูมิ	สำนักงานคณะกรรมการ การศึกษาขั้นพื้นฐาน
นางสาวนันทิกานต์ ลีอ่อนรัมย์	เหรียญเงิน การแข่งขันเขียนภาพไทย ประเพณี ระดับมัธยมศึกษาตอนปลาย งาน ศิลปหัตถกรรมนักเรียน ภาคตะวันออกเฉียงเหนือ ครั้งที่ ๖๒ ระดับ มัธยมศึกษา จังหวัดชัยภูมิ	สำนักงานคณะกรรมการ การศึกษาขั้นพื้นฐาน

แหล่งเรียนรู้ ภูมิปัญญาท้องถิ่น

แหล่งเรียนรู้ภายในโรงเรียน

๑. ห้องสมุด มีขนาด ๓๘๐ ตารางเมตร จำนวนหนังสือในห้องสมุด ทั้งหมดประมาณ ๑๘,๓๕๐ เล่ม การสืบค้นหนังสือและการยืม – คืน ใช้ครูและเจ้าหน้าที่บรรณารักษ์ของโรงเรียน จำนวนนักเรียนที่ใช้ห้องสมุด
๒. ห้องปฏิบัติการ

ห้องปฏิบัติการวิทยาศาสตร์ ระดับช่วงชั้นที่ ๓	จำนวน ๒ ห้อง
ห้องปฏิบัติการวิทยาศาสตร์ ระดับช่วงชั้นที่ ๔	จำนวน ๔ ห้อง
ห้องปฏิบัติการคอมพิวเตอร์	จำนวน ๒ ห้อง
ห้องสืบค้นอินเทอร์เน็ต	จำนวน ๑ ห้อง
ห้องพยาบาล	จำนวน ๑ ห้อง
ห้องสมุด	จำนวน ๑ ห้อง
ห้องจริยธรรม	จำนวน ๑ ห้อง
ห้องสภานักเรียน	จำนวน ๑ ห้อง
ห้องดนตรี	จำนวน ๑ ห้อง
ห้องธนาคารโรงเรียน	จำนวน ๑ ห้อง
๓. คอมพิวเตอร์

จำนวน	๘๐ เครื่อง
ใช้เพื่อการเรียนการสอน	จำนวน ๕๕ เครื่อง
ใช้เพื่อสืบค้นข้อมูลทางอินเทอร์เน็ต	จำนวน ๒๐ เครื่อง
ใช้เพื่อการบริหารจัดการ	จำนวน ๑๐ เครื่อง
๔. ศูนย์อาเซียนศึกษา จำนวน ๑ ห้อง
๕. ห้องมัลติมีเดีย จำนวน ๑ ห้อง
๖. แปลงเกษตร(พืชผักสวนครัว) จำนวน ๑ ห้อง
๗. ห้องภูมิปัญญาท้องถิ่น จำนวน ๑ ห้อง
๘. สระน้ำขนาดใหญ่ จำนวน ๒ บ่อ
๙. ห้องซ่อมดนตรีและนาฏศิลป์ จำนวน ๒ ห้อง
๑๐. ห้องสมุดประจำกลุ่มสาระฯ จำนวน ๘ ห้อง

แหล่งเรียนรู้ภายนอกโรงเรียน

๑. โรงงานการทำกระเป่า ตั้งอยู่ บ้านม่วงใต้ ต. พระครู อ.เมือง จ. บุรีรัมย์ วิทยากร คือ นายณรงค์ฤทธิ์ มะทิตา
๒. โรงงานน้ำตาล ตั้งอยู่ ต. หินเหล็กไฟ อ.คูเมือง จ. บุรีรัมย์
๓. โบราณสถานคูเมืองโบราณ ตั้งอยู่ บ้านพระครู ม.๑ ต. พระครู อ.เมือง จ. บุรีรัมย์
๔. วัดพระครูน้อย ตั้งอยู่ บ้านพระครูน้อย ต. กลันทา อ.เมือง จ. บุรีรัมย์
๕. โรงพยาบาลส่งเสริมสุขภาพตำบล ตั้งอยู่ บ้านแก่นเจริญ ต. พระครู อ.เมือง จ. บุรีรัมย์

ภูมิปัญญาท้องถิ่น

ลำดับที่	ชื่อบุคคลภูมิปัญญา	ภูมิปัญญา ความรู้ / เรื่อง	สถานที่ติดต่อ (เลขที่ หมู่ที่ ตำบล อำเภอ จังหวัด)	โทรศัพท์ติดต่อ (ถ้ามี)
๑	นายทับ สีน้าเงิน นายเอี้ยง คารัมย์	จักรสาน	บ้านหนองกก ม.๖ ต. พระครู อ.เมือง จ. บุรีรัมย์	
	รายละเอียดเพิ่มเติม :			
๒	นายสวัสดิ์ ดวงทวี	เครื่องดนตรี	บ้านชุมทอง ม.๕ ต. พระครู อ.เมือง จ. บุรีรัมย์	
	รายละเอียดเพิ่มเติม :			
๓	นางสุก ตีรรัมย์	นวดแผนโบราณ	บ้านแก่นเจริญ ม.๑๐ ต. พระครู อ.เมือง จ. บุรีรัมย์	
	รายละเอียดเพิ่มเติม :			
๔	นายณรงค์ฤทธิ์ มะทีตา	การทำกระเป่า	บ้านม่วงใต้ ม.๘ ต. พระครู อ.เมือง จ. บุรีรัมย์	
	รายละเอียดเพิ่มเติม :			
๕	นายมิตร ตีรรัมย์	ชุดรับแขก	บ้านหนองกก ม.๖ ต. พระครู อ.เมือง จ. บุรีรัมย์	
	รายละเอียดเพิ่มเติม :			
๖	นายรอง โพนรัตน์	เฟอร์นิเจอร์	บ้านแก่นเจริญ ม.๑๐ ต.พระครู อ.เมือง จ. บุรีรัมย์	
	รายละเอียดเพิ่มเติม :			
๖	นายเทียม บุรินรัมย์	วงปีพาทย์	บ้านแก่นเจริญ ม.๑๐ ต.พระครู อ.เมือง จ. บุรีรัมย์	
	รายละเอียดเพิ่มเติม :			
๗	นางสุภาพ ไพรวลัย	กั้นตริม	บ้านแก่นเจริญ ม.๑๐ ต.พระครู อ.เมือง จ. บุรีรัมย์	
	รายละเอียดเพิ่มเติม :			

สารบัญ

รายการ	หน้า
ข้อมูลพื้นฐาน	๑
ประวัติโรงเรียน	๑
แผนที่จังหวัดบุรีรัมย์	๒
แผนผังที่ตั้งอาคารเรียน	๔
แผนภูมิการบริหารงาน	๕
ข้อมูลบุคลากร	๖
จำนวนนักเรียน ห้องเรียน	๑๔
อาคารต่าง ๆ	๑๕
สิ่งก่อสร้างอื่น ๆ	๑๔
สภาพแวดล้อมและชุมชน	๑๗
ผลการประเมินคุณภาพการศึกษาภายนอก รอบ ๑ และ ๒	๑๙
การวิเคราะห์สภาพแวดล้อมภายในและภายนอก (SWOT)	๒๔
ยุทธศาสตร์การปฏิบัติราชการฉบับที่ ๓ (๒๕๕๔ - ๒๕๕๘)	๒๖
แนวทางการดำเนินงานตามกรอบยุทธศาสตร์ฯ	๒๙
โครงสร้างหลักสูตรสถานศึกษาขั้นพื้นฐาน พ.ศ. ๒๕๕๑ ประจำปีการศึกษา ๒๕๕๖	๓๓
ผลการทดสอบการศึกษาระดับชาติ ปี ๒๕๕๑-๒๕๕๕ (O-NET)	๓๘
ผลงาน/รางวัลบุคลากรโรงเรียนพระครูพิทยาคม	๔๐
เกียรติยศและผลงานดีเด่นในรอบปีที่ผ่านมา	๔๓
แหล่งเรียนรู้ ภูมิปัญญาท้องถิ่น	๔๙
ภูมิปัญญาท้องถิ่น	๕๐
